



V ZALEDJU

NTE

FR  
SOŠKE  
S

V ZALEDJU

NTE



FR  
SOŠKE

Vom ital. Kriegsschauplatz:  
Bahnhof in St

# OSKRBA SOŠKE FRONTE 1915-1917

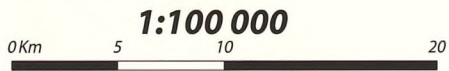
## Legenda

- **Ljubljana** večje mesto    — državna meja
- **Ajdovščina** manjše mesto
- **Kobarid** naselje
- frontna črta po 5. soški bitki
- italijanski položaji pred 12. soško bitko
- avstro-ogrski položaji pred 12. soško bitko
- razmejitev med posameznimi armadami
- tovorna žičnica — začetna — vmesna ali končna postaja
- opuščen — načrtovana tovorna žičnica
- železnica — normalnotirne železnice na Krasu
- poljske ozkotirne železnice ("Feldbahn") — Zgrajen tik pred 12. soško bitko
- trasa gradnje železnice Logatec - Črni Vrh — železniška postaja

Vir kartografskih podatkov: Eurostat, 2015; OpenStreetMap, 2015

Soška fronta (linije in tekst): ÖSTERREICH-UNGARNS LETZTER KRIEG, 1914-1918  
(prelaz Vršič (G. Žorž), Trnovski gozd (G. Žorž), Feldbahn (G. Žorž), Krn (T. Budkovič))

Zasnova in kartografija: Grega Žorž, 2015



## HEMA POTI TOVORA OD ŽELEZNIŠKIH POSTAJ DO FRONTNIH ODSEKOV

<p><b>BELJAK</b></p> <p><b>GORENJSKA PROGA</b></p> <p><b>LJUBLJANA (DUNAJ)</b></p> <p><b>JUŽNA ŽELEZNICA</b></p> <p><b>OPČINE</b></p> <p><b>KRAŠKA PROGA</b></p> <p><b>GORICA</b></p> <p><b>BOHINJSKA PROGA</b></p> <p><b>JESENICE (LJUBLJANA, DUNAJ)</b></p>	<p>TRBIŽ —&gt; ROMBON, BOVŠKA KOTLINA</p> <p>KRANJSKA GORA —&gt; BOVŠKA KOTLINA, LEPENA</p> <p>ŠKOFJA LOKA —&gt; TOLMIN, BANJŠICE, TRNOVSKI GOZD</p> <p>DOLENJI LOGATEC —&gt; BANJŠICE, TRNOVSKI GOZD</p> <p>DIVAČA —&gt; DUTOVLJE</p> <p>DUTOVLJE —&gt; KOSTANJEVICA NA KRASU</p> <p>DORNBERK —&gt; AJDOVŠČINA (BANJŠICE, TRNOVSKI GOZD, VIPAVSKA DOLINA)</p> <p>VOLČJA DRAGA —&gt; GORICA (VIPAVSKA DOLINA)</p> <p>PODMELEC —&gt; TOLMIN, TOLMINKA</p> <p>KNEŽA —&gt; TOLMIN, POLOG, BANJŠICE, TOLMINKA</p> <p>GRAHOVO —&gt; TOLMIN, POLOG, BANJŠICE, TOLMINKA</p> <p>BOHINJSKA BISTRICA —&gt; KRIN, TOLMINKA, LEPENA</p>
---	---





Vom ital. Kriegsschauplatz :  
Bahnhof in St.

# V ZALEDJU SOŠKE FRONTE

Ljubljana  
2015



POKRAJINSKI ARHIV KOPER  
ARCHIVIO REGIONALE DI CAPODISTRIA



POKRAJINSKI  
ARHIV V  
NOVI GORICI  
*Tig Edvarda Kardelja 3  
5000 Nova Gorica*



tolminski muzej



## V ZALEDIJU SOŠKE FRONTE

<i>Avtorji razstave in kataloga:</i>	Elizabeta Eržen Podlipnik, Mira Hodnik, Marija Kos, Barbara Pešak Mikec, Judita Šega, Barbara Žabota (vse Zgodovinski arhiv Ljubljana), Lilijana Vidrih Lavrenčič (Pokrajinski arhiv v Novi Gorici), Teja Krašovec (Pokrajinski arhiv Koper), Marko Mugerli (Gornjesavski muzej Jesenice)
<i>Urednica razstave in kataloga, vodja projekta:</i>	Judita Šega
<i>Oblikovanje razstave in kataloga:</i>	Barbara Bogataj Kokalj, Studio Aleja, Radovljica
<i>Jezikovni pregled:</i>	Mija Mravlja
<i>Prevodi povzetkov:</i>	Estera Deželak (angleščina), Dunja Mušič (nemščina), Daniela Milotti (italijanščina), Katja Seražin (ruščina), Aleksander Sadikov (lektura ruskega povzetka)
<i>Fotografije in muzejski predmeti:</i>	Pokrajinski arhiv Koper, Pokrajinski arhiv v Novi Gorici, Zgodovinski arhiv Ljubljana, Arhiv uršulink v Škofji Loki, Gorenjski muzej, Goriški muzej Kromberk – Nova Gorica, Gornjesavski muzej Jesenice, Muzej novejšje zgodovine Slovenije, Tolminski muzej, Vojni muzej Idrija, Fotografska zbirka Petra Nagliča
<i>Skeniranje in obdelava fotografij:</i>	Tina Arh, Marko Grego, Erik Pregelj, Uroš Zagradnik
<i>Izdelava zemljevida:</i>	Grega Žorž
<i>Tisk:</i>	Medium, Žirovnica
<i>Naklada:</i>	1000 izvodov
<i>Izdali in založili:</i>	Pokrajinski arhiv Koper, zanj Nada Čibej Pokrajinski arhiv v Novi Gorici, zanj Drago Trpin Zgodovinski arhiv Ljubljana, zanj Mitja Sadek Gornjesavski muzej Jesenice, zanj Irena Lačen Benedičič Tolminski muzej, zanj Damjana Fortunat Černilogar

Ljubljana, julij 2015

Razstavo in katalog sta omogočila Ministrstvo za kulturo Republike Slovenije in Občina Kranjska Gora.

## VSEBINA

- |    |   |    |  |
|----|---|----|--|
| 5  | <i>Mitja Sadek</i><br>Uvodnik   | 25 | <i>Barbara Pešak Mikec</i><br>Bombardiranje civilnih objektov      |
| 6  | <i>Lilijana Vidrih Lavrenčič</i><br>Odprtje soške fronte                    | 27 | <i>Marko Mugerli</i><br>Bela smrt                                  |
| 8  | <i>Lilijana Vidrih Lavrenčič</i><br>Italijanska zasedba slovenskega ozemlja | 29 | <i>Teja Krašovec</i><br>Vojna pregnala množice ljudi               |
| 10 | <i>Lilijana Vidrih Lavrenčič</i><br>Življenje za avstrijsko obrambno črto   | 33 | <i>Barbara Žabota</i><br>Vojni ujetniki                            |
| 12 | <i>Mira Hodnik</i><br>Vojaške železnice                                     | 36 | <i>Judita Šega</i><br>Iz ognjenega pekla v zavetje bolnišnic       |
| 14 | <i>Marko Mugerli</i><br>Gradnja cest in poti                                | 40 | <i>Elizabeta Eržen Podlipnik</i><br>Za sprostitev in zabavo        |
| 16 | <i>Marija Kos</i><br>Vojaške tovarne žičnice                                | 42 | <i>Lilijana Vidrih Lavrenčič</i><br>Zaključni boji na soški fronti |
| 18 | <i>Mira Hodnik</i><br>Zaostrene gospodarske razmere<br>na Kranjskem         | 44 | Viri in literatura   |
| 21 | <i>Marko Mugerli</i><br>Industrija za potrebe vojske                        | 48 | Summary  |
| 23 | <i>Barbara Pešak Mikec</i><br>»Krvava justica«                              | 50 | Zusammenfassung  |
|    |   | 53 | Sintesi  |
|    |   | 56 | Резюме   |



Stražar ob vhodu v vojaško bolnišnico na škofjeloškem gradu.

*(Arhiv ursulink v Škofji Loki)*

# Uvodnik

Pričujoči katalog, ki spremlja istoimensko razstavo, je plod sodelovanja petih kulturnih ustanov, ki so v tem skupnem projektu združile svoje intelektualne, organizacijske in finančne moči. Trije arhivi (Zgodovinski arhiv Ljubljana kot nosilec projekta, Pokrajinski arhiv Koper in Pokrajinski arhiv v Novi Gorici) ter dva muzeja (Gornjesavski muzej Jesenice in Tolminski muzej) so s tem dokazali, da se splača biti pogumen v sodelovanju in to ne le zaradi tega, ker se v današnjih finančno sušnih časih lažje pride do višjega cilja *viribus unitis*, ampak tudi zaradi novih kvalitiet, ki jih tako sodelovanje prinaša. Pretok idej, odkrivanje gradiva drugih ustanov ter spoznavanje ljudi je le izbor s seznama teh prednosti. Vsak od omenjenih partnerjev je h končni podobi razstave in kataloga dodal svoj delež arhivskega gradiva ali muzejskih predmetov, seveda ob uporabi virov in literature »iz tujih logov«. Skupina avtorjev razstave in kataloga lahko tako po slabem letu dni dela, ki je potekalo pod organizacijskim vodstvom arhivistke Judite Šega, javnosti predstavi usklajen izdelek.

Pobuda za razstavo o zaledju soške fronte je prišla od arhivistov Zgodovinskega arhiva Ljubljana, ki so lansko leto ob stoti obletnici pripravili razstavo o prvem letu vélike vojne na Kranjskem z naslovom *Kuge, lakote in vojske, reši nas, o Gospod!* Letošnja stoletnica odprtja soške fronte, ki predstavlja absolutno največji in daleč najbolj krvav vojaški spopad na našem ozemlju v vsej zgodovini, je hitro ponudila logično nadaljevanje lanske teme. Razstava kaže soško fronto v nekoliko drugačni luči, kot smo morda vajeni, saj ne gleda v prve

linije pozicijskih bojev, temveč v njihovo zaledje, ki je bilo v našem zgodovinopisju dostikrat premalo poudarjeno. Namen razstave je torej opozoriti na velik pomen, ki ga je imelo zaledje za vojaške akcije na frontni črti, ter seveda na raznoteren vpliv, ki ga je imela fronta na življenje v tem obsežnem zalednem območju. Največje žrtve vojne so bili brez dvoma vojaki številnih narodnosti, ki so najbolj neposredno doživljali nepredstavljuje grozote spopadov. A tudi civilno prebivalstvo je med vojno plačalo visoko ceno in iz nje izšlo kot velik poraženec – izmučeno in obubožano.

V svojem imenu bi se rad iskreno zahvalil najprej avtorjem razstave, brez katerih te razstave ne bi bilo, nato vodstvu vseh štirih partnerjev v tem projektu, ki so vzeli to razstavo za svojo, Društvu Slovenija-Rusija, Inštitutu za novejšo zgodovino in nasploh vsem, ki so na kakršen koli način pomagali pri pripravi razstave in kataloga. Ministrstvu za kulturo RS kot glavnemu financerju in vsem sponzorjem ter donatorjem pa gre posebna zahvala za finančno podporo.

Upam, da bo razstava doživela lep sprejem na gostovanju po različnih krajih Slovenije, ki ga načrtujemo vse do leta 2017. Ko pa bo nato prišel čas, da razstavo varno pospravimo v arhiv, bo za njo ostal ta katalog in zanamcem še dolgo pričal o tem, da smo se nekoč ob stoletnici začetka soške fronte spomnili tudi na ljudi, ki so v zaledju fronte tako ali drugače živeli in trpeli zanjo.

mag. Mitja Sadek  
v. d. direktorja Zgodovinskega arhiva Ljubljana

# ODPRTJE SOŠKE FRONTE

Dne 23. maja 1915 je Italija napovedala vojno Avstro-Ogrski, ki se je že skoraj leto dni vojskovala na dveh frontah. Dotedanji zaveznici sta odprli še eno evropsko bojišče – jugozahodno fronto. Njen južni del je kruto posegel v slovensko etnično ozemlje. Ker se je prepletal z reko Sočo, so jo poimenovali »soška fronta«. Od Bovške kotline do izliva reke Timave v morje se je v dolžini 90 kilometrov na levem bregu smaragdne reke utrdila avstrijska obrambna črta, ki je le pri Tolminu in Gorici s tolminskim oziroma goriškim mostiščem segala na desni breg.

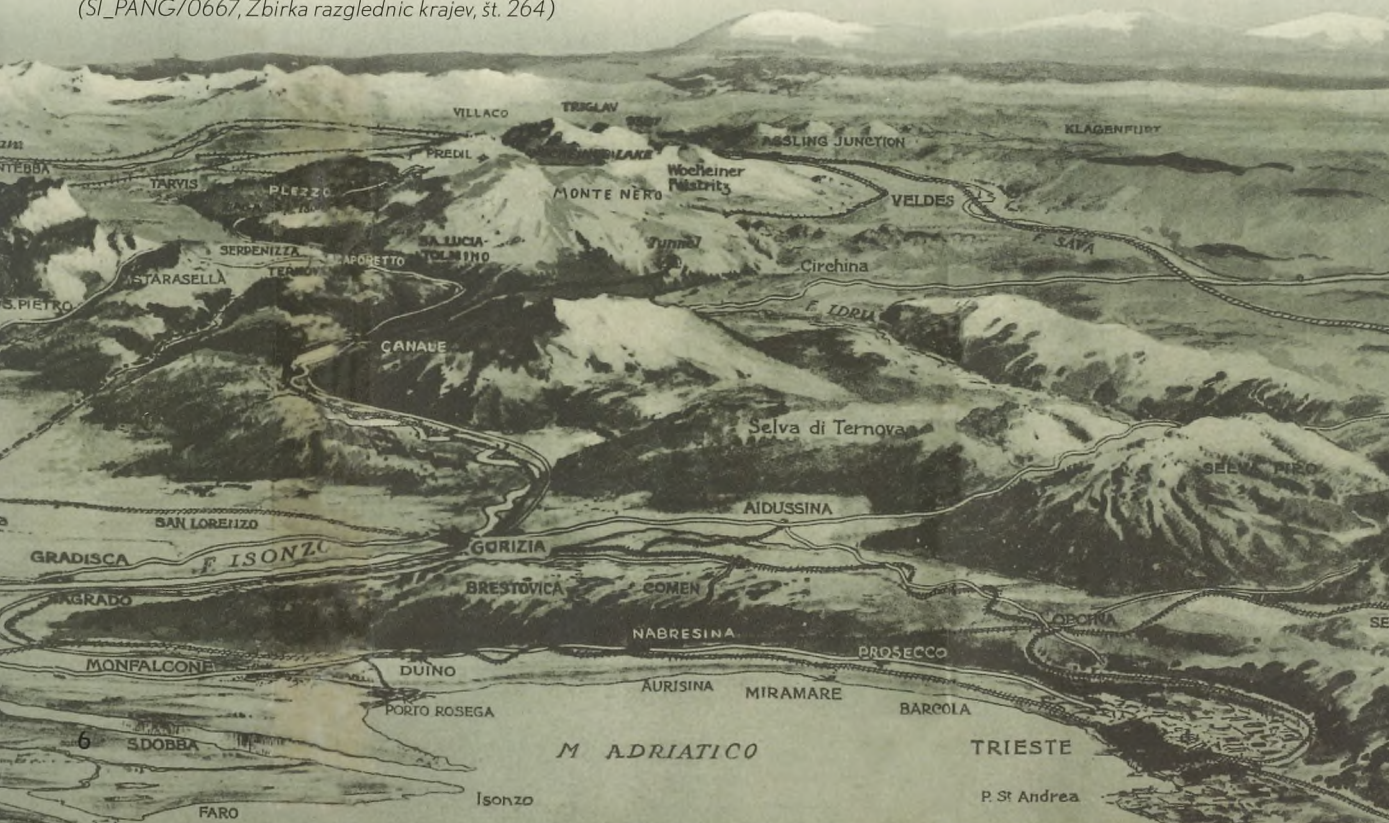
Avstrija je zaslutila nevarnost novega sovražnika že skoraj mesec dni pred vstopom Italije v vojno. Ko je ta 26. aprila 1915 z antanto podpisala Londonski pakt in 4. maja izstopila iz trojne zveze, se je Avstrija začela sistematično pripravljati na obrambo. Začeli so graditi strelske jarke in utrdbe. Skalnate grebene gorskih verig so prepredle kaverne, ki so ponujale

dovolj varno zavetje. Na strateške položaje proti zahodni meji so postopoma prihajale vojaške enote z vso oborožitvijo. Prek vseh človeških zmogljivosti so nastajale nove prometne povezave, v veliki meri tudi z izkoriščanjem vojnih ujetnikov z vzhodne fronte. Zaledne enote so bile nastanjene po hišah in gospodarskih poslopih ali pod šotori v bližini naselij. V idiličen in miren utrip vasi in trgov je posegel vojaški vrvež. Med slovensko govorico so se pomešali jeziki vseh avstro-ogrskih narodov.

Italijanska vojska je takoj po vojni napovedi prestopila avstrijsko-italijansko državno mejo in prek Furlanske ravnine hitro prodirala proti Soči. Hitro napredovanje italijanskih armad je med prebivalci goriške dežele vzbujalo neizmeren strah. Vojna ni bila več samo spopad dveh armad vojskujočih se držav. Prikradla se je v vasi, ki so se dobesedno čez noč znašle v rokah napadalcev ali v neposrednem zaledju obrambnih položajev avstrijskih braniteljev.

Reliefni prikaz ožjega in širšega zaledja soške fronte.

(SI\_PANG/0667, Zbirka razglednic krajev, št. 264)



Prestrašeni prebivalci so se mrzlično pripravljali na odhod v varnejše kraje oziroma na prihod zavojevalcev. Najhujši vojni pekel pa so doživljali domačini, ki jih je zajel navzkrižni ogenj obeh frontnih črt.

Ob frontni črti je civilna uprava prešla pod vojaško poveljstvo. Glavnina civilnih in pravosodnih uradov se je ob prodiranju napadalca premikala v varnejše zaledje. Goriški deželni odbor se je umaknil na Dunaj, svoj urad pa je imel v Ajdovščini. Tolminsko okrajno glavarstvo se je preselilo v Cerčno, pozneje celo v Idrijo. Goriško glavarstvo se je preselilo v Ajdovščino. Premikom na soški fronti so se prilagajali tudi sedeži sodišč. Vodstva občinskih uprav so ostajala v območju delovanja, dokler ni pretila neposredna nevarnost. Občinski predstojniki so bili glavna vez z oddaljenimi višjimi upravnimi oblastvi in neposrednimi vojaškimi poveljstvi. Glavne naloge občin so se sprti prilagajale razmeram. Usmerjene so bile v mobilizacijo in vpoklic vojakov, nastanitev vojaštva, transport beguncev, evakuacijo krajev, obdelovanje polja in preskrbo z najnujnejšimi živili.

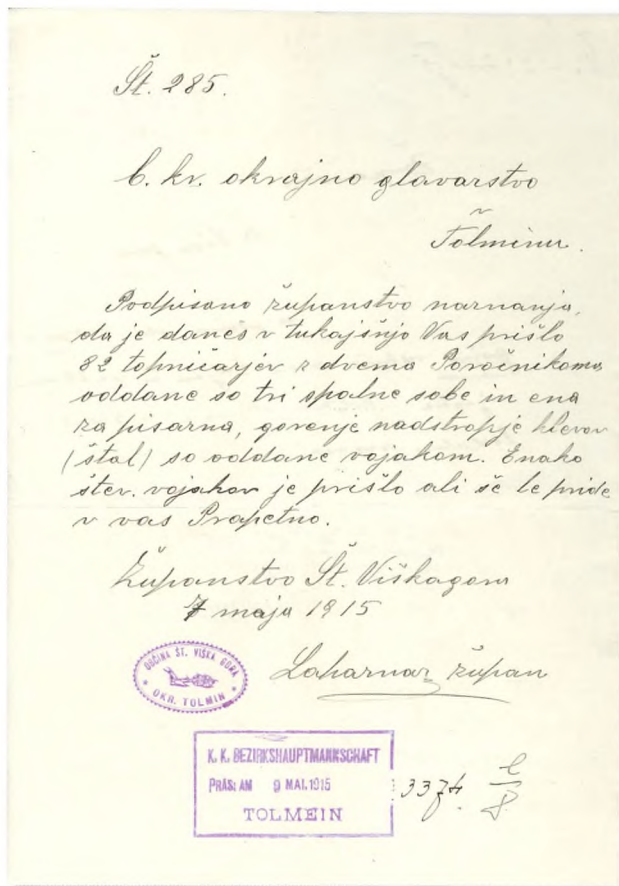
Na vojnem območju so razglasili vrsto varnostnih ukrepov. Prehodi varnostne črte so bili strogo varovani in omejeni z dovolilnicami. Še strožja navodila so veljala za dostope na strateško pomembne gorske vrhove. Celo napise in oznake planinskih poti so morali odstraniti, saj bi lahko koristili sovražnikovemu napredovanju. ●

Lilijana Vidrih Lavrenčič



Bovška kotlina z Bovcem, kjer sta se srečevali avstrijska in italijanska obrambna črta.

(SI\_PANG/0667, Zbirka razglednic krajev, št. 50)



Na Šentviški planoti, v zaledju avstrijske obrambne črte, so se 7. maja 1915 po hišah in hlevih nastanile vojaške enote topničarjev.

(SI\_PANG/0059, Občina Šentviška gora, t. e. 24/2, št. spisa 285/1915)



Tolmin; v ozadju Mrzli vrh in Vodil vrh (Vodel), prizorišči hudih spopadov.

(SI\_PANG/0667, Zbirka razglednic krajev, št. 1744)

# ITALIJANSKA ZASEDBA SLOVENSKEGA OZEMLJA

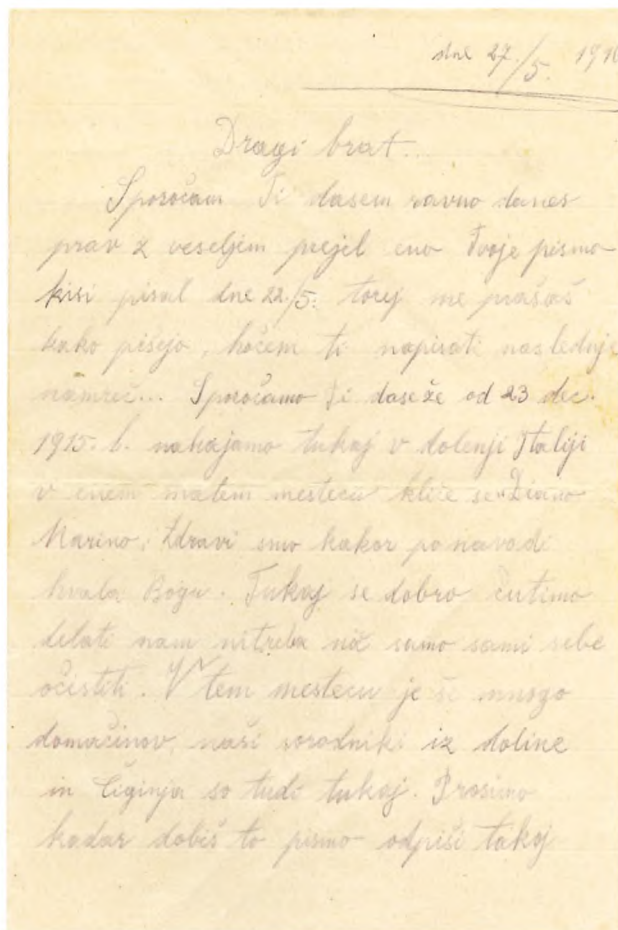
V zgodnjih jutranjih urah binkoštnega ponedeljka, 24. maja 1915, je prebivalce zahodnega obrobja Posočja presenetilo naglo italijansko prodiranje. Brez najmanjšega odpora so na severu padli v italijanske roke Kobarid in vasi na desnem bregu Soče ter kraji zgornje soške doline do Žage. Že v prvem navalu je na tem delu napadalec prestopil reko Sočo in dosegel gorski greben Krna in Mrzlega vrha, kjer pa jih je čakala močna avstrijska obramba. V osrednjem delu je italijanska vojska zasedla pomembne položaje na Kolovratu in v Brdih. V ravninskem južnem delu so nadvse hitro napredovali in prekoračili Sočo. Ustavili so se pred Gorico in zahodnimi obronki Krasa. Nekateri prebivalci, predvsem iz vasi v bližini avstrijske obrambne črte, so se še utegnili umakniti v avstrijsko zaledje, vsi ostali pa so morali sprejeti okupacijsko vojaško oblast.

Italijani so na zasedenem ozemlju pod vojaškim okriljem hitro vzpostavili upravno oblast. V varnih krajih zasedenega ozemlja se je vzpostavilo normalno civilno življenje, kolikor so ga dopuščale vojne razmere. Slovenski kraji so bili vključeni v dve upravni enoti. V gradiški civilni komisariat s sedežem v Krminu so bili vključeni kraji goriške okolice in Brd. Tolminski civilni komisariat s sedežem v Kobaridu pa je obsegal celotno zasedeno območje severno od Kanala. Neposreden stik s prebivalstvom so imele občinske uprave. Vrhovno poveljstvo je zato njihovemu delovanju namenilo posebno pozornost. Skrbno so preverjali vodilne osebe na občinskem nivoju in predvsem preverjali, ali poslujejo v italijanskem duhu. Pooblaščen častniki so ob njihovi pomoči vodili vsa pomembnejša področja življenja. Skrbeli so za splošno varnost in nadzorovali gibanje prebivalstva. Zagotavljali so zdravstveno in socialno varnost. Posebno skrb so posvečali nemotenemu delovanju matičnih uradov, saj je bil pregled nad prisotnim prebivalstvom v vojnem času zelo pomemben.

Italijani so nemudoma izpraznili vasi v dosegu obstreljevanja. Ljudje so v naglici v hišah poskrili

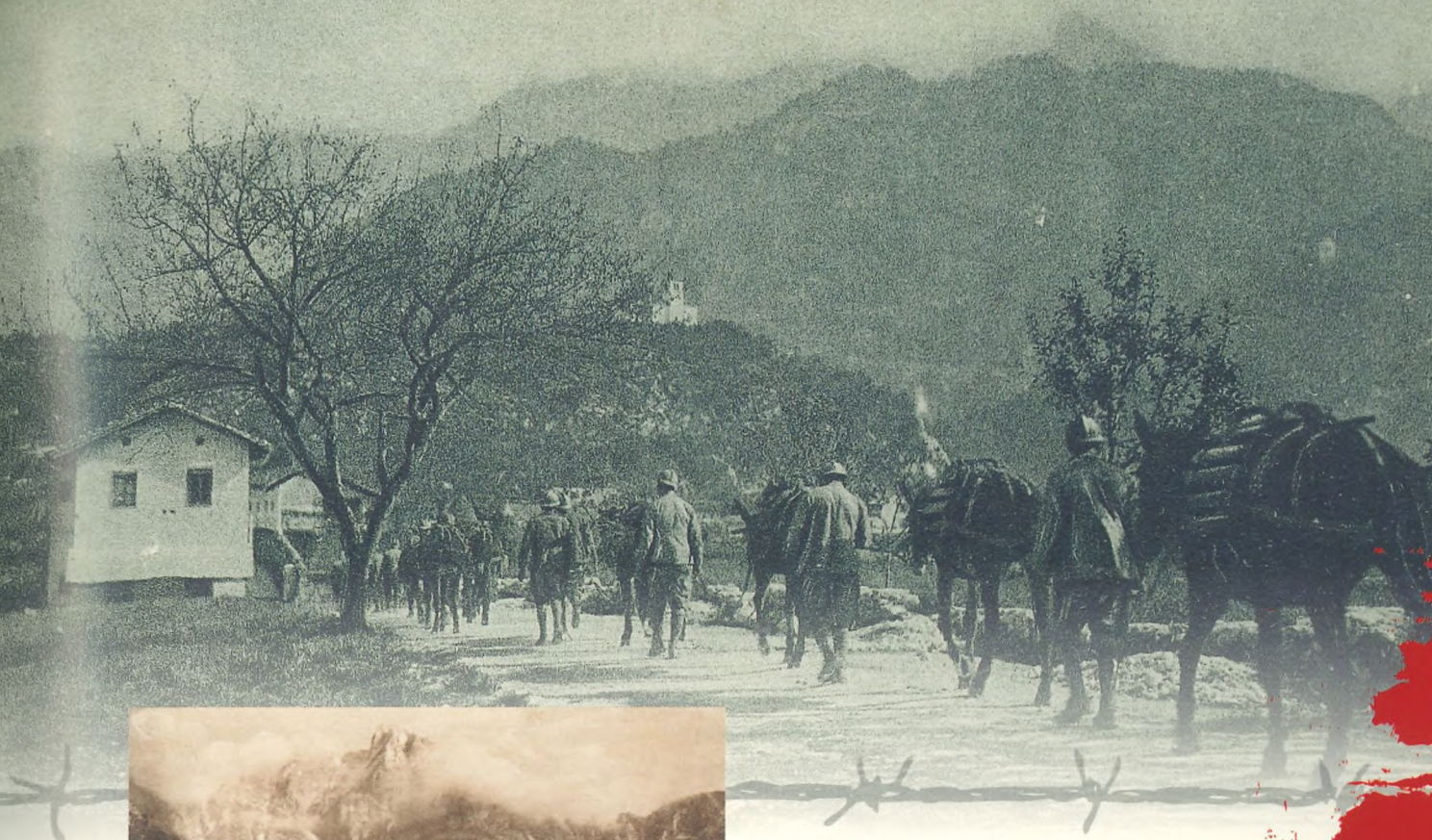
vredne predmete in odšli le s culo v roki. Kot begunci so se naselili v varnejših zasedenih krajih. Šele čez čas so lahko s posebnim dovoljenjem in v spremstvu karabinerjev odšli na svoje domove po najnujnejše osebne stvari. Njihove hiše je medtem doletela žalostna usoda neprestanega bombardiranja. Za vse pregnance v bližnjem zaledju ni bilo prostora. Kolone beguncev so se vile v Furlansko nižino. Mnogi so našli mirno zatočišče šele v taboriščih v notranjosti Italije.

Domačinom in beguncem so se pridružili še delavci iz vseh italijanskih pokrajin, ki so gradili ob-



Člani družine Gerbec s Kambreškega so bili skupaj z ostalimi domačini in prebivalci iz sosednjih vasi že ob koncu leta 1915 v begunstvu v Liguriji.

(SI\_PANG/1015, Razno gradivo, družina Gerbec)



Kolona italijanskih vojakov pred Kobaridom.

(SI\_PANG/0667, Zbirka razglednic krajev, št. 3126)



Izpod Krna so se domačini izselili, njihove hiše pa je doletela žalostna usoda neprestanega bombardiranja.

(SI\_PANG/0939, Družina Černe, t. e. 12)

- Educatorio di Boriana -

Colonna premiati o beneficiati con i doni degli zfolaretti italiani e della società - Donne del'għni -  
- 4<sup>o</sup> staffe -

1	Molteni Giuseppe	di Suisio	un corpetto
2	Kraft Stefania	" Boriana	una camicia
3	Gregorini Giovanni	" Koro	" "
4	Molini Giuseppe	" Boriana	" "
5	Gabrussek Lucia	" Kammo	un paio mantande
6	Siva Giuseppe	" Koro	una maglia
7	Molina Luigi	" Kammo	una camicia
8	Smekar Stanislao	" Kammo	" "
9	Abbotoli Carlo	" Boriana	un paio mantande
10	Gregorini Giuseppe	" Koro	cravatta di lana
11	Paoli Venetio	" Kammo	" " "

Italijanske dobrotelne organizacije so maja 1917 zbirale darove za revne šolarje v Borjani. Seznam obdarovanih otrok četrtega razreda priča, da so bili pomoči najbolj potrebni begunski otroci iz Krna in Kamnega.

(SI\_PANG/0002, Civilni komisariat za politični okraj Tolmin, t. e. 1, a. e. 7)

rambne sisteme in cestne povezave. V utrip vsakdanjega življenja so posegale vojaške enote, ki so se premikale v strelske jarke. Častniki so bivali po hišah in gostilnah. Različne vojaške pisarne in sedeži poveljstev so zasedli večje zasebne stavbe, šolska poslopja in župnišča. Za vojake so izpraznili skednje, postavili šotore, pozneje pa so jim zgradili prava barakarska naselja. Po vaseh so bila vojaška skladišča, bolnišnice in vojaške kuhinje. V večjih krajih so se vojaki zadrževali v kavarnah pa tudi v zabaviščih in javnih hišah.

Čeprav je bila italijanska vojska po mednarodnem pravu le začasni izvrševalec državne oblasti, ki je še vedno pripadala Avstro-Ogrski, je s svojim delovanjem jasno kazala svojo neustavljivo željo po »neodrešenih pokrajinah«. Vse poslovanje je potekalo v italijanskem jeziku. Omejevali so domačo gospodarsko dejavnost. Gibanje prebivalstva so strogo nadzorovali. Zavojevalci so tudi dokaj hitro vzpostavili svojo šolsko dejavnost s posebno obliko vzgajališč. V njih so že pri najmlajših vcepljali italijanska čustva. ●

Lilijana Vidrih Lavrenčič

# ŽIVLJENJE ZA AVSTRIJSKO OBRAMBNO ČRTO

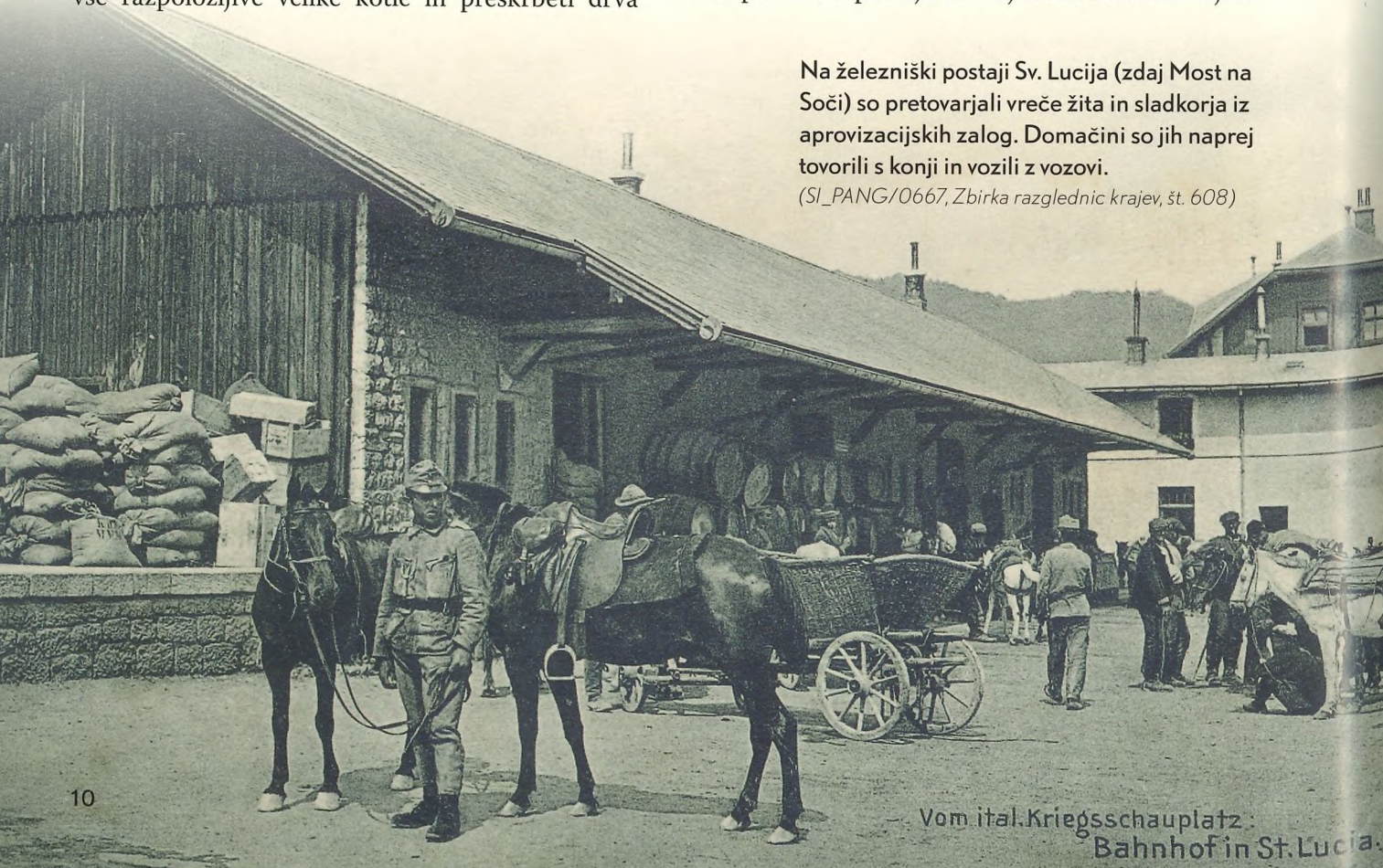
V širše vojno območje je bilo vključeno celotno ozemlje goriške in zahodni del kranjske dežele. Varnostna črta je po slovenskem ozemlju potekala od Jesenic na severu prek Bohinjske Bele in Bohinjske Bistrice do Cerknega in Idrije. Nadaljevala se je prek Cola do Ajdovščine in po Vipavski dolini do Razdrtega. Od tu je prek Senožeč in Divače krenila mimo Prema do Ilirske Bistrice in Jelšan. V celotnem vojnem območju je življenje zaznamovalo dogajanje na soški fronti. Dihalo je z uspehi in porazi dvanajstih soških bitk. Spreminjalo se je s trdnostjo obrambe in bolečimi umiki. Predahi med posameznimi bitkami so včasih trajali le kak teden, včasih tudi nekaj mesecev. Vendar je tudi v mirnih dneh vsakdanjik krojilo vojno vzdušje.

V zaledju, dovolj varnem pred topovskimi izstrelki, so bili po vaseh nastanjeni vojaki in tovorna živina. Poljske vojaške kuhinje večkrat niso zadoščale številnemu vojaštvu. Vaščani so morali odstopiti vse razpoložljive velike kotle in preskrbeti drva

za kurjavo. Obvezna je bila oddaja živine za zakol in pridelka žita, čeprav so domačini sami živeli v velikem pomanjkanju. Vojska je zasegla tudi velike količine sena in slame. Dodatno breme so bili še begunci, ki so brez najnujnejših potrebščin prihajali iz ogroženih krajev. Mnogi so se zadržali le prehodno, drugi pa so ostali do preboja soške fronte. Število prebivalcev se je marsikje občasno potrojilo. Domača moška delovna sila je bila na frontah. Starejše, ki so ostali doma in so bili še sposobni za delo, je vojska uporabila za pomožna opravila. Polja so ostajala neobdelana, pridelek in travniki pa uničeni zaradi prisotnega vojaštva. Glavno breme v boju za preživetje je padlo na ženska ramena. Tudi za otroke, prikrajšane za brezskrbnost in igrivost, ni nikdar zmanjkalo marsikdaj pretežkega dela. Bližnje zaledje je stresalo topovsko grmenje. Preletavala so ga sovražna izvidniška letala. Neprestano je pretila nevarnost bombnih napadov. Marsikatera vas je bila prehodna postaja za ranjence in obolele vojake

Na železniški postaji Sv. Lucija (zdaj Most na Soči) so pretovarjali vreče žita in sladkorja iz aprovizijskih zalog. Domačini so jih naprej tvorili s konji in vozili z vozovi.

(SI\_PANG/0667, Zbirka razglednic krajev, št. 608)



s fronte. Z bolnimi vojaki so se v zaledje širile nalezljive bolezni, najpogosteje kolera in tifus.

Vojaki, s fronte premeščeni v zaledje, so v daljših predahih med bitkami pomagali delati na poljih. Stik z domačini in kmečko delo je vojake v mislih popeljalo v oddaljene domače kraje. Domačini, prežeti z mislijo na trpljenje svojih sinov in mož na daljnih vzhodnih bojiščih, so sočutno sprejeli neznane vojake. Ne prav redko se je vžgala tudi iskrica ljubezni z domačimi dekleti. Sožitje pa so sčasoma skazile težave, ki so pestile avstro-ogrske vojake. Pomanjkanje in lakota sta zajeli tudi vojaške enote. Tiho se je prikradla naveličanost vojne. Dolgotrajno skrivanje v tesnih strelskih jarkih in temačnih kavernah je ubijalo dušo. Želja po priboljšku in občutek premoči nad lokalnim prebivalstvom sta jih zapeljala v krajo. Oškodovani kmetje pri vojaških oblasteh nikakor niso uspeli izterjati s krajo povzročene škode.

Vojne razmere so zahtevale obsežno in dobro organizirano preskrbo, vendar se je zatikalo na vsakem koraku. Neusklajeno delovanje aprovizacijskih komisij, oviran promet in slabo organizirano razdeljevanje osnovnih živil so iz meseca v mesec stopnjevali pomanjkanje. Lakota je spremljala tako civiliste kot vojake. Slaba preskrba z osnovnimi živili je mnoge domačine pahnila v krajo in črno prodajo. Številne družine z majhnimi otroki in obnemoglimi

Miljutin Garlatti iz Kanala, vojak na soški fronti, je doživel tretjo soško bitko v zaledju, v Vipavi. V svojo beležnico je zapisal, da so se zaradi močnega grmenja topov na goriškem mostišču tresle okenske šipe vipavskega župnišča. (SI\_PANG/0704, Miljutin Garlatti, t. e. 1)

starejšimi člani so našle dodaten zaslužek s prepovedano prodajo domačih pridelkov vojakom. Stroge kazni so jih pahnilo v še večjo revščino.

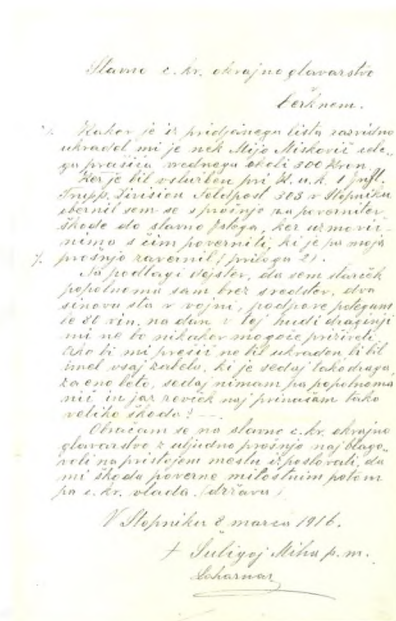
Italijanski preboji spomladi in poleti 1917 so dotlej varno zaledje spreminjali v ruševine. Do skrajnih meja izčrpani prebivalci so zapustili svoje domove. Napadalčevi uspehi niso zajeli velikega ozemlja, vendar so med domačini zatrli še zadnje upanje na uspešen konec vojne. ●

Lilijana Vidrih Lavrenčič



Vojaška kuhinja na tomajskem dvorišču je uporabljala domače kotle za žganjekuho in velike svinjske kotle. (SI\_PANG/0939, Družina Černe, t. e. 16)

Vojak 1. pehotnega polka Mijo Miškovič je revnemu starčku v Stopniku ukradel prašiča. Vojaško poveljstvo okradenemu ni hotelo povrniti nastale škode. (SI\_PANG/0059, Občina Šentviška gora, t. e. 25, št. spisa 147/1916)



# VOJAŠKE ŽELEZNICE

Oskrba bojišč je bila močno odvisna od cestnega in železniškega prometa. Cestni promet je bil zaradi pomanjkanja konj in avtomobilov močno okrnjen, zato so pospešeno gradili ozkotirne železnice. Sprva so vagoni vlekli konji, kasneje so jih nadomestile bencinske lokomotive, nekatere proge so celo elektrificirali.

Bohinjska železnica od Jesenic do Bohinjske Bistrice in naprej skozi tunel v Baško grapo do Gorice je bila med letoma 1915 in 1917 najpomembnejša oskrbovalna pot severnega dela avstro-ogrske 5. armade, ki se je bojevala na frontni liniji Šmohor–Batognica–Peski–Mrzli vrh. Za hitrejšo oskrbo krnskega bojišča so od jeseni 1915 do spomladi 1916 zgradili še konjsko železnico od Bohinjske Bistrice do hotela Zlatorog v Ukancu in jo kasneje elektrificirali.

Promet na bohinjski progi proti Sv. Luciji (zdaj Most na Soči) je bil že od začetka soške fronte pogosto ustavljen zaradi dosega italijanskih topničarjev. Ko je italijanska vojska v 6. soški bitki avgusta 1916 tako poškodovala normalnotirno progo, da so vlaki z jeseniške strani lahko vozili samo še do Grahovega v Baški grapi, so bili prisiljeni za nemoteno oskrbo

fronte poiskati nove povezave. Odločili so se, da bo glavno izhodišče oskrbe železniška postaja Logatec; v letih 1916 in 1917 so zgradili in širili omrežja začasnih ozkotirnih železnic med Logatcem in Idrijo ter proti Črnemu Vrhu (t. i. »idrijski Feldbahn«). Nova proga je nadomestila izpad poškodovane in prezasedene bohinjske železnice. Najprej so naredili ozkotirno konjsko železnico Logatec–Godovič–Zadlog (Črni Vrh)–Lokve (Poncala). Nato so na ozkotirni železnici Logatec–Črni Vrh na današnji glavni cesti Godovič–Črni Vrh (na serpentinah takoj za predorom) zgradili nov odcep proti Idriji. Tri kilometre dolga proga se je po zelo zahtevnem terenu nad Divjim jezerom spustila v Idrijsko Belo.

Potem ko tudi ozkotirna konjska železnica ni več zadoščala potrebam oskrbe soške fronte, so leta 1917 začeli graditi 28 kilometrov dolgo normalnotirno progo med Logatcem in Črnim Vrhom. Gradili so jo predvsem ruski vojni ujetniki, nastanjeni v delovnem taborišču na Kalcah pri Logatcu.

Tik pred prebojem soške fronte so podaljšali še ozkotirno železnico od Idrije do Dolenje Trebuše in zgradili progo med Škofjo Loko in Hotavljami. Progo Idrija–Dolenja Trebuša, ki je bila dograjena



Razglednica ozkotirne železnice skozi Hotedršico. Promet po ozkotirni železnici od železniške postaje v Logatcu do Zadloga pri Črnem Vrhu je stekel 9. septembra 1916. Tire so povsod, kjer je bilo mogoče, polagali kar po obstoječi cesti ali poleg nje.

(<http://www.kamra.si>)



18. oktobra 1917, so uporabljali samo šest dni, do preboja fronte pri Kobaridu, 24. oktobra 1917.

Ker se je promet za potrebe soške fronte zelo hitro povečeval, zmogljivosti prevoza pa so bile omejene, so morali oskrbovalci fronte poskrbeti tudi za depnijo odsluženih lokomotiv in vagonov. Odstavne tire so začeli graditi najprej na železniških postajah na bohinjski in južni železnici. Tako so npr. na ljubljanski postaji povečali tirno omrežje za 1600 metrov, kjer so lahko odstavljali tudi 100 metrov dolge vlake. Nadalje so okoli Ljubljane sklenili železniški obroč, ki je povezal južno železnico z dolensko progo.

Zaradi učinkovitejše povezave z glavno železniško žilo (južno železnico) so na Krasu in Goriškem zgradili celo vrsto kratkih ozkotirnih železniških prog. Med drugimi je že leta 1915 delovala motorna železnica med Postojno in Ajdovščino ter od tod naprej prek Črnič do Šempasa. Nadalje so bile speljane še 22 kilometrov dolga proga med Dutovljami in Kostanjevico, med Krepljami in Gorjanskim, med Volčjo Drago ter Gradiščem in druge. ●

Mira Hodnik

Začetna postaja ozkotirne konjske železnice v Bohinjski Bistrici.

(Muzej novejše zgodovine Slovenije, št. 02618512)



Železniška postaja Dutovlje. Zaradi učinkovitejše povezave z glavno železniško žilo so na Krasu in Goriškem zgradili celo vrsto kratkih ozkotirnih železniških prog. Med Dutovljami in Kostanjevico na Krasu je bila zgrajena poljska železnica, po kateri so vozile lokomotive na bencinski pogon.

(SI\_PANG/0583, Zbirka fotografij, a. e. 203, fotografija št. 83)

# GRADNJA CEST IN POTI

Večino avstrijskih oskrbovalnih cest in poti v visokogorje je bilo potrebno med vojno zgraditi na novo.

Že pred vojno z Italijo so začeli graditi »rusko« cesto čez Vršič. Prve ruske vojne ujetnike so pripeljali v Kranjsko Goro septembra 1914. Na celotnem gradbišču naj bi jih delalo od 10 000 do 12 000.<sup>1</sup> Večino so jih pripeljali iz ujetniškega taborišča Spratzern pri St. Pöltnu.<sup>2</sup> Nastanili so jih v številnih barakah vzdolž ceste do Trente. Največji taborišči sta bili severno od Erjavčeve kočice (takrat Vosshütte) in na trentarski strani prelaza. V vsakem taborišču so imeli kuhinjo, pekarno, ambulanto in skladišča.<sup>3</sup>

Vodenje gradbišča so zaupali majorju Karlu Rimlu, sprva nastanjenemu v Kranjski Gori, nato pa v hiši, ki jo je dal postaviti sam. Po vojni jo je kupilo Slovensko planinsko društvo in jo preimenovalo v Kočo na Gozdu. Karl Riml se je oženil s Kranjskogorčanko

Marijo Hribar in se izselil iz Kranjske Gore šele leta 1925.<sup>4</sup> Poveljstva posameznih cestnih odsekov so bila v barakah na gradbišču, eno izmed njih je bilo tudi v kasnejšem Tičarjevem domu.<sup>5</sup>

Dela so hitro napredovala in cesta je bila prevozna že jeseni 1915. Potrebno je bilo še utrditi in razširiti posamezne odseke, speljati vodo po umetnih terasah, namestiti lesene zaščitne strehe proti snežnim plazovom in na vrhu prelaza postaviti spomenik glavnemu poveljniku jugozahodnega bojišča nadvojvodi Evgenu, po katerem so cesto tudi poimenovali. Po uničujočih plazovih marca 1916 so njeno traso pomaknili proti Prisanku. V komisiji za določitev nove trase je bil tudi gozdarski inšpektor Anton Šivic, ki je nasprotoval ponovnim golosekom in zahteval pogozditev okolice kasnejše Erjavčeve kočice.<sup>6</sup>

Poleti 1915 so iz Bohinja proti Krnskemu pogorju

**Prenašanje tovora proti Krnskemu pogorju.**

*(Muzej novejšje zgodovine Slovenije, št. 06638401)*



zgradili več poti. Najvažnejša je vodila od Savice prek Komne in bogatinskega sedla do Peskov. Opremljena je bila z lesenimi ali žičnimi varovalnimi ograjami. Zahodno od bogatinskega sedla se je od nje odcepil krak proti Planini Duplje, do koder je bila speljana tudi povezava iz Lepene. Zgradili so tudi jezdno pot od Vogla mimo Komne do Črnega jezera. Poti so večinoma gradili ruski vojni ujetniki. Eno od njihovih taborišč je bilo pri Zlatorogu v Ukancu. Za vzdrževanje cest na območju Bohinja je skrbel utrjevalna skupina stotnika Hielleja (Befestigungsgruppe Hptm. Hielle), ki je imela skladišča materiala ob poti k slapu Savica.<sup>7</sup>

Za oskrbovanje avstrijskih frontnih položajev sta bili pomembni še cesti čez Predel in iz Selške doline v Baško grapo, ki so jo razširili in utrdili. V času vojne so drugi tir bohinjskega predora usposobili za cestni promet. Še pred izbruhom vojne z Italijo so na cesti iz Selške doline prek Petrovega Brda začeli popravljati mostove in jim povečali nosilnost.<sup>8</sup> Vojaško poveljstvo v Gradcu je zahtevalo, da je cesta vzdrževana, splužena in prevozna podnevi in ponoči.<sup>9</sup>

Ključnega pomena za položaje v Krnskem pogorju je bila cesta Tolmin–Polog. Gradnjo je od julija 1915 do julija 1917 vodil dr. Klemens Melicher. V tem času je sodeloval tudi pri utrjevanju in popravljanju povezovalnih jarkov na Tolminskem. V vasi Zadlazi-Čadrg je prezidal neko barako v zasilno kapelo za prebivalstvo. Zaradi bližine bojišča je namreč postala župnijska cerkev v Tolminu za vernike prenevarna. Na velikonočno nedeljo, 23. aprila 1916, so jo posvetili v kapelo Srca Jezusovega.<sup>10</sup> ●

Marko Mugerli



### Ruski ujetniki gradijo cesto čez Vršič, 1917.

(Gornjesavski muzej Jesenice)

#### Poročilo

o ogledu objektov na deželnih cestah Škofjaloka - Železniki - Področ in Škofjaloka - Gorenjavas - Goriška meja.

#### A. Deželna cesta Škofjaloka - Železniki.

##### 1.) most pred cerkvijo v Stari Loki.

Sedanje stanje

Zahtevano ojačenje.



Stanje sedanjega objekta. Mostova konstrukcija je do polovice širine mosta kamniti obok, druga polovica obstoji iz treh lesenih nosilcev 6.5 m razprtine. Nosilci so deloma strohneli, v sled česar ne nadijo potrebne vernosti pri slučajni veliki obtežbi.

### Poročilo o ogledu objektov na deželnih cestah Škofja Loka–Železniki–Področ in Škofja Loka–Gorenja vas–goriška meja.

(SI\_ZAL\_ŠKL/0266, Okrajni cestni odbor Škofja Loka, t. e. 2, a. e. 94)

1 Zupanič Slavec, *Ruska kapelica pod Vršičem*, str. 79.  
 2 Österreichisches Staatsarchiv-Kriegsarchiv, Neue Feldacten, K 583, Delovodnik Rimlovega vojaškega gradbišča.  
 3 Zupanič Slavec, *Ruska kapelica pod Vršičem*, str. 81.  
 4 Zupanič Slavec, *Ruska kapelica pod Vršičem*, str. 85.  
 5 SI\_AS/0137, Okrajno glavarstvo Radovljica, t. e. 650, a. e. 3534, Pismo kranjskogorske sekcije Slovenskega planinskega društva vojaški komandi v Gradcu, 10. 7. 1915.  
 6 SI\_AS/0137, Okrajno glavarstvo Radovljica, t. e. 650, a. e. 3534, Protokol, 5. 10. 1916.

7 Budkovič, *Bohinj 1914–1918*, str. 45, 46.  
 9 SI\_ZAL\_ŠKL/0266, Okrajni cestni odbor Škofja Loka, t. e. 2, a. e. 94, Poročilo o ogledu objektov na deželnih cestah Škofja Loka–Železniki–Področ in Škofja Loka–Gorenja vas–goriška meja, 17. 3. 1915.  
 10 SI\_ZAL\_ŠKL/0266, Okrajni cestni odbor Škofja Loka, t. e. 1, a. e. 58, Okrožnica, 19. 6. 1915.  
 11 Fortunat Černilogar, *Soška fronta 1915–1917*, str. 9.

# VOJAŠKE TOVORNE ŽIČNICE

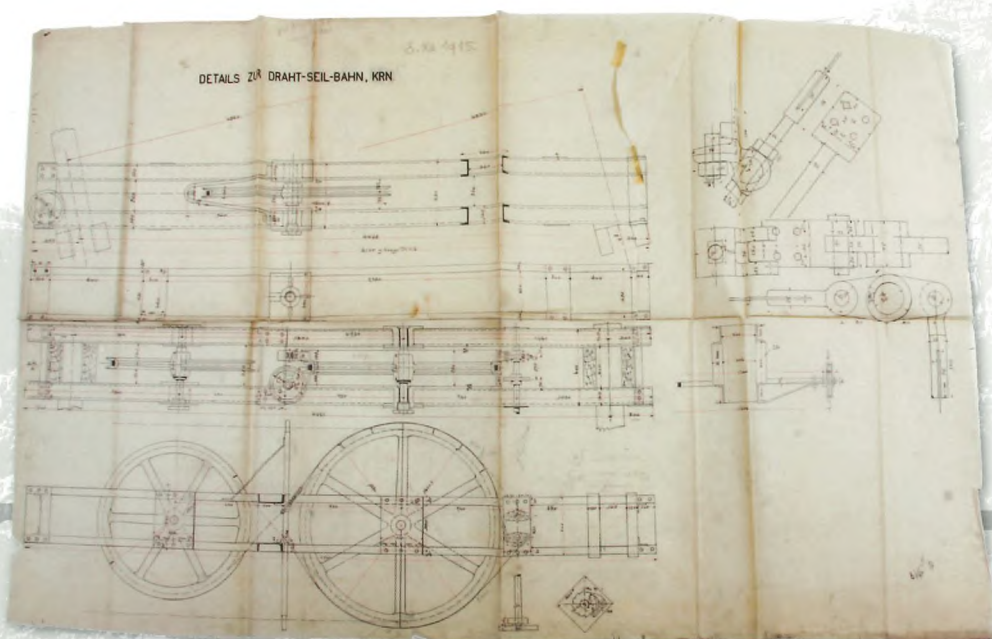
Tovor za oskrbo gorskih bojišč so sprva prenašali nosači in konji, kar pa je bilo še posebno v zimskih razmerah neučinkovito, zato so na težje dostopna območja že poleti 1915 začeli graditi dostavne žičnice. V avstro-ogrski vojski so jih gradili in vzdrževali posebni žičniški oddelki in čete v sestavi železniškega polka, sestavne dele (vozičke, jeklenice in kljuge) pa so izdelovali tudi v jeseniški železarni. Gradili so eno- in večtirne žičnice, nekatere z avtomatskim oprijemalcem in vozički, primerljivimi z današnjimi nihalkami, so tudi izdelovali v jeseniški železarni. Pred koncem vojne so imele žičniške enote 6665 mož za vzdrževanje 1735 kilometrov žičnic na jugozahodnem bojišču, za oskrbo soške fronte so jih zgradili 245,7 kilometra.

Največja sistema žičnic Zlatorog–Komna–Peski z odcepom v dolino reke Tolminke in Kranjska Gora–Vršič–Trenta sta prepeljala po nekaj sto ton tovora na dan, manjše žičnice – v Zgornjem Posočju jih je bilo na avstro-ogrski strani okoli 15 – pa okoli štiri tone tovora na dan. Na italijanski strani je pred prebojem obratovalo 14 žičnic. Večje so poganjali bencinski in električni motorji, manjše so premikali

ročno. Leta 1917 sta bili zgrajeni elektrarni na Pišnici (v Babi) in Tolminki (Pologar).

Za prvi odsek bohinske žičnice – od končne postaje ozkotirne železniške proge pri Zlatorogu do vmesne postaje Kopišče –, ki jo je poganjal bencinski motor, so uporabili eno vrv (vlečna in nosilna) in vozičke z avtomatskim oprijemalcem. Za naslednji odsek prek 400 metrov visokega skalnega praga pa so zgradili nihalko, dve vzporedni gondolski žičnici z dvema vozičkoma in še dodatno nihalko, ki so jo kmalu podrli. Naprej je do postaje pod bogatinskim sedlom potekala enožična dvotirna žičnica s stalnim pogonom in vmesnima postajama na Planini Na kraju in v taborišču Bogatin, kamor so dostavili od 40 do 50 ton tovora na dan. Do jeseni 1916 je bilo taborišče Bogatin končna postaja, nato pa so žičniški sistem podaljšali do neposrednega bojišča na Krnu in Mrzlem vrhu z dvema odsekoma: enim proti Peskom (končna postaja) in drugim čez Planino Duplje, Prehodce, Planino na Zgornjih Prodih do izvira Tolminke.

Bojišča na Mrzlem vrhu in Vodelu je oskrbovala žičnica s planine Polog, prek Planine Sleme do



**Načrt delov žičniške naprave za Krnsko pogorje, izdelane v jeseniški železarni (Kranjski industrijski družbi), 8. 12. 1915.**

*(Gornjesavski muzej  
Jesenice, arhiv KID, serija  
Načrti, mapa 420)*

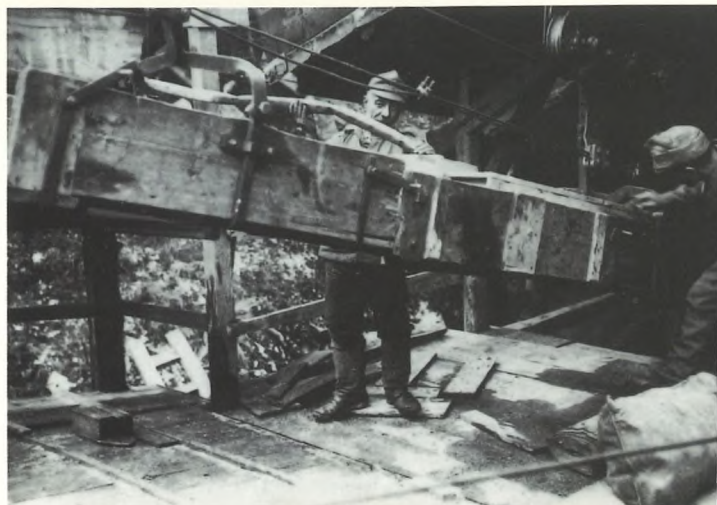
Zastenarjeve planine, težko dostopne položaje na območju Javorščka, Vršiča in Lipnika pa manjše žičnice iz doline Lepene, planine Golobar in Drežnice. Vipavsko dolino so povezali z žičniškim sistemom K. u. k. Erzherzog Eugen, napeljanim čez Trnovski gozd. Začetna postaja je bila v Ajdovščini, glavne vmesne na Predmeji, Lokvah in v Čepovanu, cilj pa ozkotirna železniška proga Trebuša–Grahovo.

Čez gorski prelaz Vršič je bil zgrajen obsežen žičniški sistem za povezovanje oskrbnega centra v Kranjski Gori z neposrednim zaledjem fronte v bližini Kala-Koritnice (Kozji breg) in za oskrbo begunskih taborišč na severni in južni strani prelaza. Žičnica je bila razdeljena v okoli 2,5 kilometra dolge odseke. Jeklenica, ki je bila hkrati vlečna vrv, je krožila s hitrostjo okoli 1,5 metrov na sekundo. Dnevna nosilnost tovora, s posebno objemko pripetega na jeklenico, je bila okoli 200 ton. Po njeni trasi je danes čez prelaz speljan električni daljnovod.

Za oskrbo avstro-ogrskega rombonskega bojišča so uporabljali žičnico z začetno postajo v Pustini

(severno od trdnjave Kluže) in končno okoli 70 metrov pod vrhom Rombona. Razdeljena je bila v štiri odseke z višinsko razliko 1625 metrov. Na dan so prepeljali okoli 26 ton tovora, naenkrat pa 350 litrov vode. ●

Marija Kos



**Voziček tovarne žičnice v Pustini za oskrbo avstro-ogrskega rombonskega bojišča.**

(Simič, *Po sledih soške fronte*)

**Vmesna postaja žičnice v Krnskem pogorju pozimi 1915/16.**

(Tolminski muzej, *Zbirka Aigner, Graues Heft, 2-007*)



# ZAOSTRENE GOSPODARSKE RAZMERE NA KRANJSKEM

Gospodarstvo avstro-ogrške monarhije je bilo predvsem zaradi političnih razmer na Balkanu v krizi že pred prvo svetovno vojno. Povečevala se je brezposelnost in mnogo prebivalcev s Kranjske se je izselilo v tujino, predvsem v Ameriko. Ob izbruhu vojne se je kriza še poglobila. Ker gospodarstvo v monarhiji ni bilo pripravljeno na vojno, je bila država primorana sprejeti vrsto zakonsko podprtih ukrepov. S sprejetimi zakoni je bila močno omejena pravica do zasebnosti, pisemska tajnost, pravica do javnega shoda idr. Okrnjena sta bila pomorski in poštni promet ter ukinjen osebni medkrajevni telefonski promet, glavne prometne žile pa je nadzorovala vojska.<sup>1</sup> Država je razglasila moratorij, zaprla borzo, izdelala umetne pripomočke za kreditni promet. Industrijsko in obrtno proizvodnjo ter trgovino je popolnoma centralizirala in celotno

gospodarstvo preoblikovala v oboroževalno proizvodnjo oziroma ga v celoti podredila vojnim potrebam.

Prestrukturiranje oziroma militariziranje gospodarstva je najlažje potekalo v obratih, kjer so že pred vojno delali za potrebe vojske. Njihova proizvodnja je bila potem podrejena vojski in vojaškemu pravu. Rudnik živega srebra in Kranjska industrijska družba sta kot strateško pomembna obrata že takoj po začetku vojne prišla pod vojaško poveljstvo. Za ostale gospodarske obrate, ki niso bili neposredno povezani z vojsko, pa je država določila predpisan obseg dobav. Zaradi boljšega nadzora je bila centralizirana tudi oskrba vojske in prebivalstva ter financiranje vojne. Močno povečane vojaške potrebe so namreč kljub zahtevam po dvigu proizvodnje in pomanjkanju delovne sile zaradi mobilizacije kmalu povzročile motnje pri trgovanju in krizo z življenjskimi potrebščinami. Zato je vlada julija uveljavila zakon o popolnem vojnem gospodarstvu. Z njim je dobila popoln nadzor nad gospodarstvom kot v planskem gospodarstvu.

Po nemškem zgledu so tudi v Avstro-Ogrski ustanovili vrsto central za pridobivanje in razdeljevanje dobrin. Najprej so osnovali Centralo za prehrano, krmo in bombaž ter Centralo za volno in kovine, nato so jih ustanovljali glede na potrebe. Ob koncu vojne leta 1918 jih je delovalo že okoli 90. To so bile centrale za zbiranje raznih surovin in življenjskih potrebščin, kot so centrale za zbiranje kovin, ovčje volne in živalskih dlak, bombaža,

Zaradi povečane potrebe po hrani so povečevali tudi industrijske obrate, strojne opreme v njih pa ne, zato so v ljubljanskem podjetju Kolinska problem reševali s podaljšanjem delovnega časa.

(SI\_ZAL\_LJU/0489, Mesto Ljubljana, splošna mestna registratura, fasc. 1741)



1 SI\_ZAL\_IDR/0055, Rudnik živega srebra Idrija, Dokumenti upravnega odbora 1916 in 1917, fasc. 581 in 582.

A. Arbeiter-Verteilung.

Jahr	Berg- wesen	Aufberei- tung	Hüttenwe- sen	Bau- wesen	Erprob- gaden und Ver- schleiss	Material- wesen	Summa
1913	800	54	180	112	11	11	1168
1917	Weiber 2	14	9	4	3	1	33 Weiber
	Männer 371	47	177	159	8	4	1266 Männer
Letzte Be- triebsperio- de 1917	Weiber 3	1	6	3	2	1	16 Weiber
	Männer 967	18	86	189	7	5	1272 Männer
B. In Jahre 1917 und in der letzten Betriebsperiode gegen 1913							
mehr oder weniger verwendete Arbeiter:							
Ver- gleich 1913	+ 2	+ 14	+ 9	+ 4	+ 3	+ 1	+ 33 Weiber
und 1917	+ 71	- 7	- 3	+ 47	- 3	- 7	+ 98 Männer
Vergleich 1913 mit der letzten Be- triebsperio- de 1917	+ 3	+ 1	+ 6	+ 3	+ 2	+ 1	+ 16 Weiber
	+ 167	- 36	- 94	+ 77	- 4	- 6	+ 104 Männer

Tabela zaposlenih v obratih Rudnika živega srebra v Idriji za leti 1913 in 1917.

(SI\_ZAL\_IDR/0055, Rudnik živega srebra Idrija, fasc. 117)

### Vojaške delavnice ob železnici med Šiško in Bežigradom.

(Muzej novejše zgodovine Slovenije, št. 09615516)

platna, kavčuka, starega papirja, živalskih kož in govejega loja, kopriv, vrvi, smrekovega lubja, divjega kostanja, želoda in žira za izdelavo strojila, vreč, lesenih palic in še mnogo drugih. Motena dobava surovin je povzročila pravo obsedno stanje in na koncu je moralo prebivalstvo monarhije svoje življenje popolnoma podrediti novemu zakonu. Sprva so material oddajali prostovoljno, kasneje so bili podvrženi obvezni oddaji. Vsako skrivanje surovin ali hrane je veljalo za kaznivo dejanje. Tako so iz cerkvenih zvonikov izginjali bronasti zvonovi, zasebniki so ostajali brez jedilnega pribora, bakrene posode in drugih drobnih kovinskih izdelkov, orodja, vozov, živine. Iz svojih bornih zalog so morali oddajati bombažno perilo in ostalo obleko, čevlje, volno, glavnike, posode za umivanje, vrvi, vreče iz jute in platna. Otroci, predvsem šoloobvezni, so nabirali koprive, ki so jih zaradi pomanjkanja tkanin uporabljali za izdelavo vojaških oblek. Nabirali so lesene palice, ki so služile vojakom za hojo po hribih ali so si iz njih izdelovali zaklonišča. V domačih shrambah so se močno zmanjšale zaloge olja, masti in drugih živil. V želji po nemotenem oskrbovanju soške fronte so v Ljubljani in okolici ustanovili vojaške delavnice 5. armade. To je bil gospodarski sistem, ki je vključeval





Vojak nekje na soški fronti, obut v slamnate čevlje, ki so ga varovali pred mrazom.  
(Tolminski muzej)

različne proizvodne enote: lesne, usnjarske, kovaške, kleparske in čevljarske delavnice, vrvarno, barvarno, pralnico, šivalnico in likalnico. Delavnice so bile v Mostah, na Vodmatu, v Šiški in drugje.

Velik problem gospodarstva je bilo pomanjkanje delovne sile. Zaradi mobilizacije je primanjkovalo zlasti moške delovne sile, ki so jo dodatno redčile in slabile še razne bolezni in slaba prehranjenost zaposlenih. Problem so reševali z zaposlovanjem vse mlajše moške populacije, žensk in vojnih ujetnikov. Ženske so opravljale zelo težka fizična dela, pri Rudniku živega srebra v Idriji so leta 1917 odhajale celo na delo v jamo in topilnico. Na delo v rudnik so se javljali tudi zelo mladi fantje, ki so zaradi težkega dela in nezadostne prehrane pogosteje odhajali na bolniške dopuste.

Večje probleme je imela država pri preusmerjanju kmetijstva za potrebe vojnega gospodarstva, ki ga je pestilo pomanjkanje mehanizacije in delovne sile. Vzroke za slabše letine, ki so se ponekod celo prepolovile, lahko iščemo še v nezadostnem gnojenju in sušnih poletjih.

Vsesplošno pomanjkanje hrane in drugih dobrin je sililo državo k racionalnejši preskrbi. Kmetje so morali vse presežke pridelane hrane, predvsem žita, krompirja in mesa, po določenih maksimiranih cenah prodati državnim uradom. Nekmečko prebivalstvo je dobilo živilske nakaznice. Vsesplošno pomanjkanje je spodbudilo trgovanje na črno, trg so preplavili vojni dobičkarji.

Zanesljivo je bilo financiranje vojne največji problem, ki ga niso mogli rešiti niti davki niti razpisana vojna posojila. Državni stroški so se nominalno hitro povečevali, realno pa so se zmanjševali. Na koncu se je pokazala vsa uničevalna moč vojne. ●

Mira Hodnik



Austro-ogrška vojska brani topilniške obrate Rudnika živega srebra v Idriji.

(Zasebna last Slavka Moravca, Vojni muzej Idrija)

**Naša armada potrebuje kovin!**

**Nakup kovin za vojno.**

**Čisti nikelj – baker – med**

**se nujno potrebuje za izdelovanje streljiva in se kupuje za gotove denarje po oblastveno dovoljenih cenah.**

Poziv k zbiranju kovin, potrebnih za izdelavo streljiva.

(SI\_ZAL\_LJU/0489, Mesto Ljubljana, splošna mestna registratura, fasc. 1738, fol. 608.)

# INDUSTRIJA ZA POTREBE VOJSKE

Kranjska industrijska družba (KID) je med prvo svetovno vojno prejela številna naročila vojaške uprave.

V železarskih obratih na Javorniku in Jesenicah je izdelovala bodečo žico, nabojnike, tulce granat, bajonete, dele žičnic, cestne valjarje, gradbeni material za ceste in druge izdelke za potrebe vojaških enot. Že leta 1900 so v žebeljarni začeli izdelovati bodečo žico. Zato so imeli dva stroja, med vojno so namestili še deset novih. Dnevna proizvodnja je znašala od 28 do 30 ton.<sup>1</sup> V valjarni na Javorniku so valjali jeklo in trakasto železo za nabojnike.<sup>2</sup> V livarni so vliвали kokile za izdelavo litoželeznih tulcev granat premera 15, 12, 10 in 10,4 centimetra.<sup>3</sup> Že leta 1915 so začeli izdelovati bajonete in napadalne nože.<sup>4</sup> Prejeli so tudi naročila vojaške uprave za izdelavo točno določenih izdelkov. Tako so morali npr. izdelati kotle za vojaške kuhinje, vodne

rezervoarje za vojaško postojanko pri Zlatorogu v Ukancu in dele žičnic v Krnskem pogorju.<sup>5</sup> Ker je primanjkovalo delovne sile, so v tovarni zaposlili tudi ruske vojne ujetnike. Zanje so v tovarni organizirali posebno kuhinjo.<sup>6</sup>

V železarni v Škednju pri Trstu so med drugim za avstrijsko vojno mornarico izdelovali tudi pločevino. V noči z 18. na 19. junij 1915 je prišlo do zračnega napada. Italijansko letalo je v bližini plavžev odvrгло osem bomb, ki so ubile enega delavca, dva pa ranile. Zaradi neposredne bližine bojišč in oteženega dovoza surovin so jo leta 1915 ustavili. Delavstvo so deloma odpustili, deloma pa prezaposlili v železarno na Jesenice. V Škednju je ostalo še 50 delavcev, da so vzdrževali naprave. Zaprli so tudi rudnik manganove rude na Begunjščici, ki je deloval za potrebe škedenjskih plavžev.<sup>7</sup>

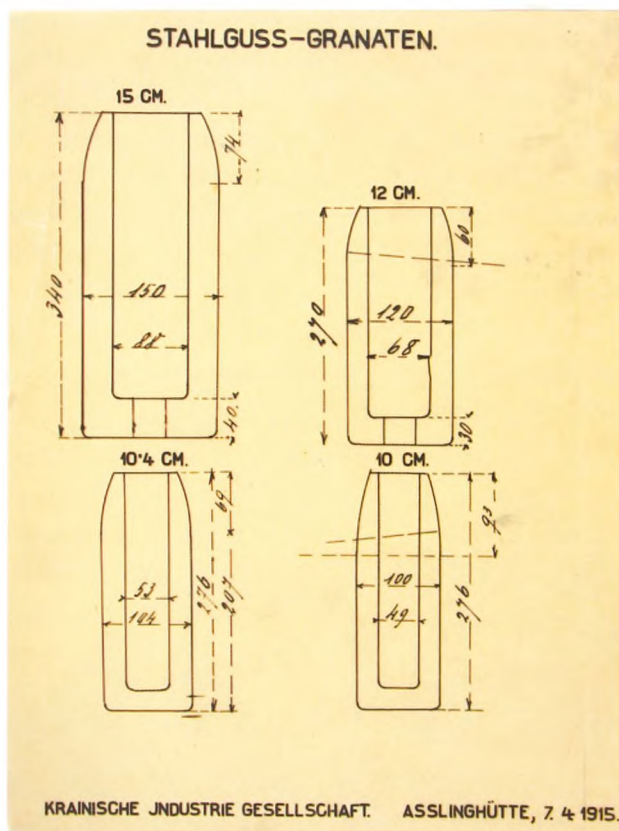
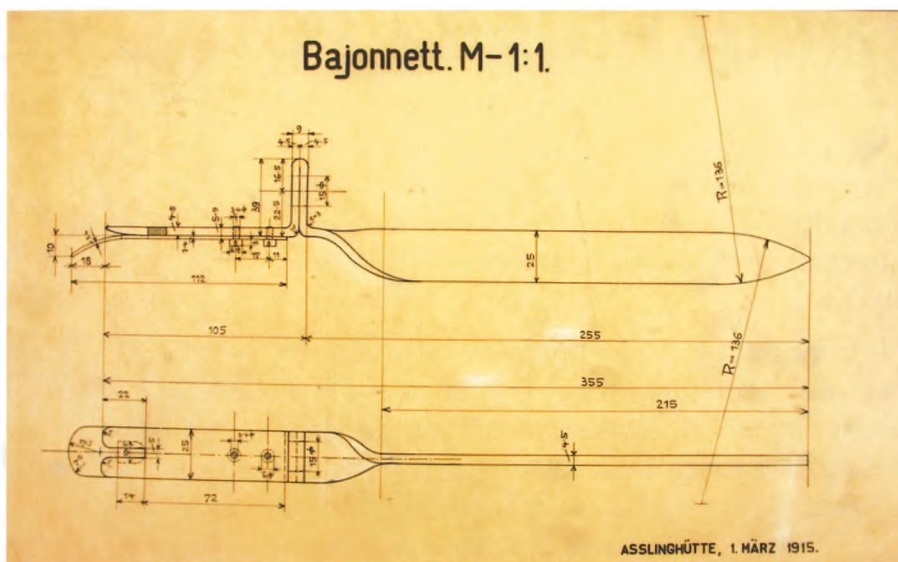
**Vojni ujetniki pri zemeljskih delih za tovarno elektrod na Blejski Dobravi, 1916.**

*(Gornjesavski muzej Jesenice, album Tovarne elektrod).*



### Načrt bajoneta, 1. 3. 1915.

(Gornjesavski muzej Jesenice, arhiv KID, serija Načrti, mapa 420)



### Načrt litoželeznih tulcev granat različnih dimenzij, 7. 4. 1915.

(Gornjesavski muzej Jesenice, arhiv KID, serija Načrti, mapa 418)

Leta 1916 je vojaška uprava KID ukazala postaviti tovarno elektrod na Blejski Dobravi. Izgradnjo je zaradi velikega razmaha jeklarske industrije v Nemčiji in zaradi potreb po umetnem gnojilu za poljedelstvo zahtevalo nemško vrhovno poveljstvo. Na območju centralnih sil je bila samo ena tovarna elektrod, in sicer v Ratiboru v Nemčiji, ki nemški in avstro-ogrski jeklarski in kemični industriji ni zmogla dobavljati zadosti elektrod. Vojno ministrstvo na Dunaju, ki je hotelo biti tudi neodvisno od nemških dobav, je pristalo na zahtevo nemškega vrhovnega poveljstva.<sup>8</sup> Načrte je napravil Karl Becker. Kot delovno silo so uporabili italijanske in ruske vojne ujetnike. Gradnjo in kasnejše obratovanje je skrbno nadzorovala vojska. Vojaškemu poveljstvu v tovarni je načeloval nadporočnik Emil Klein. Pogonsko energijo so napeljali iz električne centrale v Završnici. Tovarna je začela obratovati 8. decembra 1917.<sup>9</sup> Vojaška uprava ji je zagotavljala nemoten dovoz surovin. V proizvodnji so uporabljali črni premog, zato se je iz tovarniškega dimnika valil črn dim. Delavci so iz tovarne prihajali črni, okoliške hiše pa so poimenovali črna vas.<sup>10</sup> ●

Marko Mugerli

1 Mohorič, *Dva tisoč let železarstva na Gorenjskem*, str. 19.  
2 GMJ, arhiv KID, serija Načrti, mapa 419, Načrt, 22. 2. 1916.  
3 GMJ, arhiv KID, serija Načrti, mapa 418, Načrt, 7. 4. 1915.  
4 GMJ, arhiv KID, serija Načrti, mapa 418, Načrt, 1. 3. 1915.  
5 GMJ, arhiv KID, serija Načrti, mapa 418, Načrt kotlov vojaške kuhinje, 21. 6. 1915; mapa 420, Načrt vodnega rezervoarja.

6 GMJ, arhiv KID, t. e. 61, a. e. 504, Zapisnik Občine Jesenice, 21. 5. 1916.  
7 Mohorič, *Dva tisoč let železarstva na Gorenjskem*, str. 13, 27.  
8 Prav tam, str. 29, 30.  
9 Mugerli, *Vas, trdna kot hrast*, str. 31.  
10 Prav tam, str. 33.

# »KRVAVA JUSTICA«

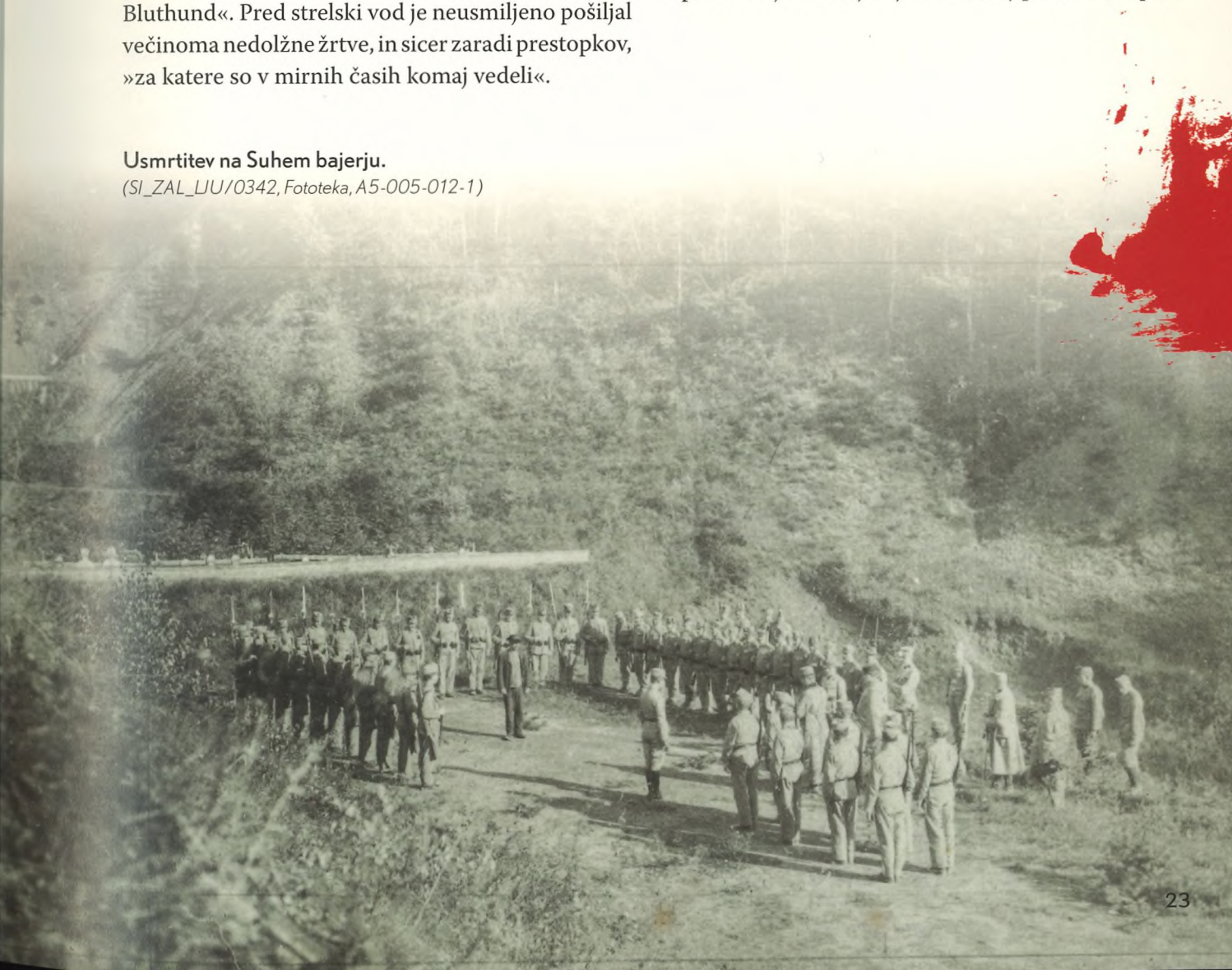
V drugem letu vojne, 16. marca 1915, je feldmaršal nadvojvoda Friderik, takratni poveljnik avstro-ogrske armade, podpisal razglas, s katerim je začelo delovati vojaško sodišče, ki je smelo soditi tudi civilnim prebivalcem. Civilistom so na naglem sodišču (»preki sod«) sodili zaradi veleizdaje, žaljenja cesarjevega imena, protiavstrijskih izjav in za vsa »gotova hudodelstva«, kot so umor, uboj, rop ...<sup>1</sup> V Ljubljani je sojenje prevzelo c.- kr. domobransko sodišče 5. armadnega etapnega poveljstva, ki je imelo prostore na Poljanski cesti 13.<sup>2</sup> Sodišče je med drugimi s trdo roko vodil tudi avditor (vojaški preiskovalni sodnik) Boublik, ki se ga je že v tistem času prijelo ime »der böhmische Bluthund«. Pred strelni vod je neusmiljeno pošiljal večinoma nedolžne žrtve, in sicer zaradi prestopkov, »za katere so v mirnih časih komaj vedeli«.

## Usmrtitev na Suhem bajerju.

(SI\_ZAL\_LJU/0342, Fototeka, A5-005-012-1)

Usmrtitve so izvrševali na vojaškem strelišču na Suhem bajerju pod Golovcem. V obdobju skoraj dveh let, od 26. junija 1915 do 11. junija 1917, je bilo tu usmrčenih okrog triindvajset žrtev. Pred strelni vod so jih pripeljale obsodbe vohunjenja, dezerterstva in nepokorščine vojaški avtoriteti, uboj, izražanje protiavstrijskih stališč in izjave v podporo Srbiji in Italiji.

O procesih in sodbah časopisi, razen v dveh primerih, niso poročali. Po vojni je 30. decembra 1919 mestni svetnik Ivan Kocmur mestnemu svetu predal resolucijo, v kateri je predlagal, naj poskušajo ugotoviti identiteto žrtev s Suhega bajerja. S pozivom javnosti jim je to v nekaj primerih uspelo.



Jozep Kuntara (č.)

vojak	vojak	vojak	vojak	vojak	vojak	vojak	vojak
19.7. 1915	8.7. 1915	16.7. 1915	26.6. 1915	11.5. 1915	16.10. 1915	30.9. 1915	4.9. 1915
4	2	3	1	11	10	9	8
vojak	vojak	vojak	vojak	vojak	vojak	vojak	vojak
25.7. 1915	14.3. 1915	25.2. 1915	10.2. 1915	7.1. 1915	4.1. 1915	11.12. 1915	17.12.1915 ekshumiran
20	19	17	16	15	14	13	12
vojak	vojak	vojak	vojak	vojak	vojak	vojak	vojak
11.5. 1917	10.1. 1917	20.5. 1916	25.2. 1916	11.5. 1917	10.1. 1917	20.5. 1916	25.2. 1916
23	22	21	19	23	22	21	19

**Razporeditev grobov žrtev, ustreljenih na Suhem bajerju.**  
(SI\_ZAL\_LJU/0489, Mesto Ljubljana, splošna mestna registratura, fasc. 1711, fol. 575)

Narednik Karol Kitek, oskrbnik strelišča na Suhem bajerju, si je na skrivaj zapisoval dan in uro posameznih usmrtitev in kje je ustreljeni pokopan. Narisal je skico lokacije grobov z datumi usmrtitev. Imen večine žrtev ni vedel. Pri identifikaciji žrtev so s podrobnejšimi podatki pomagali tudi očitvidci in sorodniki.



**Po eksekuciji.**  
(SI\_ZAL\_LJU/0342, Fototeka, A5-005-005-1)

Identificirati jim je uspelo enajst žrtev. Pred strelskim vodom so padli:

26. junija 1915: češki trenski vojak Josip Kuntara. Pred strelski vod je prišel zaradi obiska pri dekletu v Domžalah. Ob vrnitvi se je stepel s stražarjem. Predan je bil sodišču, obsojen na smrt in še isti dan ustreljen.

24. avgusta 1915: gostilničar Ivan Brence z Dovjega. Pred strelski vod je prišel zaradi izjave ob rekviziciji vozov, »da ni treba vozov oddajati, ker naš in nemški cesar ne bosta nič dosegla, le ljudi bosta postrelila«. Na sodišču je bil obsojen na smrt in ustreljen.

4. septembra 1915: Matija Pavček z Dolenjske. Vzrok za obsodbo ni znan.

30. septembra 1915: Henrik Jerman iz Ljubljane. Bajega ga je vojska določila za delo v premogovniku v Kočevju, kamor pa ni hotel iti.

16. oktobra 1915: Ivan Kromar iz Črnomlja. Bajega je dan prej izjavil: »Srbi so imeli prav, ker so Avstriji vojsko napovedali.«

2. novembra 1915: ljubljanski trgovec Franc Petrič. Zaradi veleizdaje mu je sodilo vojaško sodišče. Po vojni je bil rehabilitiran.

11. decembra 1915: Janez Kovačič, Rom iz Cerkelj na Dolenjskem, bajega večkratni dezertar.

10. februarja 1916: Baltazar Taubmann, Rom iz Beljaka, bajega večkratni dezertar.

11. maja 1916: Gvidon Hayne, bajega večkratni dezertar.

20. maja 1916: Jožef Iglič iz Ljubljane. Bajega je pijan izjavil, »da je vsakdo neumen, kdor poslušša« (ukaze države, vojske).

10. januarja 1917: ognjičar Tomaž Schmid. Vzrok za obsodbo ni znan. ●

Barbara Pešak Mikec

1 Laibacher Zeitung, št. 125, 4. 6. 1915, str. 1–4.  
2 SI\_ZAL\_LJU/0489, Mesto Ljubljana, splošna mestna registratura, fasc. 1711, fol. 578–579.

# BOMBARDIRANJE CIVILNIH OBJEKTOV

Letala – eno od novih orožij prve svetovne vojne – so z napadi civilnih objektov vojno s fronte prenesla tudi v zaledje. Cilj bombardiranj so bila razen posameznih strateških točk, kot so bolnišnice in pomembni industrijski objekti, tudi slovenska mesta in celo vasi. Prebivalci so spoznali sovražna letala vrste caproni po označbah v barvah italijanske zastave: spodnja stran desnega krila je bila pobarvana zeleno, spodnja stran levega krila rdeče, sredina belo, na zadnjem krilu pa je bila naslikana italijanska zastava.<sup>1</sup> Na letala je opozarjalo posebno zvonjenje cerkvenih zvonov, trobljenje gasilskih siren, izobešanje zastav, tudi tolčenje na izpraznjene granatne tulce, ponoči pa prižgane luči na cerkvenih zvonikih ... Ob grožnji napada so se morali ljudje umakniti v hiše, zbiranje na prostem je bilo prepovedano.<sup>2</sup>

Italijansko vojaško letalo, ki je moralo 21. avgusta 1916 zasilno pristati pri Bohinjski Bistrici.

*(Gorenjski muzej)*

V Ljubljani so ob grozečem letalskem napadu z gradu izstrelili opozorilni strel in na grajskem stolpu izobesili rdečo zastavo. Ponoči je na stolpu zagorela rdeča luč. Vsi razpoložljivi gasilci so po najkrajši poti pohiteli v Mestni dom. Ob večjih napadih so bili za pomoč dogovorjeni tudi z vojsko, posebna navodila pa so izdali tudi šolarjem.<sup>3</sup>

Dne 18. februarja 1916 so Ljubljano napadla italijanska letala. Zaradi goste megle so krožila okrog grajskega hriba in odvrгла nekaj bomb v okolico cerkve sv. Jakoba. V drugem napadu so odvrгла bombe na Poljane. Pred cukrarno so ubile osemletnega dečka, večje materialne škode pa niso naredile. Letala so na Ljubljano odvrгла 14 bomb, na okoliške vasi Ig, Tomišelj, Kašelj in Kleče pa še okrog 45.<sup>4</sup>





Ljubljana po bombardiranju, 18. 2. 1916.

(SI\_ZAL\_LJU/0342, Fototeka, A5-001-019)

Idrija je bila bombardirana večkrat. Največkrat so bili cilji italijanskih letal rudniški objekti, elektrarna in mostovi. Poškodovanih je bilo tudi veliko zasebnih hiš. Mesto so bombardirali večkrat, med drugim tudi 20. in 27. aprila ter 7., 9., 12., 13., 14., 17. in 28. julija 1917. Najobsežnejši napad se je zgodil 7. julija, ko so nad Idrijo odvrgli 60 rušilnih in zažigalnih bomb kalibra 28 cm in 15 cm, prve 70-kilogramske in druge 25-kilogramske.<sup>5</sup>



Od Koroške Bele so po bombardiranju ostale le še ruševine, 14. 8. 1917.

(Gornjesavski muzej Jesenice, fotoarhiv KID)

Načrt Idrije z vrisanimi rdečimi pikami na mestih, kjer je nastala škoda ob bombnem napadu, 7. 7. 1917.

(SI\_ZAL\_IDR/0055, Rudnik živega srebra Idrija, t. e. 23, a. e. 416)

- 1 SI\_ZAL\_ŠKL/0063, Občina Škofja Loka, t. e. 63, Dopisi 1915/3.
- 2 Prav tam, t. e. 65, Zračni napadi in cestni promet 1917; SI\_ZAL\_LJU/0489, Mesto Ljubljana, splošna mestna registratura, fasc. 2061, fol. 47–48; SI\_ZAL\_IDR/0129, Občina Idrija, fasc. 165; SI\_PANG/0059, Občina Šentviška gora, t. e. 27, št. spisa 838/1917.
- 3 SI\_ZAL\_LJU/0489, Mesto Ljubljana, splošna mestna registratura, fasc. 2061, fol. 47–48, 109–111, fasc. 2062, fol. 176–179.
- 4 *Gorenjec*, št. 8, 25. 2. 1916, str. 1; *Tedenske slike*, št. 9, 1. 3. 1916,

Dne 14. avgusta 1917 je okrog 15 italijanskih letal odvrгло zažigalne bombe na Koroško Belo. Požar je uničil 46 hiš in cerkev ter terjal dve smrtni žrtvi. Prebivalci so se bali ponovnih napadov, zato so spali kar na prostem. Številne družine so se zaradi požganih domov in pomanjkanja hrane začasno preselile. Po pomoč so se obrnili tudi na kranjsko deželno vlado.<sup>6</sup> ●

Barbara Pešak Mikec



- str. 135; št. 14, 5. 4. 1916, str. 206; *Ilustrirani glasnik*, št. 27, 2. 3. 1916, str. 270; št. 31, 30. 3. 1916, str. 308; AULJ, Vojna kronika 1914–1918, str. 25.
- 5 SI\_ZAL\_IDR/0055, Rudnik živega srebra Idrija, fasc. 117, Konsulatacijski zapisniki 1914–1917, Zapisnika 23. 4. 1917 in 16. 7. 1917; SI\_ZAL\_IDR/0239, Družina Berčič, Dnevnik Marije Plešnar, t. e. 1, a. e. 6.
- 6 SI\_ZAL\_JES/0003, Občina Koroška Bela, a. e. 50; Trojar: Bilo je hudo ..., str. 21–22.

# BELA SMRT

Avstrijski obrambni položaji so potekali po strmih in težko dostopnih gorskih predelih. Dostop do njih je bil v zimskem času otežen zaradi obilnih padavin, visoke snežne odeje in plazov.

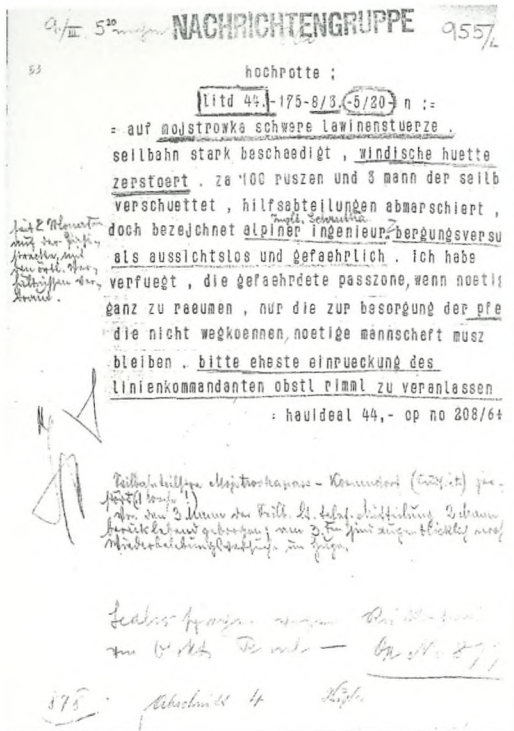
Bela smrt, kakor so rekli snežnim plazovom, je na območju od Rombona do Bogatina že prvo zimo zahtevala okoli 600 življenj.<sup>1</sup> V Krnskem pogorju sta bili najhujši nesreči 24. decembra 1915 in 25. februarja 1916. V prvi je med Velikim Lipnikom in Planino Zagreben zasulo pripadnike 2. in 21. domobranskega polka. Umrlo je 58 mož, več kot 40 je bilo ranjenih.<sup>2</sup> V drugi pa je pokopalo okoli 80 mož delovne skupine, ki je odstranjevala sneg s poti pod Šmohorjem. Žrtvam so v Lepeni uredili pokopališče s kapelico, ki pa ne stoji več.<sup>3</sup>

Postaja žičnice v Krnskem pogorju po snežnem plazu leta 1916.

(Goriški muzej, Zgodovinski oddelek, album GME)

Gradbišče vršiške ceste je zasulo več snežnih plazov. Najhuje je bilo 8. marca 1916. Dvajset minut čez 17. uro je na štab 10. armade v Beljaku prišlo telegrafsko sporočilo, da se je z Mojstrovke odtrgal snežni plaz, ki je poškodoval slovensko planinsko kočjo (kasnejši Tičarjev dom), tovorno žičnico in zasul okoli sto ruskih vojnih ujetnikov ter tri može s tovarne žičnice. Odposlali so reševalne ekipe. Ker je bilo nadaljnje delo na vrhu prelaza prenevarno, so se od tam umaknili. Ostalo je le nekaj ljudi, zadolženih za oskrbo konj, ki jih niso mogli umakniti v dolino.<sup>4</sup> Nesrečo je preživel Franc Uran, ki je na Vršiču pomagal graditi lesene zaščitne strehe proti plazovom. V svojih spominih navaja, da se je po 13. uri odpravil proti vrhu prelaza, ko je zaslišal močan krik. Kmalu zatem so pribežali prestrašeni ruski





Fotografija telegrafskega sporočila 10. armade o plazu, ki se je 8. marca 1916 utrgal z Mojstrovke in zasul okoli 100 ruskih ujetnikov ter tri može, zaposlene pri tovarni žičnici. (Gornjesavski muzej Jesenice)



Ruska kapelica pod Vršičem, kjer so pokopani tragično preminuli ruski ujetniki. (Gornjesavski muzej Jesenice)

ujetniki in avstrijski stražarji. Težko je bilo zbrati reševalno ekipo, ker so se vsi bali ponovnega plaz. Franc Uran navaja, da so na kranjskogorski strani pogrešali 110 ruskih ujetnikov in šest ali sedem stražarjev in da je bilo žrtev še več, ker so bile v času nesreče na prelazu tudi ekipe s trentarske strani.<sup>5</sup>

Graditelji ceste so vedeli, da je prelaz na plazovitem območju, saj je bila 24. novembra 1914 na okrajnem glavarstvu Radovljica izdelana statistika snežnih plazov od Bele Peči in gornjesavske doline do Bohinja. V njej je navedeno, da se z Mojstrovke proti planinski koči Vosshütte (kasneje Erjavčevi koči) večkrat na leto vsujejo plazovi, ki merijo do 400 metrov v dolžino, v širino pa 150 metrov. Zanimiva je opomba, da je tukaj pomemben prehod in da bi bilo plaz mogoče zazidati.<sup>6</sup> Pozimi 1915/16 je zapadla velika količina snega in marčevski plaz je presegel podatke o do tedaj znanih plazovih na Vršiču.

Dne 12. marca 1916 je ob 8. uri in 50 minut v štab 10. armade prišlo telegrafsko sporočilo o ponovnem snežnem plaz, ki je pri koči Vosshütte

zasul rusko pekarno, postajo tovarne žičnice in 17 ruskih vojnih ujetnikov.<sup>7</sup>

Veliko žrtev je zahteval še plaz, ki je 12. maja 1917 zasul taborišče ruskih ujetnikov na trentarski strani Vršiča. Pod sabo je pokopal 30 ujetnikov in šest stražarjev.<sup>8</sup>

V spomin žrtvam so zgradili rusko kapelico. Ob njej je stavbenik Josip Slavec leta 1937 postavil kamnit sarkofag v obliki piramide. Tam so pokopali posmrtno ostanke ruskih ujetnikov s kranjskogorskega vojaškega pokopališča.<sup>9</sup> ●

Marko Mugerli

1 Klavara, *Koraki skozi meglo*, str. 128.  
 2 Prav tam, str. 136.  
 3 Prav tam, str. 137, 159.  
 4 Österreichisches Staatsarchiv-Kriegsarchiv, Neue Feldacten, K 106.  
 5 Uran, *Kako se je delala cesta na Vršič*, str. 159–162.  
 6 GMJ, arhiv KID, serija Gozdovi, mapa 5, Statistično poročilo o snežnih plazovih, 24. 11. 1914.  
 7 Österreichisches Staatsarchiv-Kriegsarchiv, Neue Feldacten, K 106.  
 8 Zupanič Slavec, *Ruska kapelica pod Vršičem*, str. 105.  
 9 Prav tam, str. 109.

# VOJNA PREGNALA MNOŽICE LJUDI

Zaradi bližine soške fronte in nevarnosti, ki jo je prinašala vojna, sta obe vojskujoči se strani izpraznili naselja vzdolž bojne črte. Največ beguncev je moralo zapustiti svoje domove v začetku sovražnosti med Italijo in Avstro-Ogrsko. Tako je avstrijska oblast izselila okoli 80 000 Slovencev, medtem ko je italijanska zasedbena oblast izgnala med 10 000 in 12 000 ljudi. Po italijanski zasedbi Gorice avgusta 1916 in vdoru italijanske vojske na zahodni rob Banjške planote sta sledila še dva manjša vala beguncev.<sup>1</sup> Evakuacija na obeh straneh bojne črte je potekala sorazmerno organizirano.

Slovenski prebivalci so bili iz krajev, ki so jih zasedle italijanske vojaške oblasti, pregnani v notranjost Italije. Svoje domove so morali zapustiti tudi slovenski izobraženci, zlasti duhovniki in učitelji, ki so jih internirali predvsem na Sardinijo. Čeprav je italijanska oblast sprva nameravala slovenske begunce razmesti v begunska taborišča, se je nato odločila, da jih porazdeli po raznih italijanskih mestih.<sup>2</sup> Skrb zanje je prevzelo notranje ministrstvo

s pomočjo mestnih prefektur, do prihoda na končno postajo pa je begunske zadeve vodil Generalni sekretariat za civilne zadeve oziroma posebna služba za begunce in povratnike. S tovrstno mrežo begunskih organizacij je imela oblast skrben nadzor nad begunci in njihovim gibanjem.<sup>3</sup> Slovenski begunci iz Brd so bili razmeščeni v okolico Caserte, v provinco Como, na mejo med Francijo in Italijo ter tudi v Piemont in provinco Torino. Poslali so jih tudi na Sicilijo, Sardinijo in v okolico Neaplja. Begunci s Kanalskega in Kambreškega so bili manj razkropljeni, saj so jih naselili v središčih Cordenons, Santuario d'Oropa v provinci Novara, Diano Marina na ligurski obali in v Legnasco v Piemontu. Gornjesoški begunci pa so odšli v Piemont, Ligurijo, province Ascoli, Avellino in Caserta ter v Abruce in Kampanjo. Italijanska oblast je slovenskim beguncem dodelila stanovanja in denarno pomoč. Razen tega so jim omogočili zaposlitev v okoliških delavnicah, trgovinah ali na kmetijah.<sup>4</sup>

Izseljeni begunci iz Čepovana na vagonih poljske železnice v Godoviču.  
(Goriški muzej)



Podobno usodo so doživeli prebivalci krajev na vzhodni strani frontne črte, ki jih je avstrijska oblast pregnala v notranjost monarhije. Skrb zanje je na državni ravni prevzelo notranje ministrstvo, ki je delovalo prek deželnih vlad in namestništev, glavarstev in občin. Na nižjih upravnih stopnjah so begunsko problematiko reševali begunski oddelki, odseki, posredovalni uradi, komisije in referati, ustanovljeni v središčih ali njihovi bližini, kjer so se v večjem številu naselili begunci. Tako sta bila na Dunaju, kamor se je junija 1915 preselil Deželni odbor za Goriško-Gradiško, ustanovljena Informativna pisarna za begunce ter Pomožni odbor za begunce z juga z nalogo pomagati predvsem beguncem v taboriščih. V Ljubljani pa je bila na pobudo dveh državnih poslancev, Matka Laginje in Janeza Evangelista Kreka, ustanovljena Posredovalnica za goriške begunce. Z njeno pomočjo so na Kranjskem, Štajerskem in Koroškem dobili zatočišče zlasti begunci, ki so se lahko sami preživljali s prihranki in priložnostnimi deli ter niso bili finančno breme domačemu prebivalstvu. Po neuradnih podatkih je bilo takih približno 50 000.<sup>5</sup>



Člani izseljene čevljarke zadruga iz Mirna pred šolsko stavbo v Vrbovcu (Nazarje) pri Mozirju, 1916.

(SI\_PANG/1108, Anton Vuk, t. e. 5, a. e. 10)

Glavni nalogi posredovalnice in njenih podružnic sta bili vodenje evidenc o nastanjenih beguncih v posameznih občinah<sup>6</sup> ter pomoč pri urejanju dokumentov, iskanju stanovanja pri zasebnikih in priložnostnega dela, iskanju pogrešanih ujetnikov, internirancev in njihovih družin ter pri zbiranju denarnih in materialnih prispevkov.<sup>7</sup> Posredovalnica je v časopisih pozivala domačine, naj darujejo obleke, obutev in živila revnim beguncem.<sup>8</sup> V notranjost monarhije so se umaknile tudi ustanove (občine, župnije in podjetja) ter njihovi uslužbenci. Tako se je mirenska čevljarška zadruga skupaj s stroji in delavci preselila v Vrbovec pri Mozirju. V tem kraju so ustanovili tudi ljudsko šolo za begunce.<sup>9</sup>

Ostalih 30 000 beguncev brez materialnih sredstev in začasnega bivališča so z vlaki odpeljali v begunska taborišča Wagnerja pri Lipnici, Steinklamm pri St. Pöltnu, Gmünd ob češki meji, Strnišče pri Ptujju in Bruck na Litvi. Tu je bilo središče slovenskih beguncev na avstrijskih tleh. V njem je konec leta 1916 živelo 4200 beguncev, nameščenih v 22 lesenih barakah s po 20 sobami. V vsaki sobi, ki je bila hkrati stanovanje in spalnica, je bivalo okrog 8 oseb.<sup>10</sup> V Gmündu je bilo jeseni 1915 okoli 5000 Slovencev, ki so bili zaradi slabih zdravstvenih



Fotografija begunskih družin v Vrbovcu pri Mozirju, 1916.

(SI\_PANG/1108, Anton Vuk, t. e. 5, a. e. 10)



### Begunsko taborišče Steinklamm, 1917.

(Muzej novejšje zgodovine, FM 39945)

razmer oktobra 1915 premeščeni v Bruck na Litvi.<sup>11</sup> Taborišče Steinklamm je bilo konec leta 1916 začasen dom okoli 1500 slovenskim beguncem predvsem s Krasa in iz spodnje Vipavske doline.<sup>12</sup> Nazadnje je potrebno omeniti še taborišče v Wagni pri Lipnici, ki je bilo sprva zbirno zatočišče, prek katerega so šli številni posoški begunci. Našteta

begunska taborišča so bila sorazmerno dobro organizirana.<sup>13</sup>

V taboriščih so begunci prejeli državno podporo, imeli so svojo cerkev, obrtne delavnice, bolnišnice, hiralnice, sirotišnice, kuhinje, kopalnice, pralnice, trgovine itd. Za begunske otroke so ustanovili šole, v katerih so begunski učitelji učili v slovenskem jeziku. Za verouk in verske obrede so poskrbeli begunski duhovniki.<sup>14</sup> Kljub temu je bilo življenje v »lesenih mestih« strogo nadzorovano, z omejenim gibanjem in natančno določenimi pravili, zato so se begunci nenehno spopadali z nezadovoljstvom in željo po vrnitvi v domače kraje. Želja se je še okrepila leta 1917, ko je po celi monarhiji zavladovalo veliko pomanjkanje, ki je privedlo v begunska taborišča hudo lakoto, bolezni in veliko umrljivost, zlasti otrok.<sup>15</sup> Razen tega so se begunci nenehno spopadali z napetimi medsebojnimi odnosi z domačini, ki so v njih videli le breme za državni proračun.<sup>16</sup> To je razvidno tudi iz pisma nabrežinskih beguncev iz taborišča Wagna, kjer je zapisano, da so »begunci kot ujetniki brez pravic, ki za jest dobivajo oparjeno zelje, polno črvov in smeti ali pa polento, polno trsk



### Primorski begunci pred barako v begunskem taborišču Steinklamm.

(Muzej novejšje zgodovine, FM 39949)

Slavno s. k. okrajno  
glavarstvo v Sežani.

Spodaj podpisani pozivno prosimo,  
da bi se nam, če bi bilo mogoče preskrbeli  
v kratkem vrnitve na dom. Naši vasi  
upamo, da niso veliko poškodovane od  
granat (pono Hruševica) in bi se kmalu  
popravilo ra ulc. Veliko boljši bi bilo, da  
bi se zdaj pred vami vrnili, bi si kaj  
čista vsjeli in kaj penarubili, ker vemo,  
da nas čaka vsi rardjano povsed.  
Od naših rupanij spleh, nič ne vemo  
kako in kaj je doma, vasi ki so pa  
bile vraven bojne črte so g. rupanij  
v čusnikih vsi popisali, kako bode  
urjčno ra vs. ra nas pa ni glasu.  
Torej prosimo slavno s. k. okrajno  
glavarstvo pomoči, ker želimo, da bi  
se skoraj vrnili v domaie kraji.

Z odličnim spostovanjem  
Udani begunci iz

in Hruševica Kobjeglavc  
Furlan Abram  
Parlica Mrzek  
Oed 18/11. 1917.

in mišjih odpadkov. V okolici pa jih hudobni Nemci  
lučajo ter jim ne privoščijo niti kozarca vode«. <sup>17</sup>

S koncem vojne so se začele dolgo pričakovane  
priprave na vrnitev v porušene in izropane domove.  
Na avstrijski strani sta to skrb prevzela Osrednji  
odbor za vrnitev beguncev in obnovo Primorja na  
Dunaju ter Odbor za obnovitev Goriške v Ljubljani.  
Ta je organiziral številne dobrodelne akcije in  
izdajal oklice za pomoč slovenskim begunskim  
družinam. <sup>18</sup> Številni begunci so se iz avstro-ogrskih  
taborišč vračali v domovino prek zbirnega taborišča  
v Strnišču pri Ptuj, od koder so se zadnji vrnili šele  
leta 1922. Okoli 15 000 beguncev pa se je odločilo,  
da se ne vrnejo na Primorsko in ostanejo v krajih,  
kjer so se naselili med vojno. <sup>19</sup> Vračanje beguncev  
iz Italije je potekalo predvsem v dveh valovih, in  
sicer po italijanski zasedbi Gorice avgusta 1916 ter  
po preboju soške fronte oktobra 1917. Glavnina  
beguncev pa se je vrnila šele po končani vojni. <sup>20</sup> ●

Teja Krašovec

Prošnja beguncev, naslovljena na Okrajno glavarstvo  
Sežana, za vrnitev v Hrušico in Kobjeglavo.

(SI\_PAK\_KP/0633, Okrajno glavarstvo Sežana, t. e. 424)

- 1 Svolfšak, *Soška fronta*, str. 95.
- 2 Svolfšak, *Soška fronta*, str. 97.
- 3 Svolfšak, *Soška fronta*, str. 97.
- 4 Svolfšak, *Soška fronta*, str. 97.
- 5 Svolfšak, *Utrinek iz slovenske begunske zgodovine*, str. 725.
- 6 SI\_ZAL\_ŠKL/0063, Občina Škofja Loka, t. e. 63, *Dopisi 1915/1*.
- 7 <http://www.rtvsl.si/kultura/razglednice-preteklosti/grenka-primorska-izkusnja-iz-prve-svetovne-vojne/339433>, pridobljeno 16. 4. 2015.
- 8 SI\_ZAL\_ŠKL/0063, Občina Škofja Loka, t. e. 64, *Spisi 1916/3*.
- 9 SI\_PANG/1108, Anton Vuk, t. e. 5, a. e. 10.
- 10 Sedmak, *Begunsko taborišče Bruck ob Litvi*, str. 33.
- 11 Sedmak, *Begunsko taborišče Gmünd*, str. 54–55.
- 12 Sedmak, *Begunski taborišči Steinklamm in Brixlegg*, str. 41.
- 13 Štepec, *Vojne fotografije 1914–1918*, str. 172.
- 14 *Slovenec*, št. 274, 30. 9. 1915, str. 1.
- 15 Svolfšak, *Soška fronta*, str. 95.
- 16 Sedmak, *Begunci z območja soške fronte v avstrijskih begunskih taboriščih*, str. 78.
- 17 SI\_PAK\_KP/0633, Okrajno glavarstvo Sežana, t. e. 403, a. e. 401.
- 18 Javornik, *Enciklopedija Slovenije*, 12. zvezek, str. 169–170.
- 19 Štepec, *Slovinci + prva svetovna vojna 1914–1918*, str. 62.
- 20 Svolfšak, *Soška fronta*, str. 97.

# VOJNI UJETNIKI

Vojni ujetniki v zaledju soške fronte so bili večinoma Rusi in Italijani, ki so jih zaradi pomanjkanja domače delovne sile uporabljali v kmetijstvu, večjih obrtnih in industrijskih obratih ter pri gradnji strateških komunikacij oziroma strateško pomembnih objektov v neposredni bližini fronte (ceste, vodovodi, žičnice). Zaradi dela, ki so ga opravljali, so jih ločili v dve skupini – na tiste, ki so delali na vojaških objektih, in tiste, ki so bili zaposleni na državni ravni pri t. i. civilnem delu. Za ravnanje z njimi je država izdala natančna navodila, ki jih je vsa leta vojne dopolnjevala.

Splošno pomanjkanje moške delovne sile se je odražalo na vseh področjih, eno občutljivejših pa je bilo zagotovo kmetijstvo, ki je moralo v vojnih

časih še posebej skrbeti za prehrano prebivalstva in s tem omogočiti tudi uspešno vojskovanje avstro-ogrski vojski pri obrambi domovine. Ena važnejših nalog vlade je bila skrb, da se kmetijska proizvodnja ne zmanjša, temveč se po možnosti celo še poveča. To je skušala doseči na najrazličnejše načine: s podukom, z ukazi, dovoljevanjem vojaških dopustov posestnikom in kmetijskim delavcem v času največjih kmetijskih opravil (ob setvi, košnji, žetvi, mlačvi ...). Kljub vsem uredbam je še vedno primanjkovalo delovne sile, ki bi opravila vsa potrebna kmečka dela. Zato se je končno odločila in h kmetijskemu delu pritegnila tudi vojne ujetnike.

**Skupina italijanskih vojnih ujetnikov.**

*(Fotografska zbirka Petra Nagliča, 72-1020)*

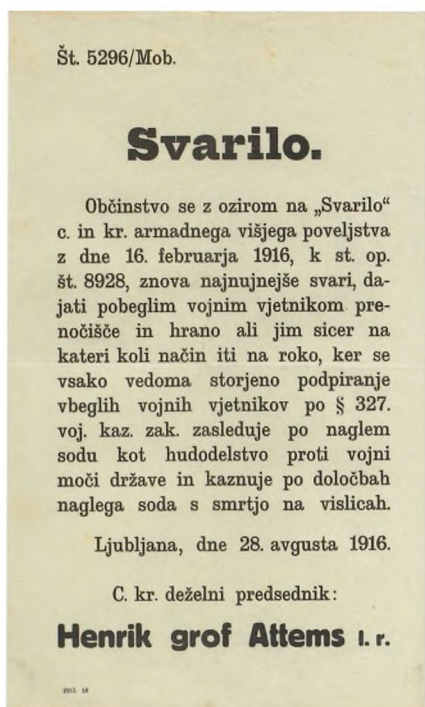


Ruski vojni ujetniki popravljajo cesto v Lokah ob nadzoru avstrijskega stražarja (na levi v črnem oblačilu).

*(SI\_PANG/0583, Zbirka fotografij)*



Navodila, ki jih je vlada izdala in večkrat dopolnila, so seznanjala župane občin, kako zaprositi za vojne ujetnike. Prošnje je bilo namreč potrebno oddati okrajnemu političnemu oblastvu, reševala pa jih je deželna delavska izkazovalnica, ustanovljena za vsako deželo, za Kranjsko npr. pri cesarsko-kraljevi deželni vladi v Ljubljani. V prošnji je bilo potrebno navesti želeno število vojnih ujetnikov. To je bilo še toliko bolj pomembno, saj so vojne ujetnike dodeljevali v oddelkih, ki so navadno šteli najmanj 10 oseb. Ker kmetje sami niso potrebovali toliko delovnih rok, so za vojne ujetnike zaprosila županstva, ki so potem po potrebi dodeljeni oddelek razdelila kmetovalcem. Prošnji je bilo potrebno priložiti dokazilo, da je prosilec zmožen nahraniti vojne ujetnike, poskrbeti za stražno osebje in da ima primeren prostor za nastanitev oziroma prenočevanje. Dokazilo je moralo potrditi okrajno glavarstvo oziroma cesarsko-kraljevo policijsko ravnateljstvo. Tu je bilo potrebno plačati tudi kavcijo v višini 30 kron (v gotovini, vložnih knjižicah ali varnih vrednostnih papirjih) za vsakega zaprosenega vojnega ujetnika. Kavcijo so plačniku vrnili, če prošnji ni bilo ugodeno.



Navodilo, kako ravnati ob pobegih vojnih ujetnikov.

(SI\_ZAL\_ŠKL/0063, Občina Škofja Loka, t. e. 64)

Cesarsko-kraljevo vojno ministrstvo je ob tem izdalo podrobne predpise glede delovnega časa, prehranjevanja, prenočevanja in plačevanja vojnih ujetnikov, glede njihove obleke, ravnanja z njimi in njihovega nadzora pa tudi glede prevoza, odpoklica ali odpovedi.

Predpisi iz vojnega časa so vsebovali nepričakovano človeško noto o humanem ravnanju z vojnimi ujetniki. V njih tako preberemo, da veljajo glede delovnega časa in počitka za vojne ujetnike enaka pravila kot za domače delavce. Delodajalec mora poskrbeti za zadostno in zdravo hrano. Prenočišče ne sme biti škodljivo zdravju, prostori pa morajo biti zračni in tako veliki, da je možno vanje postaviti lesena ležišča ali vsaj slamnjache, saj vojni ujetniki ne smejo ležati na golih tleh. Zagotoviti jim je treba pitno vodo, zadostne količine vode za umivanje in pranje perila, primerno blizu pa mora biti tudi snažno stranišče. Za obleko vojnih ujetnikov je poskrbela vojaška uprava. Imeli so pravico do zdravniških pregledov, ki jih je moral zdravnik skrbno beležiti v zdravniški dnevnik. Tega je hranil delodajalec, ki je moral plačati tudi prevozne stroške do bolnišnice (razen železniških), če je vojni ujetnik potreboval bolnišnično oskrbo. Bolnišnične oskrbne stroške je prav tako plačala vojaška uprava. Delodajalec in stražnik z vojnimi ujetniki nista smela ravnati surovo in krivično, prav tako jih nista smela kaznovati ali pretepati. Pravico kaznovanja so imeli le orožniki in pristojne vojaške oblasti. Če so želeli, so se lahko udeleževali bogoslužja. Morali so upoštevati, da so muslimanski vojni ujetniki upravičeni do počitka ob petkih in posledično dela ob nedeljah, ostali pa so ob nedeljah počivali. Vojni ujetniki se niso smeli udeleževati plesnih vesellic in zahajati v gostilne, saj jim je bilo najstrožje prepovedano točenje alkoholnih pijač. Za straženje je moral poskrbeti delodajalec, vojaški stražnik pa je skrbel za vzdrževanje vojaškega reda in nadzor vojnih ujetnikov pri delu, le če so ti delali skupaj ali v večjih skupinah. Preprečiti je bilo treba vsako možnost pobega. Če je kdo pobegnil, je bilo treba izginotje sporočiti najbližji orožniški postaji oziroma vojaškemu poveljstvu. Kdor bi pobeglemu vojnemu ujetniku pomagal s civilno obleko, hrano, prenočiščem ali bi mu pokazal pot, bi s tem



**Italijanska vojna ujetnika delata na polju.**

*(Fotografska zbirka Petra Nagliča, 59–846)*

storil težji prekršek. Zagovarjati bi se moral pred naglim vojaškim sodiščem, ki bi njegovo ravnanje kaznovalo z obešanjem. Smrt s streljanjem pa je bila zagrožena vojnim ujetnikom, ki so jih ujeli na begu.

Znan je primer dveh ruskih vojnih ujetnikov iz Škofje Loke, ki so ju julija 1916 prijeli pri Sv. Luciji (Most na Soči) med prebegom k Italijanom. Pripeljali so ju nazaj v Škofjo Loko, kjer sta bila v poduk ostalim obsojena na smrt s streljanjem zaradi izdaje. Ustrelili so ju pri vojaškem taboru pod mestom v prisotnosti drugih ujetnikov. Eden od njiju je bil oče sedmih otrok. Ortodoksna kurata, ki sta skrbeli za duhovno oskrbo ruskih vojnih ujetnikov, sta po eksekuciji poskrbeli za pokop obeh ustrelenih na loškem pokopališču.

Posebni zgodbi o vojnih ujetnikih lahko sledimo na ljubljanskem gradu. Nekdanja kaznilnica je po vstopu Italije v vojno prevzela vlogo karantenske postaje. Ker je bila Ljubljana tedaj prvo večje mesto v zaledju soške fronte, so zajete italijanske vojake pripeljali na grad, jih tukaj pregledali ter prerazporedili v podobne zbirne centre v monarhiji, vsekakor pa daleč stran od italijanske meje, da bi s tem otežili morebitne pobege. Karantenski postaji je poveljeval major Karel Kern, vojak s podjetniško in umetniško žilico. Vojnih ujetnikov na ljubljanskem gradu ni zaposloval samo z gojenjem zelenjave, temveč tudi z izdelovanjem najrazličnejših izdelkov (metel, krtač, košar) in popravili (čevljev, ur), saj so tako financirali delovanje karantenske postaje. Pri



**Italijanski vojni ujetniki izdelujejo metle in krtače.**

*(Fotografska zbirka Petra Nagliča, 59–834)*

ljubljskem županu je celo dosegel, da je bil do karantenske postaje na ljubljanskem gradu v tem času speljan vodovod, ki so ga pomagali zgraditi prav italijanski vojni ujetniki. Nekateri med njimi so bili umetniško nadarjeni, zato jih major Kern ni poslal v druge zbirne centre, temveč jih je zadržal na ljubljanskem gradu, kjer so sodelovali v orkestru, gledališki skupini ali ustvarjali v likovnem ateljeju.

Barbara Žabota



**Italijanski vojni ujetniki kot glasbeniki in gledališki igralci.**

*(Fotografska zbirka Petra Nagliča, 82–1162)*

# IZ OGNJENEGA PEKLA V ZAVETJE BOLNIŠNIC

Krvavi boji na fronti, ki so jih spremljale pogoste zastrupitve z okuženo vodo in pokvarjeno hrano, vsesplošna izčrpanost in hudi psihični napor zaradi nenehne smrtne nevarnosti so zahtevali dobro organizacijo sanitetne službe. Ta je obsegala tako prvo pomoč na fronti kot kasnejšo zdravstveno oskrbo v bolnišnicah. Vsak vojak je nosil s seboj paket prve pomoči z najnujnejšim sanitetnim materialom in povoji, da so bili na voljo, če je bilo potrebno. Manjše rane poškodovancev so obvezali soborci ali najbližji sanitejci, kadar pa so bile rane hujše, so jih posebni nosači kar najhitreje spravili do postaje prve pomoči ob bojišču in nato do obvezovališča v zaledju. Tu so jih prevezali, po potrebi opravili nujne kirurške posege in jih z različnimi sanitetnimi vozili (vozovi, avtomobili, vlaki) prepeljali do vojaških bolnišnic v zaledju. Veljalo je namreč pravilo, da lažje ranjence in bolnike, za katere so pričakovali hitro okrevanje, zadržijo na ožjem

vojnem območju, v zaledje pa prepeljejo samo težje primere, potrebne dolgotrajnejšega zdravljenja.<sup>1</sup>

Po odprtju soške fronte se je močno povečalo število bolnišnic, saj so začeli razen deželnih, garnizijskih in rezervnih, ki so sprejemale ranjence že od začetka vojne, v ožjem vojnem območju urediti še številne nove. Za te namene so uporabili razne javne stavbe, šole, tovarniške in druge objekte. Največ bolnišnic je bilo v Ljubljani, kjer so leta 1916 razpolagali z 9076 posteljami za ranjene in bolne vojake, 229 od teh je bilo namenjenih bolnikom z infekcijskimi boleznimi. Ko so vojaki v njih za silo okrevali, so jih premestili v bolnišnice v notranjost monarhije, da so napravili prostor za nove ranjence s fronte.

**Ranjeni vojaki v poljski bolnišnici na škofjeloškem gradu. Nad vsako posteljo visi tablica s podatki o ranjencu in njegovi poškodbi ali bolezni.**

*(Arhiv uršulinskega samostana v Škofji Loki)*



Glede na namembnost so se bolnišnice v ožjem vojnem območju delile na poljske in mobilne rezervne bolnišnice, mobilne postaje za obolele vojake, bolniške hiše za maroderje in epidemijske bolnišnice.<sup>2</sup>

V neposredni bližini fronte in v njenem širšem zaledju skoraj ni bilo večjega kraja, kjer ne bi bilo vsaj ene bolnišnice. Viri jih omenjajo v Proseku, Nabrežini, Sežani, Postojni, Hruševju, Vojščici, Komnu, Štanjelu, Dutovljah, Doberdobi, Gorici, Šempetru, Volčji Dragi, Prvačini, Črničah, Ajdovščini, Vipavi, Soči, Čepovanu, Kobaridu, Škofji Loki, Sorici, Idriji ob Bači, Podmelcu, Bohinjski Bistrici, na Planini Na kraju, Bledu, Hrušici pri Jesenicah, poleg teh pa še v Ljubljani, Domžalah, Kamniku, Kočevju, Ribnici in drugod.<sup>3</sup> Poljska bolnišnica 3/15 Klavže-Podmelec v Baški grapi je bila ena večjih. Zgrajena je bila v neposredni soseščini tolminskega mostišča, kjer so se bili hudi boji in od koder je prihajala večina ranjencev. Bolnišnica je sprejemala predvsem težje ranjene, ki jih je bilo treba operirati, medtem ko so lažje ranjence in bolnike z vlaki odpeljali v rezervno bolnišnico v Podbrdu in na bohinjsko stran v druge bolnišnice 15. korpusa. Ta je imel svojo bolnišnico tudi v samem osrčju Krnskega pogorja – na Planini Na kraju, ki je bila namenjena za zdravljenje lažjih ranjencev z bližnjih bojišč.<sup>4</sup>

Na Goriškem, Ajdovskem in Vipavskem so delovale bolnišnice 16. korpusa. Med njimi so bile tudi take, ki so se po italijanskem zavzetju Gorice, avgusta 1915, in pomiku frontne črte proti vzhodu naenkrat znašle v dosegu italijanskega topništva. Poljsko

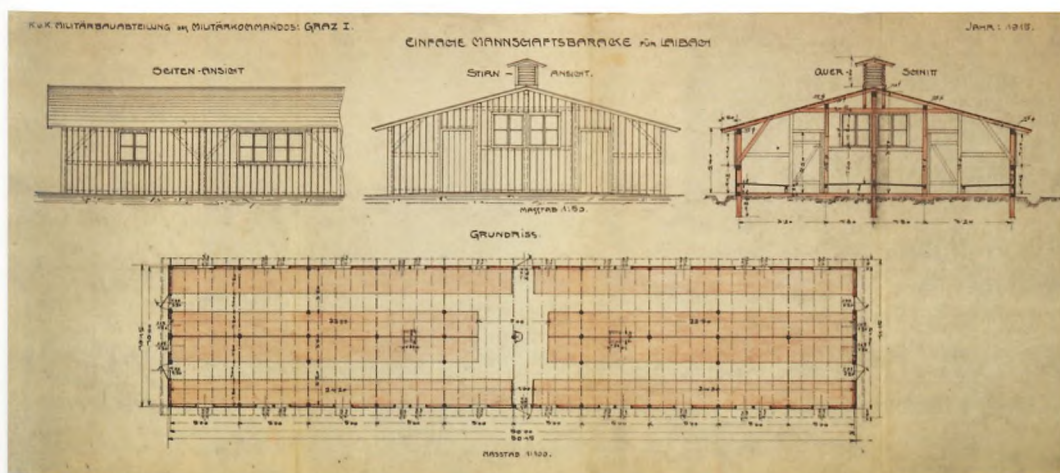


Sanitejca nudita prvo pomoč ranjenemu vojaku na nosilih.

(Tolminski muzej, Zbirka Aigner, Braunes Album, 36-006)

bolnišnic v Oseku pri Šempasu so zato preselili v Ajdovščino, kjer je takrat že delovala mobilna rezervna epidemijska bolnišnica za bolnike s kolerom. Ta je služila tudi kot postaja za iztrebljanje uši. Vanjo so na kovanje in razkuževanje obleke vozili vojaštvo s širšega vojaškega območja. Bele ali oblačilne uši so bile stalne spremljevalke vojakov ter njihova velika nadloga in nevarnost, ker so povzročale bolezni, še posebej pegasti tifus.<sup>5</sup>

Ljubljana je bila že od leta 1914 dalje mesto bolnišnic. Zaradi množice ranjencev, ki so jih v mesto pripeljali sanitetni vlaki, se je ljubljansko etapno štacijsko poveljstvo leta 1915 dodatno odločilo za izgradnjo treh lesenih barak. Postavili so jih v



Načrt za lesene barake za ranjence, ki so jih med letoma 1915 in 1917 zgradili v neposredni bližini ljubljanske železniške postaje.

(SI\_ZAL\_LJU/0489, Mesto Ljubljana, splošna mestna registratura, fasc. 1693, fol. 626)

neposredni bližini železniške postaje, na območju med Resljevo cesto in Metelkovo ulico. Barake so bile dolge od 50 do 80 metrov in so skupaj sprejele 450 ranjencev. V neposredni bližini sta bili še dve kuhinji, kopalnica in več sanitarij. Leta 1917 so zgradili še tri barake.<sup>6</sup>

Civilne osebe, ki niso bile v vojaški službi, a so bile poškodovane oziroma so zbolele zaradi vojne, so morale poiskati zdravstveno oskrbo v civilnih bolnišnicah, v bolnišnicah, ki jih je za svoje potrebe uporabljala vojska, pa le, če jih ni bilo mogoče sprejeti v civilno bolnišnico.<sup>7</sup>

Za bolnike z nalezljivimi boleznimi so veljala posebna pravila. Zdravili so se ločeno od ostalih, da jih ti ne bi okužili. Bolnišnice so imele za to posebne oddelke, ponekod so vojaške oblasti ustanovile celo posebne mobilne epidemijske bolnišnice. Med najbolj pogostimi in nevarnimi nalezljivimi boleznimi so bili trebušni tifus (legar), kolera, griža, koze, pegasti tifus in spolno prenosljive bolezni, ki so jih vojaki zanesli tudi med civilno prebivalstvo. Ponekod so celo prerasle v prave epidemije s številnimi žrtvami. Še posebej nevarna sta bila kolera in legar, ki sta se prenašala z okuženo vodo in umazanimi rokami ter povzročala hude

trebušne težave in dehidracijo. Vojaške oblasti so skušale omejiti širjenje nalezljivih bolezni tudi z razkuževanjem obleke z vročim zrakom, tuširanjem vojakov z vročo vodo, milom in ščetko ter britjem. K obvezni uporabi lizola za razkuževanje so pozivale tudi občine in okrajna glavarstva.<sup>8</sup>

Takoj po sprejemu v bolnišnico so zdravniki ranjencem oskrbeli strelne rane ter odstranili delce krogel in granat, ob hujših poškodbah in omrzlinah so tudi amputirali poškodovane ude. Pri delu so jim pomagale bolniške strežnice in strežniki ter razpoložljiva zdravniška oprema, med katero je bil še posebej dragocen rentgenski aparat. Največ



Operacijska dvorana, opremljena z najnovejšimi medicinskimi instrumenti, sanitetnim materialom in zdravili za lajšanje bolečin.

(Arhiv uršulinskega samostana v Škofji Loki)



Rentgenski aparat.

(Arhiv uršulinskega samostana v Škofji Loki)

Izolirna bolnišnica za bolnike z nalezljivimi boleznimi v Vincarjih pri Škofji Loki.

(SI\_ZAL\_ŠKL/0318, Evgen Burdych, t. e. 1, a. e. 9)



**Nalaganje ranjencev v sanitetne avtomobile.**  
 (Tolminski muzej, Zbirka Aigner, Graues Heft, 2-007)

ran so povzročili šrapneli, drobcu granat in min ter kamenje, ki je ob obstreljevanju v hribovitem svetu in na kraških tleh letelo na vse strani. Strelnih ran je bilo manj, a niso bile nič manj nevarne. Najhujše so bile poškodbe glave, prsnega koša in trebuha, ki so dajale le malo upanja na ozdravitev.<sup>9</sup>

Pogled na prepolne hodnike in velike dvorane vojaških bolnišnic, kjer je sosednji bolniški postelji med seboj ločila le nočna omarica, je bil nemalokrat zelo pretresljiv. Nazorno ga odslikava zapis iz kronike ljubljanskih uršulink: »Velika spalnica. Polovico so jih pravkar pripeljali. Eni imajo že označeno potrebno na deščici, a tu je eden, ki ne vedo še ničesar o njem in sam jim ne zna ničesar povedati. Posteljo ob vratih so mu odločili. Ves je skrit pod odejo, samo glava, čudno razgreta in

zabuhla, je prosta. Zdravnik bo šele konstatiral bolezen. Revez nas gleda, osuplo in boječe, pa mu zdrsne solza po licu. Kot otrok prične jokati, a ne govori ničesar, le krčevito utripanje mišic na obrazu priča o neznosnih bolečinah.«<sup>10</sup>

K hitrejšemu okrevanju ranjencev in bolnikov naj bi pripomogla tudi ustrezna prehrana; to so glede na poškodbe in bolezensko stanje predpisovali zdravniki. Na jedilniku so bile mlečne in jajčne jedi, juhe, jedi iz krompirja, zelja in druge zelenjave, večkrat tudi meso in sadje. Če je dieta ranjencu dovoljevala, je dobil tudi kruh. Del potrebnih živil so kot obvezno oddajo morale zagotavljati občine.

●  
 Judita Šega

1 Šimac, Keber, *Patriae ac humanitati*, str. 41.  
 2 Šimac, Keber, *Patriae ac humanitati*, str. 41.  
 3 Šimac, Keber, *Patriae ac humanitati*, str. 157.  
 4 Budkovič, *Bohinj 1914–1918*, str. 96.  
 6 SI\_ZAL\_LJU/0489, Mesto Ljubljana, splošna mestna registratura, fasc. 1693.

7 SI\_ZAL\_KRA/0002, Občina Kranj, a. e. 1400.  
 8 SI\_ZAL\_ŠKL/0063, Občina Škofja Loka, t. e. 65.  
 9 Šimac, Keber, *Patriae ac humanitati*, str. 87, 108.  
 10 AULJ, Vojaška kronika 1914–1918, str. 11.

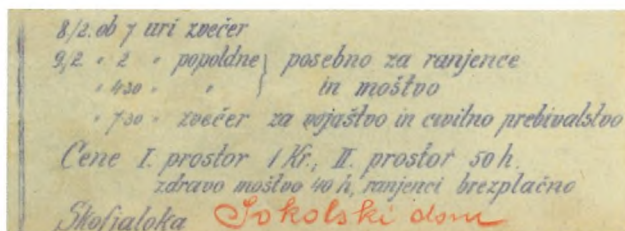
# ZA SPROSTITEV IN ZABAVO

Vojaki in častniki so dneve na fronti preživljali v stalnem strahu za svoja življenja. Da bi lažje pregnali strah in tesnobo, so si mnogi krajšali čas s pogostim pisanjem pisem svojim najbližjim ter branjem časopisov in knjig. Številni so prav na fronti začeli pisati dnevnik in vanje prelivali svoje občutke. Čas so si krajšali tudi s prepevanjem pesmi, igranjem kart, šaha in drugih družabnih iger.

Precej lažje jim je bilo, kadar so bili s svojimi enotami nastanjeni v zaledju. Takrat so imeli poleg vsakodnevnega urjenja in drugih zadolžitev tudi več časa za počitek in sprostitev. Svoj prosti čas so preživljali na različne načine. Pogosto so hodili na krajše sprehode v bližnjo okolico in kadar je bilo mogoče, so se kopali v rekah. Marsikdo je izkoristil vsako najmanjšo priložnost za druženje ob kozarčku. Ko so enote počivale v zaledju, so častniki pogosto prirejali zabave s popivanjem.

Posedanje in popivanje v krčmah je bilo kljub številnim omejitvam in prepovedim zelo pogosto. Vojaki in predvsem častniki so gostilničarjem naredili veliko prometa.<sup>1</sup> Na sploh je bilo pijančevanje velik problem in številne vojake, ki so se s privatnega izhoda vrnili pijani, so strogo kaznovali, npr. z desetimi dnevi stroge ječe. Razen storilcev so dobili prepoved vseh privatnih izhodov tudi ostali vojaki v stotnji.<sup>2</sup>

Da vojaki ne bi pijani odhajali na pot, so morali pred odhodom vojaških čet na zahtevo vojaške oblasti



Vabilo na prireditev za vojake in ranjence v Sokolskem domu v Škofji Loki.

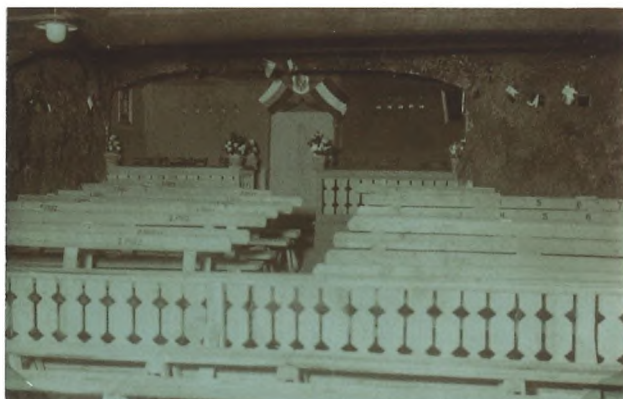
(SI\_ZAL\_ŠKL/0063, Občina Škofja Loka, t. e. 63)

zapreti vse gostilne in žganjekuhe v krajih, kjer je bila nastanjena vojska. Prepoved je veljala tudi za gostilne na železniških postajah in v njihovi bližini.<sup>3</sup>

Kljub strogi prepovedi točenja in prodaje alkoholnih pijač vojakom na fronti se mnogi tega niso držali. O tem priča razglas iz septembra 1915, da prebivalci Kostanjevice in drugih vasi prodajajo vojakom likerje in sladice ter druge stvari.<sup>4</sup>

Da bi vojakom in ranjencem v bolnišnicah čas hitreje mineval, so domačini zanje organizirali gledališke predstave in proslave, ki so jih lahko obiskovali tudi civilisti. Za ranjence je bil obisk predstav običajno brezplačen. Občasno je tudi vojska za domačine priredila nastope vojaške godbe in veselice. Ponekod, kjer so bili nastanjeni vojaki, so nastala prava vojaška mesta, t. i. »lagerji«. Imela so vse od namestitvenih objektov, hlevov, pekarn, mesnic, raznih skladišč do kinodvoran. Ena večjih kinodvoran je bila v vojaškem naselju na Planini Duplje.<sup>5</sup>

S prihodom velikega števila vojakov v naše kraje se je razpasla tudi prostitucija, ki je bila takrat sicer legalna. Vse prostitutke so bile evidentirane in pod stalnim zdravniškim nadzorom. Poleg »uradnih«  
prostitutk so se z vojaki »pečala tudi številna mlada



Kinodvorana na soški fronti.

(SI\_ZAL\_ŠKL/0318, Evgen Burdych, t. e. 1, a. e. 9)



Na fotografiji so trije oficirji in gostilniško osebje gostilne Logar v Ribčevem Lazu.

(Budkovič, Bohinj 1914–1918, str. 157)

Dopis Županstva v Kranju, s katerim vabijo služkinjo Marijo Kregar na zaslišanje.

(SI\_ZAL\_KRA/0002, Občina Kranj, a. e. 1400)

28/4  
1916

St. 1045/16

### Poklic

Naročuje se Vam, da pridete dne 28. aprila 1916 dopoldne  
ob 11 uri v občinsko pisarnico v Kranju  
da se Vas kasljiš nadi nedostojnega obnašanja napram  
vojaštvu sicer Vas zadenejo postavni nasledki.

Županstvo v Kranju  
dne 27. aprila 1916

Župan.

dekleta in žene«, čemur pa je oblast nasprotovala. V zaledju bojišča so delovali celo bordeli, kjer je zdravnik pregledal vsakega vojaka, preden je smel za nekaj minut k prostitutki. V njih so se vojaki počutili zelo neprijetno in so zato veliko raje obiskovali dekleta ilegalno.<sup>6</sup> Ker se je oblast bala izbruha nalezljivih bolezni, je bilo izdanih veliko raznih odredb o preprečevanju in nadzoru prostitucije. Občinska županstva so morala redno pregledovati sumljive gostilne in prenočišča ter sestavljati sezname sumljivih žensk, ki naj bi se ukvarjale z vlačugarstvom. Take je nato pregledal zdravnik. Ženske, obsojene »nenravnega življenja«, so lahko za kazen izgnali iz občine, kjer so prebivale.<sup>7</sup> Nekatere zveze med vojaki in domačimi

dekleti so bile tudi plod resnične ljubezni, druge pa so nastale le iz nuje in koristoljubja. Vojaki so kupovali ljubezenske usluge s hrano, ki jo je v vojni ves čas primanjkovalo. Rezultat takih bežnih zvez so bili pogosto nezakonski otroci, ki večkrat niso poznali svojega očeta. ●

Elizabeta Eržen Podlipnik

- 1 Budkovič, *Bohinj 1914–1918*, str. 157.
- 2 Naglič, *Moje življenje v svetovni vojni 1914–1918*, str. 88.
- 3 SI\_ZAL\_ŠKL/0063, Občina Škofja Loka, t. e. 63.
- 4 SI\_PAK\_KP/0633, Okrajno glavarstvo Sežana, t. e. 395, a. e. 391.
- 5 Lipovec, *Vedno kot pri Bovcu*, str. 12.
- 6 Šimac, Keber, *Patriae ac humanitati*, str. 117.
- 7 SI\_ZAL\_KRA/0002, Občina Kranj, a. e. 1400.

# ZAKLJUČNI BOJI NA SOŠKI FRONTI

Enajsta soška bitka, najbolj krvav spopad ob Soči, je utihnila 15. septembra 1917. Ker je bila avstrijska obramba ogrožena na več mestih, so se takoj začele priprave na protinapad. Avstrija je uspela pridobiti novega zaveznika. V zaledju so se v največji tajnosti zbirale nove avstrijsko-nemške vojaške enote. Vedno več vojaštva je bilo nastanjenega po hišah, gibanje civilnega prebivalstva je bilo še bolj omejeno. Domačini so morali vojakom odstopiti glavni prostorov v hišah, številne družine pa so se morale stiskati v najmanjši sobi. Odnos vojaštva do vsega, kar so civilisti pustili na svojih domovih, je postajal vedno bolj brezobziren. Vse, kar je bilo uporabnega, je bilo zaseženo v korist vojske. Primer pretresljive zgodbe družine iz izpraznjene vasi povezuje stisko vseh lačnih pregnancev. Tik pred zadnjo ofenzivo so jim vojaške oblasti dovolile, da so se vrnili v zapuščene vasi po svoj skromni pridelek. Lastni

vojaki so jim na njivi kopali krompir, lastnikom pa grozili s puškami in jih surovo pretepli.

Avstrijsko-nemški bliskoviti preboj, poimenovan »čudež pri Kobaridu«, se je začel 24. oktobra 1917 ob dveh zjutraj na Rombonu. V naslednjih štirih dneh so s skupnimi močmi pognali nasprotnika v beg. Nepričakovan napad je mnogim preprečil pravočasen umik in število italijanskih ujetnikov je skokovito naraslo. Njihova nastanitev in oskrba je spet dodatno bremenila zaledje. Bežeči italijanski vojaki so odvrkli puške, ostalo bojno opremo in vse, kar bi jih oviralo na begu. Zapuščeno in uničeno težko orožje je ležalo na frontnih položajih in ob poteh. Za umikajočo vojsko je ostalo razdejanje po naseljih in poljih, v gozdovih, planinah in gorah. Podoba krajev je bila po preboju resnično shrbljiva. Nekatero vasi so bile zravnane z zemljo, druge pa vsaj delno v ruševinah. Prometne povezave, predvsem

**Porušen most v Kanalu je nadomestila brv.**  
(SI\_PANG/0704, Miljutin Garlatti, t. e. 2, a. e. 5)



*Škoda od nemškega vojaštva  
v hiši št 84 pri Sv. Luciji?*

*Podrto ali od granat posuta hiša so požgali  
ose kar je v njej bilo leseniga, sploh vse stavbene  
tramove, točenim škode*

<i>V kleti vinskih sodov 58 Hlit</i>	<i>a</i>	<i>1000</i>
<i>1 spravljen kulinška omara</i>	<i>"</i>	<i>50</i>
<i>" Omara za obleko</i>	<i>"</i>	<i>70</i>
<i>" 2 Umivalnika</i>	<i>"</i>	<i>60</i>
<i>" 1 lepi skrin za obleka perilo</i>	<i>"</i>	<i>100</i>
<i>" 2 Postlji s prampati</i>	<i>"</i>	<i>80</i>
<i>" 1 stiza za v soba</i>	<i>"</i>	<i>20</i>
<i>" 4 Stolice a 5K</i>	<i>"</i>	<i>20</i>
<i>" 4 Festki tramovi v kleti</i>	<i>"</i>	<i>20</i>
<i>V Lomu v stagu so požgali ose leseno</i>	<i>"</i>	<i>500</i>
<i>sploh stavne late tramove</i>	<i>"</i>	<i>500</i>
<i>Skupaj</i>	<i>R</i>	<i>4150</i>

*S. Lucija dne 14 decembra 1917*

*Juan Kragelj*

Popis škode, ki so jo nemški vojaki napravili na hiši Ivana Kraglja pri Sveti Luciji.

(SI\_PANG/0055, Občina Sveta Lucija, t. e. 78)

mostovi, so bili uničeni. Polja so bila poteptana in razorana od bombnih eksplozij. Marsikje so iz zemlje še vedno šrlele neeksplodirane granate. Drevesa so namesto jesensko obarvanega listja kazala okleščeno ali zoglenelo vejevje. Najhujši pa je bil pogled na razpadajoče poginule živali in nepokopane mrliče.

Vojna se je umaknila s Soče. Po vseh krajih so nemudoma začeli popisovati vojno škodo. Podrobni popisi skrivajo vso tragiko slehernega človeka, ki ga je zajela vojna vihra soške fronte. Kar niso uničile sovražne bombe, je za vojne namene uporabila domača vojska. Vse, kar je bilo v porušeni hišah lesenega, je prišlo prav, da so si vojaki lahko kaj skuhalo in se pogreli. Iz zapuščenih hiš so izginili vredni predmeti in uporaben material. Najhujše razdejanje pa je pustila v človeških srcih. Žalosti za mrtvimi, pogrešanimi ali ujetimi vojaki na daljnih bojiščih ni bilo mogoče izbrisati. Breme ranjenih, ki so ostali invalidi, je bilo za mnoge družine pretežko. Prestano gorje beguncev se je ob vrnitvi v razdejane domove še poglobilo. Tiste, ki so ostali doma in vojno doživljali v neposredni bližini, pa sta strah in pomanjkanje zaznamovala za vse življenje. ●

Lilijana Vidrih Lavrenčič



Šempeter pri Gorici.

(SI\_PANG/0667, Zbirka razglednic krajev, št. 2274)



Bovec po končanih bojih.

(SI\_PANG/0667, Zbirka razglednic krajev, št. 677)

# VIRI IN LITERATURA

## Arhiv Republike Slovenije (AS)

SI\_AS/0137 Okrajno glavarstvo Radovljica, t. e. 650.

## Pokrajinski arhiv Koper (PAK)

SI\_PAK\_KP/0633, Okrajno glavarstvo Sežana, t. e. 395, a. e. 391; t. e. 403, a. e. 401; t. e. 424.

## Pokrajinski arhiv v Novi Gorici (PANG)

SI\_PANG/0002, Civilni komisariat za politični okraj Tolmin, t. e. 1, 2.

SI\_PANG/0026, Občina Avče, t. e. 1.

SI\_PANG/0055, Občina Sv. Lucija, t. e. 78.

SI\_PANG/0059, Občina Šentviška gora, t. e. 24/2, 25, 27.

SI\_PANG/0386, Osnovna šola Vipava, t. e. 1.

SI\_PANG/0583, Zbirka fotografij.

SI\_PANG/0667, Zbirka razglednic krajev.

SI\_PANG/0704, Miljutin Garlatti, t. e. 1, 2.

SI\_PANG/0939, Družina Černe, t. e. 12, 16.

SI\_PANG/1015, Razno gradivo – prevzem iz Goriškega muzeja.

SI\_PANG/1108, Anton Vuk, t. e. 5, a. e. 10.

## Zgodovinski arhiv Ljubljana (ZAL)

SI\_ZAL\_IDR/0055, Rudnik živega srebra Idrija, t. e. 23, fasc. 117, 581, 582.

SI\_ZAL\_IDR/0129, Občina Idrija, fasc. 165.

SI\_ZAL\_JES/0005, Občina Kranjska Gora, a. e. 17.

SI\_ZAL\_KRA/0002, Občina Kranj, a. e. 1400.

SI\_ZAL\_LJU/0336, Normalije, t. e. 11.

SI\_ZAL\_LJU/0342, Fototeka, A5.

SI\_ZAL\_LJU/0489, Mesto Ljubljana, splošna mestna registratura, fasc. 1693, 1711, 1738, 1741, 2061, 2062, 2063.

SI\_ZAL\_RIB/0002, Občina Ribnica, t. e. 3, a. e. 254; t. e. 20, a. e. 1881.

SI\_ZAL\_ŠKL/0001, Občina Zminec, t. e. 9, a. e. 125.

SI\_ZAL\_ŠKL/0063, Občina Škofja Loka, t. e. 63, 64, 65.

SI\_ZAL\_ŠKL/0266, Okrajni cestni odbor Škofja Loka, t. e. 1, 2.

SI\_ZAL\_ŠKL/0318, Evgen Burdych, t. e. 1, a. e. 9.

## Gornjesavski muzej Jesenice (GMJ)

Arhiv Kranjske industrijske družbe (KID), t. e. 61.

Arhiv Kranjske industrijske družbe (KID), serija Načrti, mape 418, 419, 420.

Arhiv Kranjske industrijske družbe (KID), serija Gozdovi, mapa 5.

## Tolminski muzej

Zbirka Aigner, Braunes Album.

Zbirka Aigner, Graues Heft.

Zbirka Klemens Melicher.

## Gorenjski muzej

Fototeka

## Goriški muzej Kromberk – Nova Gorica

Album fotografij, št. 15.

## Muzej novejšje zgodovine Slovenije

Fotografski albumi 1914–1918, A2, A3, A9, Foto M.

## Österreichisches Staatsarchiv-Kriegsarchiv, Dunaj

Neue Feldacten, K 106, K 583.

## Arhiv uršulinskega samostana Ljubljana (AULJ)

Vojna kronika 1914–1918; napisala Klementina Kastelic.

## Arhiv uršulinskega samostana v Škofji Loki (AUŠL)

Chronistische Notizen, geschrieben von M. Ignatia Šinkovec, 1914–1918.

Kronika vnanje uršulinske šole v Škofji Loki, 1891–1919, str. 257–285.

## Župnijski urad Ribnica

Župnijski urad Ribnica, t. e. 17, a. e. 270, 273.

## Fotografska zbirka Petra Nagliča, Kamnik

## Fotografska zbirka Slavka Moravca, Idrija

## Časopisni viri

Gorenjec, 1916, št. 8.

Ilustrirani glasnik, 1916, št. 27, 31.

Laibacher Zeitung, 1915, št. 125.

Slovenec, 1915, št. 274.

Tedenske slike, 1916, št. 9, 14.

## Elektronski viri

<http://www.rtv slo.si/kultura/razglednice-preteklosti/grenka-primorska-izkusnja-iz-prve-svetovne-vojne/339433>; pridobljeno 16. 4. 2015.

<http://www.kobariski-muzej.si/razstave/obcasne-razstave/2012050811080612>; pridobljeno 12. 4. 2015.

<http://www.drustvo-osek.org/joomla/index.php/naa-dediina-mainmenu-37-37/1-svetovna-vojna>; pridobljeno 12. 4. 2015.

<http://www.kamra.si>

## Literatura

- Budkovič, Tomaž: *Bohinj 1914–1918 : med fronto in zaledjem*, Celovec–Ljubljana–Dunaj : Mohorjeva založba, 1999.
- Budkovič, Tomaž: *S Turudijevim bataljonom na soškem bojišču : iz pisem poročnika Vladimirja Bregarja*, Celovec : Mohorjeva založba, 2009.
- Fischer, Jasna: Ruski vojni ujetniki na ozemlju Republike Slovenije 1914–1918, *Zgodovinski časopis*, 63, št. 1–2, Ljubljana : Zveza zgodovinskih društev Slovenije, 2009, str. 350–372.
- Fischer, Jasna: Gospodarstvo v vojnih razmerah, *Slovenska kronika XX. stoletja 1900–1941*, Ljubljana : Nova revija, 1995, str. 148–150.
- Florjančič, Alojzij Pavel (ur.): *Več kot tisoč let : kronika Župnije sv. Jurija Stara Loka*, Ljubljana : Salve, 2005.
- Fortunat Černilogar, Damjana: *Soška fronta 1915–1917 : s Čehi na soški fronti : tri zgodbe avstro-ogrskih vojakov s soškega bojišča* (katalog ob mednarodni slovensko-češki razstavi), Tolmin : Tolminski muzej, 2007.
- Javornik, Marjan: Soška fronta: begunci in evakuacija, *Enciklopedija Slovenije*, 12, Ljubljana : Mladinska knjiga, 1998, str. 168–171.
- Klavora, Vasja: *Koraki skozi meglo : soška fronta – Kobarid – Tolmin 1915–1917*, Celovec–Ljubljana–Dunaj : Mohorjeva založba, 1994.
- Kronika župnije Ribnica 1866–1917* (v tisku).
- Kumar, Stane: Vojaške železnice na Slovenskem, *Kronika*, 33, št. 1, Ljubljana : Zveza zgodovinskih društev Slovenije, 1985, str. 58–61.
- Lajovic, Aleš: *Idrijska železnica : mit ali resničnost?* (tipkopis hrani Zgodovinski arhiv Ljubljana, Enota v Idriji).
- Lipovec, Aleš: *Vedno kot pri Bovcu*, Logatec : Vojni muzej, 2013.
- Mrakar, Albin: *Dnevnik 1914–1918*, Kobarid : Turistična agencija K. C. K., 1995.
- Mohorič, Ivan: Dva tisoč let železarstva na Gorenjskem, 2. knjiga, Ljubljana : Mladinska knjiga, 1970.
- Mugerli, Marko: *Vas, trdna kot hrast : zgodovina Blejske Dobrave*, Jesenice : Gornjesavski muzej, 2008.
- Naglič, Peter: *Moje življenje v svetovni vojni / La mia vita nella Grande Guerra : fotodnevnik vojaka (1914–1918) / fotodiario di un soldato (1914–1918)*, Ljubljana : Modrijan : Mestni muzej, 2007.
- Rueh, Franc: *Moj dnevnik 1915–1918*; zbral in uredil Igor Vilfan, Ljubljana : Slovenska matica, 1999.
- Schaumann, Gabriele, Walther: *Unterwegs zwischen Save und Soča : auf den Spuren der Isonzofront 1915–1917*, Celovec–Ljubljana–Dunaj : Mohorjeva založba, 2002, str. 82, 128–130, 134, 263–268.
- Schaumann, Walther: *Die Bahnen zwischen Ortler und Isonzo 1914–1918*, Wien : Bohmann Verlag, 1991.
- Sedmak, Drago: Begunci z območja soške fronte v avstrijskih begunskih taboriščih, *Vojnogodovinski zbornik*, št. 22, Logatec : Vojni muzej, 2005, str. 75–78.
- Sedmak, Drago: Begunski taborišči Steinklamm in Brixlegg, *Vojnogodovinski zbornik*, št. 25, Logatec : Vojni muzej, 2006, str. 41–43.
- Sedmak, Drago: Begunsko taborišče Bruck ob Litvi, *Vojnogodovinski zbornik*, št. 24, Logatec : Vojni muzej, 2006, str. 33–35.
- Sedmak, Drago: Begunsko taborišče Gmünd, *Vojnogodovinski zbornik*, št. 23, Logatec : Vojni muzej, 2005, str. 54–55.
- Sedmak, Drago: Življenje v Kobaridu med prvo svetovno vojno, Celovec : Mohorjeva založba, 2001.
- Simič, Marko: *Po sledeh soške fronte*, Ljubljana : Mladinska knjiga, 1996, str. 54, 104–106, 181, 187, 192, 193.
- Sluga, Miha: Vtakni ga, ja, ma ne prav v vsak lajben : nekaj drobcev o spolnem življenju avstro-ogrskih vojakov med prvo svetovno vojno, *Zgodovina za vse*, 18, št. 2, Celje : Zgodovinsko društvo, 2011, str. 5–19.
- Studen, Andrej; Kresal, France: Življenjske razmere, *Slovenska kronika XX. stoletja 1900–1941*, Ljubljana : Nova revija, 1995, str. 150–153.
- Svoljšak, Petra: Slovenski begunci v Italiji med prvo svetovno vojno, *Zgodovinski časopis*, 45, Ljubljana : Zveza zgodovinskih društev Slovenije, 1991, št. 3, str. 429–444 (1. del); št. 4, str. 607–637 (2. del).
- Svoljšak, Petra: *Soča, sveta reka : italijanska zasedba slovenskega ozemlja (1915–1917)*, Ljubljana : Nova revija, 2003.
- Svoljšak, Petra: *Soška fronta*, Ljubljana : Cankarjeva založba, 1994.
- Svoljšak, Petra: Utrinek iz slovenske begunske zgodovine, *Primorska srečanja*, št. 139, Nova Gorica, 1992, str. 724–726.
- Šimac, Miha; Keber, Katarina: »*Patriae ac humanitati*« : zdravstvena organizacija v zaledju soške fronte, Ljubljana : Založba ZRC, ZRC SAZU, 2011.
- Štepec, Marko: *Slovinci + prva svetovna vojna 1914–1918*, Ljubljana : Muzej novejšje zgodovine Slovenije, 2010, str. 62–64.
- Štepec, Marko: *Vojne fotografije 1914–1918*, Ljubljana : Defensor, 2008.
- Trojar, Izidor: *Bilo je hudo ..., Kako so na Koroški Beli včasih živeli?*, Jesenice : Ljudska univerza, 2013, str. 21–22.
- Uran, Franc: Kako se je delala cesta na Vršič, *Planinski vestnik*, št. 3, Ljubljana : Planinska zveza Slovenije, 1957, str. 159–162.
- Vončina, Anka: Idrijska železnica ali feldban 1916–1917, *Idrijski razgledi*, 56, št. 2, Idrija : Mestni muzej, 2011, str. 46–56.
- Zupanič Slavec, Zvonka: *Ruska kapelica pod Vršičem / Russkaja časovnja pod perevalom Vršič : ob 15-letnici slovensko-ruskih srečanj (1992–2006) / v svazi s 15-letniem slovensko-rossijskih vstreč (1992–2006)*, Ljubljana : Unireal : Znanstveno društvo za zgodovino zdravstvene kulture Slovenije, 2007.



Poročnik Petraschka iz vojaške bolnišnice 7/4 v Škofji Loki.  
(SI\_ZAL\_ŠKL/0318, Evgen Burdych, t. e. 1, a. e. 9)



Zgoraj: Avstro-ogrska vojska pri Škofji Loki.  
(SI\_ZAL\_ŠKL/0318, Evgen Burdych, t. e. 1, a. e. 9)

Spodaj: Zajeti italijanski vojaki na Viršku pri Škofji Loki.  
(SI\_ZAL\_ŠKL/0318, Evgen Burdych, t. e. 1, a. e. 9)



## Abstract

With the Italian declaration of war on Austria-Hungary on 23 May 1915, a new battleground opened – the south-west front, which interfered with Slovene ethnic territory in the area from the southern part of Bovška kotlina to the estuary of the River Timava into the sea. Building trenches and fortifications for military units started while the Austrian government relocated the population, administrative and judicial authorities into the hinterland for fear of the Italian army.

The Italians occupied Caporetto/Kobarid without resistance, as well as the villages on the right bank of the River Soča/Isonzo and the area of the Upper Soča Valley, ridges Krn and Mrzli vrh, Kolovrat, Brda, then crossed the River Soča in the flatland and stopped before reaching the city of Gorizia and the western slopes of the Karst. With the annexation of Slovene areas to the Gradišče and Tolmin civilian commissaries the residents were sent to refugee camps in Italy, while soldiers and combat equipment were settled in their homes. Some of the inhabitants took refuge in the Austrian hinterland, and some remained in their own homes.

The larger Austro-Hungarian war zone included the whole area of Gorizia and the western part of Carniola. The safety line ran from Jesenice via Bohinjska Bela and Bohinjska Bistrica to Cerklje ob Savi and Idrija, Col, Ajdovščina, through Vipavska dolina to Razdrto, Senožeče, Divača, Prem, Ilirska Bistrica and Jelšan. Soldiers and draft animals were temporarily placed in villages throughout the entire war zone. People greeted the soldiers with compassion despite being dispossessed of different objects, crops, timber, fodder and livestock. They all suffered hunger and poverty.

Between 1915 and 1917, the Bohinj Railway was the most important supply route of the Austro-Hungarian Fifth Army in the northern part on the frontline Šmohor–Batognica–Peski–Mrzli vrh. It

ran from Jesenice past Bohinjska Bistrica to Baška grapa and further to Gorizia. From autumn 1915 until the spring of 1916, a horse railway was built between Bohinjska Bistrica and Zlatorog in Ukanc. A network of temporary narrow gauge railways between Logatec and Idrija was built in the years 1916–1917 beside a normal gauge railway between Logatec and Črni Vrh. In October 1917, the narrow gauge railway line from Idrija to Dolenja Trebuša was extended and rails were laid between Škofja Loka and Hotavlje. In the Karst and Gorizia, several short narrow gauge lines were constructed after 1915 (Postojna–Ajdovščina–Črniče–Šempas, Dutovlje–Kostanjevica, Kreplje–Gorjansko, Volčja Draga–Gradišče, etc.).

The majority of Austrian supply routes and roads also needed to be rebuilt. The road over Vršič was being built already prior to the war. It was completed by Russian prisoners in the autumn of 1915 and named after Archduke Eugen. The roads across Predel and from Selška dolina to Baška grapa were also important for the army. To supply positions in the Krn massif the road Tolmin–Polog was built between the years 1915–1917. In the summer of 1915, a larger number of routes were managed from Bohinj towards the Krn massif; the main one from Savica via Komna and Bogatinsko sedlo to Peski. One section led to alp Duplje and connected with the route from Lepena. A trail ride also ran from Vogel past Komna to Črno jezero.

In the summer of 1915, special sections of the Austro-Hungarian army started building different cable railways. The largest systems ran along the line Zlatorog (Ukanc)–Komna–Peski with a branch leading into the valley of the River Tolminka, and from Kranjska Gora over Vršič into Trenta to Kal–Koritnica. A few hundred tons of cargo were carried daily. Cable railways were also built from the alp Polog across Sleme to Zastenarjeva planina, from the valley Lepena,

the alps Golobar and Drežnica, from Ajdovščina across Trnovski gozd, and from Pustina to the top of Rombon onto the Rombon battlefield. On the Austro-Hungarian side, around 15 cable railways were erected in the Upper Sava Region, and 14 on the Italian side before the breakthrough.

The country centralized industrial and craft production and trade, and transformed them into an armaments industry. The Idrija Mercury Mine and the Carniolan Industrial Society, two strategically important plants, came under military control as soon as the war began. They formed a number of head offices for obtaining and distributing goods, craft workshops and introduced rationed supply. War profiteering and the black market flourished.

The metalworking plants of the Carniolan Industrial Society in Javornik and Jesenice produced barbed-wire, cartridges, grenade sleeves, bayonets, parts of cable railways, road rollers, construction material for roads and other products for the purposes of the army (boilers for military kitchens, water tanks, etc.). Until 1915, among other things, an ironworks in Škedenj by Trieste manufactured sheet metal for the Austrian navy. In 1916, an electrodes factory was built in Blejska Dobrava. Italian and Russian prisoners of war were made to work there at the military administration's command.

Industrial towns, strategic points and larger settlements in the hinterland became targets for Italian military air force shortly after the outbreak of war. In two attacks in 1916 and 1917, bombs were dropped on Ljubljana and surrounding villages. A devastating conflagration in Koroška Bela was caused by dropping incendiary bombs, whereas mining facilities, the power plant and bridges in Idrija, and the ironworks in Škedenj were repeatedly bombed.

In the second year of war, on 16 March 1915, a military court began operating in Ljubljana. It tried not only soldiers, but also civilians accused of high treason, libel against the emperor, anti-Austrian declarations, murder, manslaughter, robbery and so on. Several death sentences were pronounced. The convicts were executed on the military firing range in Suhi bajer below Golovec. In two years, at least 23 people were executed.

In the first days of war, all settlements along the battle line were evacuated. The Italians displaced between 10,000 and 12,000 people, and the Austrian authorities relocated around 80,000 people. People right of the battle line were relocated into Italy's interior, while people to the left of it moved into the interior of the Austro-Hungarian monarchy. Larger refugee camps were in Wagna by Leibnitz, Steinklamm by St. Pölten, Gmünd at the Czech border, Strnišče by Ptuj and Bruck an der Leitha.

Prisoners of war in the hinterland of the Isonzo Front (in Slovene historiography known as »soška fronta«) were mainly Russians and Italians. They were set to work in agriculture, handicraft and industrial plants due to a shortage of domestic workers. Assembly centres were located in all major settlements, and labour camps were found next to industrial and construction facilities. Government orders carefully determined conduct, rights and obligations.

The sanitary corps were well organised. Those with minor injuries were cared for at the front, while the badly wounded were transported to hospitals in the hinterland. They were located in all major towns in the interior of the monarchy, many also in Ljubljana. Special rules applied for patients with infectious diseases (abdominal typhoid, cholera, dysentery, smallpox, typhoid fever and sexually transmitted diseases); they were treated separately from other patients. Disinfection of clothing and

soldiers was taken care of. Army chaplains tended to the spiritual care of patients and the wounded.

Towns in the hinterland of the front were full of soldiers and officers, waiting to depart for the battlefield or having returned from it for a short rest. They passed their free time by writing letters and journals, reading newspapers and books, singing, playing games, watching theatre and film productions, and engaged in drinking and prostitution.

In two and a half years, the Isonzo Front saw 12 battles. After the penultimate battle (11<sup>th</sup>), which ended on 15 September 1917, the Austrian defence was compromised on several points, which led the command to immediately begin preparations for a counterattack. The Austro-German lightning-like breakthrough, called »the Miracle of Caporetto/Kobarid«, started in the morning of 24 October 1917 at Rombon. In four days, the enemy was pushed to the River Piava. Demolished villages, bridges, destroyed roads and fields were left behind the retreating Italian army; the surviving locals and returning refugees suffered severe shortages. ●

# Zusammenfassung

Mit der Kriegserklärung Italiens an Österreich-Ungarn, am 23. Mai 1915, wurde ein neues Schlachtfeld eröffnet – die Südwestfront, die im südlichen Teil vom Bovec-Becken bis zur Mündung des Flusses Timava ins Meer das slowenische ethnische Territorium betrat. Es wurde mit dem Bau von Schützengräben und Befestigungen für die Truppen begonnen. Die österreichischen Behörden zogen die Bevölkerung, die Verwaltungs- und Justizorgane vor der italienischen Armee in das Innere zurück.

Die italienische Armee übernahm ohne Widerstand die Stadt Kobarid, die Dörfer auf dem rechten Ufer des Flusses Soča (Isonzo) und den Bereich des oberen Sočats bis zum Ort Žage, den Gebirgskamm Krn und Mrzli vrh, Kolovrat, Brda, im flachen Teil überschritt sie den Fluss Soča und blieb vor dem Ort Gorica (Görz) und am westlichen Rande des Karstes stehen. Slowenische Orte wurden dem Zivilkommissar von Gradiška und Tolmin unterstellt. Die Menschen wurden in die Flüchtlingslager nach Italien geschickt und in ihren Häusern wurden Soldaten und Kampfausrüstung untergebracht. Einige Bewohner fanden Zuflucht im österreichischen Hinterland und einige von ihnen blieben in den eigenen vier Wänden.

Zum österreichisch-ungarischen Kriegsgebiet gehörten das gesamte Gebiet von Gorica und der westliche Teil des Landes Krain. Die Sicherheitslinie erstreckte sich von Jesenice über Bohinjska Bela und Bohinjska Bistrica bis Cerknos sowie von Idrija, Col, Ajdovščina, Vipava-Tal, bis Razdrto, Senožeče, Divača, Prem, Ilirska Bistrica und Jelšane. Auf dem gesamten Kriegsgebiet waren in den Dörfern vorübergehend Soldaten und Lastvieh untergebracht. Sie wurden trotz der Tatsache, dass sie den Einwohnern verschiedene Gegenstände, Ernte, Holz, Futter und Vieh stahlen, mit Mitgefühl aufgenommen. Alle litten unter Hunger und Armut.

Der wichtigste Versorgungsweg des Nordteiles der Österreichisch-Ungarischen 5. Armee an der Frontlinie Šmohor–Batognica–Peski–Mrzli vrh war zwischen den Jahren 1915 und 1917 die Wocheinerbahn, die von Jesenice durch Bohinjska Bistrica, Baška grapa und weiter nach Gorica fuhr. Vom Herbst 1915 bis zum Frühjahr 1916 wurde die Pferdeisenbahn zwischen Bohinjska Bistrica und Zlatorog in Ukanc gebaut, in den Jahren 1916 bis 1917 wurden ein Netz von vorläufigen Schmalspurbahnen zwischen Logatec und Idrija und die normale Strecke zwischen Logatec und Črni Vrh errichtet. Im Oktober 1917 wurden die Schmalspurbahn von Idrija bis nach Dolenja Trebuša erweitert und die Gleise zwischen Škofja Loka und Hotovlje gelegt. In Karst und Gorica sind seit dem Jahr 1915 zahlreiche kurze Schmalspurbahnen (Postojna–Ajdovščina–Črniče–Šempas, Dutovlje–Kostanjevica, Kreplje–Gorjansko, Volčja Draga–Gradišče, usw.) errichtet worden.

Auch ein Großteil der österreichischen Versorgungswege und Straßen mussten neu erbaut werden. Noch vor dem Krieg begann der Straßenbau über Vršič. Die Straße wurde im Herbst 1915 von russischen Kriegsgefangenen fertig gebaut und nach dem Erzherzog Eugen benannt. Ebenso waren für das Militär die Straßen über Predel und aus dem Selška-Tal nach Baška grapa wichtig. Für die Versorgung der Stellungen im Krn-Gebirge wurde in den Jahren 1915–1917 die Straße Tolmin–Polog erbaut. Im Sommer 1915 entstanden viele Wege, die von Bohinj bis zum Krn-Gebirge führten; der Hauptweg verlief von Savica über Komna und Bogatinsko sedlo bis nach Peski. Ein Abzweig führte zur Alm Duplje und wurde mit dem Weg aus Lepena verbunden. Ein Reitweg verlief vom Gipfel Vogel an Komna vorbei bis zum See Črno jezero.

Bestimmte Abteilungen der österreichisch-ungarischen Armee begannen im Sommer 1915, eine Vielzahl von Seilbahnen zu bauen. Die größten Bauten entstanden in Richtung Zlatorog (Ukanc)–Komna–Peski mit einer Abzweigung ins Tal des Flusses Tolminka und von Kranjska Gora über Vršič nach Trenta bis zum Dorf Kal-Koritnica. Täglich trugen sie ein paar hundert Tonnen Fracht. Die Seilbahnen wurden auch von der Alm Polog über Sleme bis zur Alm Zastenar, aus dem Lepena-Tal, von der Alm Golobar und Drežnica, aus Ajdovščina durch den Wald Trnovski gozd auf das Schlachtfeld von Rombon und von Pustina bis zum Gipfelteil von Rombon gebaut. Auf der österreichisch-ungarischen Seite wurden im oberen Sočatal rund 15, auf der italienischen Seite vor dem Durchbruch 14 Seilbahnen erstellt.

Die Industrie- und Handwerksproduktion sowie der Handel wurden vom Staat zentralisiert und in Rüstungsproduktion umgewandelt. Das Quecksilberbergwerk von Idrija und die Krainische Industrie Gesellschaft als strategisch bedeutende Anlagen kamen sofort nach Anfang des Krieges unter militärisches Kommando. Der Staat gründete eine Reihe von Zentralen für den Erwerb und Vertrieb von Waren sowie Handwerksbetriebe und führte eine rationierte Versorgung ein. Der Schwarzmarkt und die Kriegsgewinnmacherei erlebten einen Aufschwung.

Die Eisenwerksbetriebe der Krainischen Industrie Gesellschaft in Javornik und Jesenice erzeugten für den militärischen Bedarf Stacheldraht, Magazine, Granathülsen, Bajonette, Teile von Seilbahnen, Walzen und Baumaterial für Straßen und andere Produkte (Heizkessel für die Militärküche, Wassertanks usw.). Im Eisenwerk in Škedenj in der Nähe von Triest wurde bis zur Schließung im Jahr 1915 unter anderem auch Blech für die österreichische Marine hergestellt. Im Jahre 1916

wurde auf Befehl der Militärverwaltung eine Elektrodenfabrik in Blejska Dobrava errichtet, in der italienische und russische Kriegsgefangene arbeiteten.

Industrieanlagen, strategische Punkte und größere Siedlungen im Hinterland wurden kurz nach dem Ausbruch des Krieges zum Ziel der italienischen Kriegsflugzeuge. In den Jahren 1916 und 1917 wurden bei zwei Angriffen Bomben auf Ljubljana und auf die umliegenden Dörfer abgeworfen. Mehrmals wurden Bergbauanlagen bombardiert. Getroffen wurden Kraftwerke und Brücken in Idrija und ein Eisenwerk in Škedenj. Mit den Brandbomben verursachten sie eine Feuersbrunst in Koroška Bela.

Im zweiten Jahr des Krieges, am 16. März 1915, bekam Ljubljana ein Militärgericht, das nicht nur über Soldaten, sondern auch über Zivilisten die Urteile sprach. Sie waren wegen Hochverrats, Beleidigung des Kaisernamens, anti-österreichischer Erklärungen, Mordes, Totschlags, Raubes usw. angeklagt worden. Es wurden mehrere Todesurteile ausgesprochen. Die Verurteilten wurden auf dem Militärschießplatz in Suhi bajer unter Golovec hingerichtet. Binnen zwei Jahren wurden mindestens 23 Opfer zum Tode verurteilt.

Entlang der Frontlinie wurden in den ersten Tagen des Krieges alle Siedlungen evakuiert. Italiener vertrieben zwischen 10 000 und 12 000 Menschen, die österreichischen Behörden deportierten rund 80 000 Menschen. Die Bewohner auf der westlichen Seite der Frontlinie wurden in das Innere Italiens, die auf der östlichen Seite in das Innere der österreichisch-ungarischen Monarchie umgesiedelt. Größere Flüchtlingslager waren: Wagna bei Leibnitz, Steinklamm bei St. Pölten, Gmünd an der tschechischen Grenze, Sternthal bei Pettau und Bruck an der Leitha.

Kriegsgefangene im Hinterland der Isonzofront waren hauptsächlich Russen und Italiener.

Wo es an inländischen Arbeitern mangelte, mussten sie auch in der Landwirtschaft, in den gewerblichen und industriellen Betrieben arbeiten. Die Sammelstellen waren in allen wichtigen Ortschaften, die Arbeitslager neben den Industrie- und Baueinrichtungen. Mit der Regierungsverordnung wurden sowohl ihre Handhabung als auch ihre Rechte und Pflichten präzise bestimmt.

Der Sanitätsdienst war gut organisiert. Leichtverletzte wurden an der Front gepflegt, Schwerverletzte wurden in Krankenhäuser ins Hinterland transportiert. Diese waren in allen größeren Städten im Innern der Monarchie, viele auch in Ljubljana. Besondere Regeln galten für die Patienten mit Infektionskrankheiten (Typhus, Cholera, Ruhr, Pocken, Fleckfieber und sexuell übertragbare Krankheiten), diese wurden getrennt von den anderen behandelt. Es wurde darauf geachtet, die Kleidung und Soldaten zu desinfizieren. Um die geistliche Versorgung der Kranken und der Verwundeten kümmerten sich die Militärkurat.

Die Orte hinter der Front waren während des Krieges voll von Soldaten und Offizieren, die hier entweder warteten, dass sie auf das Schlachtfeld zurückkehren konnten, oder gerade von dort kamen, um sich auszuruhen. Ihre Freizeit vertrieben sie sich mit dem Schreiben von Briefen und Tagebüchern, dem Lesen von Zeitungen und Büchern, mit Singen, Gesellschaftsspielen, Theater und mit Filmvorführungen sowie mit Trunkenheit und Prostitution.

In den Isonzoschlachten fanden in zweieinhalb Jahren 12 Kämpfe statt. Im vorletzten, dem elften Kampf, der am 15. September 1917 endete, wurde die österreichische Verteidigung an mehreren Stellen bedroht, sodass die Verwaltung sofort mit Vorbereitungen für den Umzug begann. Der rasche österreichisch-deutsche Durchbruch, auch »Das Wunder von Karfreit« genannt, begann am Morgen des 24. Oktober 1917 vom Rombon. In vier Tagen trieben sie den Gegner bis zum Fluss Piave. Die zurückweichende italienische Armee hinterließ zerstörte Dörfer, Brücken, verwüstete Straßen und Felder. Überlebende Einheimische und zurückkehrende Flüchtlinge litten unter starkem Mangel. ●

## Sintesi

Il 23 maggio del 1915 la dichiarazione di guerra dell'Italia all'Austria-Ungheria determinò l'apertura di un nuovo campo di battaglia, ovvero il fronte sud-occidentale che nella sua parte meridionale – dalla conca di Plezzo (Bovec) allo sbocco in mare del fiume Timavo (Timav) – si snodava sul territorio etnico sloveno. Lungo questa nuova linea di combattimento iniziò quindi la costruzione di trincee e di fortificazioni per le unità militari. Per sottrarre la popolazione ai pericoli che potevano derivare dall'avanzata dell'esercito italiano, le autorità austriache procedettero all'evacuazione degli abitanti e trasferirono in zone più sicure all'interno dell'impero anche gli organismi amministrativi e giuridici.

Senza incontrare resistenza, le truppe italiane occuparono Caporetto (Kobarid) e i paesi sulla riva destra dell'Isonzo (Soča) nonché le aree nella parte superiore della valle del fiume stesso sino a Saga (Žaga), alle pendici del M. Nero (Krn) e del M. Mrzli (Mrzli vrh), il M. Kolovrat, il Collio (Brda), nella parte pianeggiante attraversarono l'Isonzo (Soča) e si fermarono davanti a Gorizia (Gorica) e ai limiti occidentali dell'altipiano carsico. Le località slovene furono annesse ai commissariati civili di Gradisca d'Isonzo e Tolmino (Tolmin); la popolazione fu trasferita nei campi profughi in Italia, mentre nelle case rimaste vuote furono sistemati i soldati e anche il materiale bellico. Alcuni abitanti si rifugiarono nell'entroterra austriaco, altri rimasero nelle proprie case.

Nella più ampia zona di operazioni dell'Austria-Ungheria erano inclusi l'intero territorio del Goriziano e la parte occidentale della Carniola (Kranjska). La linea di difesa correva da Jesenice attraverso Bohinjska Bela e Bohinjska Bistrica sino a Cerklje ob Dravi (Idrija), Zola (Col), Aidussina (Ajdovščina), lungo la valle del Vipacco (Vipava) sino a Prevallo (Razdrto), Senoscechia (Senožeče),

Divaccia (Divača), Primano (Prem), Bisterza (Ilirska Bistrica) e Jelšane. Nei paesi compresi nella zona di guerra erano temporaneamente insediati soldati e animali da soma. Nonostante le confische di beni, raccolti, legname, foraggio e bestiame, la popolazione li accoglieva con compassione. Tutti soffrivano la fame e la miseria.

Tra il 1915 e il 1917 la principale via di rifornimento delle forze settentrionali della 5<sup>a</sup> Armata austro-ungarica sulla linea del fronte Smogar (Šmohor)–M. Rosso (Batognica)–Peski–M. Mrzli, era la ferrovia di Bohinj che da Jesenice, passando per Bohinjska Bistrica, portava nella Valle della Baccia (Baška grapa) e più avanti sino a Gorizia. Dall'autunno del 1915 alla primavera del 1916 fu costruita una ferrovia a scartamento ridotto con i vagoncini trainati da cavalli tra Bohinjska Bistrica e Zlatorog a Ukanc, negli anni 1916–1917 una rete di altre linee ferroviarie a scartamento ridotto provvisorie tra Logatec e Idria nonché una ferrovia normale tra Logatec e Montenero d'Idria (Črni Vrh). Nell'ottobre del 1917 fu prolungata la ferrovia a scartamento ridotto tra Idria e Dolenja Trebuša e furono posati i binari tra Škofja Loka e Hotavlje. Dal 1915 sul Carso e nel Goriziano si realizzarono numerosi brevi tratte di linee a scartamento ridotto (Postumia (Postojna)–Aidussina–Cernizza (Črniče)–Sanpasso (Šempas), Dutovlje–Kostanjevica, Kreplje–Gorjansko, Valvociana (Volčja Draga)–Gradischie di Vipacco (Gradišče) ecc.).

Si rese necessario realizzare ex novo anche le principali arterie di rifornimento austriache. Già prima della guerra era stata avviata la costruzione della strada attraverso il passo del Vršič che, ultimata nell'autunno del 1915 dai prigionieri di guerra russi, fu intitolata all'arciduca Eugenio. Per l'esercito rivestivano grande importanza anche la strada attraverso il passo del Predil (Predel) e quella che dalla Selška dolina portava nella Valle della Baccia. Per l'approvvigionamento

delle postazioni sul massiccio del M. Nero negli anni 1915–1917 fu realizzata la strada Tolmino–Polog. Nella primavera del 1915 da Bohinj verso il massiccio montuoso del M. Nero furono aperti diversi sentieri: il principale da Savica, attraverso l'altipiano del Komna e la sella del Bogatin (Bogatinsko sedlo), sino a Peski. Un tratto di mulattiera fu sistemato anche verso il monte Duplje e si provvide a collegarlo al sentiero proveniente da Lepena. Le mulattiere andavano anche dal monte Vogel, passando accanto al Komna, sino al Lago Nero (Črno jezero).

Nella primavera del 1915 reparti speciali dell'esercito austro-ungarico iniziarono la costruzione di svariate funivie. Il due sistemi maggiori, che trasportavano giornalmente alcune centinaia di tonnellate di carico, correvano sulla linea Zlatorog (Ukanc)–Komna–Peski, con una deviazione nella valle del fiume Tolminka e un'altra che, attraversando il passo del Vršič, portava da Kranjska Gora a Trenta e sino a Cal-Coritenza (Kal Koritnice). Altre funivie furono realizzate anche dal Polog attraverso il Sleme sino al monte Zastenar, dalla valle del Lepena, dai monti Golobar e Drežnica, da Aiudussina attraverso la Selva di Tarnova (Trnovski gozd) e poi sul campo di battaglia del Rombon, da Pustina sino alla vetta del monte. Nell'alta valle dell'Isonzo, sul lato austro-ungarico, furono allestite 15 funivie e su quello italiano, prima dello sfondamento, 14.

Lo stato aveva centralizzato sia le attività industriali e artigianali sia il commercio, convertendoli in favore della produzione bellica. Subito all'inizio della guerra, in quanto importanti impianti strategici, la miniera di mercurio di Idria e la Società Industriale della Carniola (Krainische Industrie Gesellschaft, Kranjska industrijska družba), furono poste sotto l'amministrazione del comando militare. Si costituì una serie di centrali per l'acquisizione e la distribuzione dei beni, si impiantarono officine artigiane e fu introdotto

il razionamento dei prodotti di prima necessità, determinando di conseguenza il fiorire del mercato nero e dei profitti di guerra.

Gli impianti metallurgici della Società Industriale della Carniola sullo Javornik e a Jesenice producevano filo spinato, caricatori, corpi di granate, baionette, parti delle funivie, rulli compressori, materiale edile per le strade e altro ancora (calderoni per le cucine da campo, serbatoi d'acqua ecc.). Sino a quando la produzione non fu bloccata nel 1915, nella ferriera di Servola presso Trieste si producevano, tra l'altro, anche lamiere per la marina da guerra austriaca. Nel 1916, su ordine dell'amministrazione militare, a Blejska Dobrava fu allestita una fabbrica di elettrodi dove lavoravano prigionieri di guerra italiani e russi.

Poco dopo lo scoppio delle ostilità i centri industriali, i punti strategici e i maggiori centri abitati dell'entroterra erano diventati obiettivi degli aerei militari italiani. Nel 1916 e nel 1917 per due volte fu attaccata Lubiana con i paesi del circondario, a più riprese furono bombardati impianti minerari, la centrale elettrica e i ponti a Idria, la ferriera di Servola e bombe incendiarie causarono un rogo devastante a Koroška Bela.

Nel secondo anno di guerra, il 16 marzo 1915, a Lubiana iniziò ad operare un tribunale militare che giudicava non solo i soldati, ma anche i civili accusati di alto tradimento, lesa maestà, dichiarazioni anti-austriache, uccisione, omicidio, furto ecc. Diverse le pene capitali comminate: in due anni furono mandate a morte almeno 23 persone. I condannati vennero giustiziati nel poligono militare di Suhi bajer ai piedi del Golovec.

Nei primi giorni di guerra si procedette all'evacuazione di tutti i paesi lungo la linea del fronte. Gli italiani fecero sfollare tra le 10 000 e le 20 000 persone, le autorità austriache ne trasferirono circa 80 000. La popolazione dell'area

a ovest della linea di combattimento fu smistata in zone interne dell'Italia, quella dell'area ad est fu trasferita all'interno della monarchia austro-ungarica. I maggiori campi profughi austriaci si trovavano a Wagna presso Leibnitz, Steinklamm presso St. Pölten, Gmünd sul confine ceco, Strnišče presso Ptuj e Bruck an der Leitha.

I prigionieri di guerra a ridosso del fronte dell'Isonzo erano in gran parte russi e italiani. Venivano impiegati per i lavori nei campi, negli stabilimenti industriali e artigianali, là dove mancava la manodopera locale. I centri di raccolta erano ubicati in tutti i maggiori centri abitati, i campi di lavoro invece accanto agli impianti industriali ed edili. Specifici decreti governativi stabilivano precise norme per il trattamento dei prigionieri insieme ai loro diritti e doveri.

Il servizio sanitario era ben organizzato. I feriti leggeri venivano soccorsi sul campo, quelli gravi invece trasportati negli ospedali dell'entroterra. Tali strutture erano presenti in tutte le maggiori località all'interno della monarchia, molte anche a Lubiana. Regole speciali vigevano per i pazienti con malattie infettive (tifo addominale, colera, dissenteria, vaiolo, tifo esantematico e malattie sessualmente trasmissibili), che erano separati dagli altri. Si provvedeva a disinfettare il vestiario

e i soldati. La cura spirituale dei malati e dei feriti era affidata ai cappellani militari.

Nel corso della guerra le località dietro la linea del fronte erano sempre affollate di soldati e ufficiali che attendevano di partire per il campo di battaglia o erano rientrati per un breve riposo. Passavano il tempo scrivendo lettere e diari, leggendo giornali e libri o cantando, si distraevano con giochi di società, spettacoli teatrali e cinematografici, ma anche bevendo e frequentando prostitute.

Sul fronte dell'Isonzo in due anni e mezzo si susseguirono 12 battaglie. Dopo la penultima (11<sup>a</sup>), conclusasi il 15 settembre del 1917, le difese austriache erano minacciate in diversi punti, pertanto il comando iniziò immediatamente a preparare un contrattacco. Lo sfondamento lampo austro-tedesco, noto tra gli attaccanti come «il miracolo di Caporetto», iniziò la mattina del 24 ottobre 1917 sul Rombon. In quattro giorni gli avversari furono costretti a ritirarsi fino al Piave. L'esercito italiano in ritirata lasciò dietro a sé villaggi e ponti distrutti, strade e campi devastati, mentre la popolazione sopravvissuta e i profughi che stavano rientrando soffrivano per gli stenti e la carestia. ●

## Резюме

23 мая 1915, после объявления Италией войны Австро-Венгрии, образовался новый фронт – Юго-западный фронт, который в южной части котловины Бовец до устья реки Тимаве в море находился на территории Словении. Началось строительство окопов и военных укреплений. Австрийская власть решила защитить население, административные и судебные органы от итальянской армии и переместила их вглубь страны.

Итальянская армия без сопротивления взяла Кобарид и деревни на правом берегу реки Соча и верхнюю часть долины реки Соча до Жаги, горного хребта Крн и Мрзлого врха, Коловрат, Брда, в равнинной части перешла через реку Соча и остановилась перед городом Горица и западной частью Карста. Словенские деревни были переведены под управление гражданского комиссариата Градище и Тольмин, жители были угнаны в лагеря для беженцев в Италии, в их домах поселились солдаты со своим военным оборудованием. Некоторые жители нашли убежище в Австрии, другие остались в своих домах.

В более широкую австро-венгерскую военную зону входила вся территория тогдашних Горишской и Краньской областей. Линия разграничения проходила от Есениц, Дивачи, Према, Илирской Бистрицы до Ельшан. По всей военной зоне в деревнях были временно размещены солдаты и гужевой скот. Несмотря на то, что у жителей насильно отбирались разные предметы, продукты, древесину, корм и скот, военные относились к ним с сочувствием. Все вместе они страдали от голода и нищеты.

Самым важным маршрутом снабжения северной части австро-венгерской 5. армии на линии фронта Шмохор–Батогница–Пески–Мрзли врх с 1915 по 1917 год была бохиньская железная дорога, которая проходила от Есениц

мимо Бохиньской Бистрицы в Башку грапу и далее до Гориции. С осени 1915 года по весну 1916 на маршруте между Бохиньской Быстрицей и Златорогом в Уканце была построена конная железная дорога, а в 1916–1917 годах – сеть временных узкоколейных железных дорог между городами Логатец и Идрия и обычная железная дорога Логатец – Чрни врх. В октябре 1917 была продлена железная дорога от Идрии до Доленей Требуши, положили рельсы между Шкофьей Локой и Хотавльями. На территориях Карста и Горишской области начиная с 1915 года были проложены многочисленные короткие узкоколейные железные дороги. (Постояна–Айдовщина–Чрниче–Шемпас, Дутовлье–Костаньевица, Крепле–Горянско, Волчья Драга–Градище ...).

Большинство австрийских маршрутов снабжения и дорог надо было построить заново. Еще до начала войны началось строительство дороги через перевал Вршич, которую осенью 1915 завершили русские военнопленные; названа она была в честь эрцгерцога Евгена. Очень важными для армии были и дороги через Предел и из Селшской долины в Башку Грапу. Для обеспечения позиции в горах около Крна в период 1915–1917 годы построили дорогу Толмин–Полог. Летом 1915 из Бохиня до горы Крн было построено большое число дорог, главная из них вела из Савицы через Комну и седло Богатина до Песков. Одна ветвь дороги вела до горы Дупле, эту дорогу связали с дорогой из Лепены. Ездовая дорога проходила с горной вершины Вогел мимо горы Комна до Черного озера.

Особые подразделения австро-венгерской армии летом 1915 начали строить разнообразные канатные дороги. Самые большие системы были проложены по линии

Златорог (Уканц)—Комна—Пески, с ответвлением в долину реки Тольминка и от Краньской Горы через Вршич до Кала Коритнице. Ежедневно по этим канатным дорогам перевозилось несколько сотен тонн груза.

Канатные дороги были построены и с горы Полог через Слеме до горы Застенар, из долины Лепена, горы Голобар и Дрежницы, из Айдовщины, через Трновски гозд, на поле битвы около Ромбона из Пустины до верха Ромбона. На австро-венгерской стороне в верхней части Посочья построили около 15, а на итальянской до начала прорыва - около 14 канатных дорог.

Промышленность, ремесленное производство и торговля были централизованы государством и преобразованы в производство вооружения. Ртутная шахта в городе Идриа и Краньская промышленная компания из-за стратегической важности сразу после начала войны оказались под военным управлением. В это время было создано много центров для производства и распределения товаров, ремесленные мастерские, введена была нормированная снабжение.

Металлургические заводы Краньской промышленной компании на Яворнике и Есеницах для армии изготавливали колючую проволоку, патроны, гильзы для снарядов, штыки, части канатных дорог, дорожные катки, строительные материалы для дорог (котлы для военных кухонь, резервуары воды и т.д.). Metallургический завод в Шкедње у Триеста до своего закрытия в 1915 году изготавливал листовое железо для австрийского военно-морского флота. В 1916 году по приказу военного командования был построен электродный завод на Блейской Добраве, на котором работали итальянские и российские военнопленные.

Промышленные города, стратегические пункты и большие поселки после начала войны быстро стали мишенью для итальянских военных самолетов. В 1916 и 1917 годах в двух нападениях самолеты сбросили бомбы на Люблян и деревни вокруг Любляны, несколько раз на шахты, электростанции и мосты в Идрии, металлургический завод в Шкедне, сброшенные зажигательные бомбы стали причиной уничтожающего пожара в Корошкой Беле.

На втором году войны, 16 марта 1915 года в Любляне начал работать военный трибунал, где судили и гражданских лиц, обвиняемых в государственной измене, оскорблении имени императора, анти-австрийские заявления, убийства, ограбления и т.д. Было вынесено несколько смертных приговоров. Осужденных расстреливали на военном полигоне в Сухом Байере под Головцем. В течение двух лет было расстреляно не менее 23 человек.

В первые дни войны все населенные пункты вдоль линии фронта были опустевшими. Итальянцы изгнали от 10 000 до 12 000 человек, в то время как австрийские власти депортировали около 80 000 человек. Население с правой стороны линии фронта было депортировано в Италию, а с левой в Австро-Венгрию. Большие лагеря беженцев были: Вагна у Липницы, Штайнкламм у Санкт-Пёльтна, Гмюнд на границе с Чехией, Стрнишче около Птуя и Брукк-ан-дер-Лайта.

Военнопленные в тылу Сошского фронта, в основном, были русские и итальянцы. Они работали в сельском хозяйстве, в ремесленных мастерских и промышленных заводах, где не хватало местных рабочих. Сборные центры были во всех больших городах, а трудовые лагеря около промышленных и строительных объектов. Права и обязанности военнопленных

были определены государственными законами.

Медицинское обслуживание было хорошо организовано. Легкораненных лечили на фронте, тех, которые получили серьезные травмы и ранения лечили в больницах, которые были в каждом большом городе монархии, несколько больниц было и в Любляне. Особые правила были приняты для пациентов с инфекционными заболеваниями (брюшной тиф, холера, дизентерия, сыпной тиф и венерические болезни) лечили отдельно от остальных. Одежда и военные подвергались регулярной дезинфекции. Больным и раненым оказывали помощь военные священники-кураты.

В городах в тылу фронта все время войны было много солдат и офицеров. В свободное время военные писали письма и дневники, читали

газеты и книги, пели, играли в настольные игры, ходили в театр и кино, было и много пьянства и проституции.

За два с половиной года на Сошском фронте произошло 12 сражений. После предпоследней (11), которая была завершена 15 сентября 1917, австрийская оборона на нескольких участках была ослаблена, поэтому австрийские власти сразу начали готовить план контратаки. Австрийско-германский молниеносный прорыв, названный »чудом у Кобарида«, начался 24 октября 1917 утром, на горе Ромбон. За 4 дня итальянская армия была отброшена за реку Пьяве. Отступающая итальянская армия оставляла за собой разрушенные деревни, мосты, разбитые дороги и поля, а местные жители и возвращающиеся беженцы страдали из-за ужасной нехватки. ●

*Razstavo so podprli:*



REPUBLIKA SLOVENIJA  
MINISTRSTVO ZA KULTURO

Republika Slovenija  
Ministrstvo za kulturo



Občina Kranjska Gora

Občina Kranjska Gora



Inštitut za novejšo zgodovino

Inštitut za novejšo zgodovino



Pivovarna Union d.d.

mikrografija

PRIHRANIMO VAŠ ČAS.

Mikrografija d.o.o.



Društvo Slovenija - Rusija

CIP - Kataložni zapis o publikaciji  
Narodna in univerzitetna knjižnica, Ljubljana

94(497.4)"1915/1917"(083.824)

V zaledju soške fronte / [avtorji kataloga Elizabeta Eržen Podlipnik ... [et al.] ; urednica kataloga Judita Šega ; prevodi povzetkov Estera Deželak ... [et al.] ; fotografije Pokrajinski arhiv Koper ... [et al.] ; izdelava zemljevida Grega Žorž]. - Koper : Pokrajinski arhiv ; v Novi Gorici : Pokrajinski arhiv ; Ljubljana : Zgodovinski arhiv ; Jesenice : Gornjesavski muzej ; [Tolmin] : Tolminski muzej, 2015

ISBN 978-961-6247-40-5 (Zgodovinski arhiv Ljubljana)

1. Eržen Podlipnik, Elizabeta 2. Šega, Judita

280278016

Na naslovnici:

**Na železniški postaji Sv. Lucija (zdaj Most na Soči) so pretovarjali vreče žita in sladkorja iz aprovizacijskih zalog. Domačini so jih naprej tovorili s konji in vozili z vozovi.**

*(SI\_PANG/0667, Zbirka razglednic krajev, št. 608)*



Zgodovinski arhiv Ljubljana



POKRAJINSKI ARHIV KOPER  
ARCHIVIO REGIONALE DI CAPODISTRIA



POKRAJINSKI  
ARHIV V  
NOVI GORICI  
*Trg Edvarda Kardelja 3  
5000 Novo Gorica*

GORNJESAVSKI  
MUZEJ JESENICE



tolminski muzej

Cena: 5 €



9 789616 124740 5