

2393

# ČEŠKOSLOVAŠKA REPUBLIKA

SESTAVIL

DR. VINKO ŠARABON



Ljubljana 1922

Izdala in založila

Društvena nabavna zadruga v Ljubljani

Natisnila Jugoslovanska tiskarna



**Predsednik republike T. Masaryk**

# ČEŠKOSLOVAŠKA REPUBLIKA

SESTAVIL

DR. VINKO ŠARABON



Ljubljana 1922

Izdala in založila

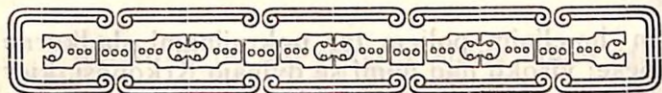
Društvena nabavna zadruga v Ljubljani

Natisnila Jugoslovanska tiskarna

2993



1. Juni 1949 / 1738



## Češkoslovaška republika.

Nova republika v srcu Evrope ima izredno važno lego. Vsak pogled na karto nam pravi, da je Češka nekako središče Evrope, pogled na geologično karto pa, da je Češka z obrobniimi deli sosednih dežel poseben sestavek, prastar svet, enota zase. S pridobitvijo karpatskih in donavskih pokrajin je razširila republika svoje ozemlje daleč na vzhod, izgubila svojo enotnost, a vsled različnih novih sil, ležečih v zemlji in v novem prebivalstvu, si pridobila velikanski zaklad deloma žive, deloma še speče stvarne in duševne moči.

Zemlja republike ima splošno srednjegorat značaj z ravninami vmes, a kakšna različnost! Na eni strani ledeniška jezera, močvirja in gozdi Češkega lesa in ravni pašniki južne Češke, na drugi strani puste planote, ki ločijo Češko in Moravsko in po kojih stopamo doli v rodovitno Hano; na jugu žgoče solnce peščenega Moravskega polja, na severovzhodu pa nebotične stene Visoke Tatre, spominjajoče nas na naše Alpe; zopet gori na severozahodu pusti rudnati greben Krušnih gor, pod njim pa dežela vročih vrelcev, ugaslih vulkanov, črnega diamanta, kadečih se dimnikov; nadalje pa češki vrt ob Labi s svojimi sadnimi nasadi, pšeničnim

in hmeljnim poljem ter pokrajinami sladkorne pese; visoko nad njimi se dvigajo Krkonoši, kjer biva bajni Repoštev, in kateri hranijo v svojem naročju najbolj industrielno prebivalstvo; industrija gre dalje proti jugovzhodu v širokem pasu tja v severno Moravsko in zahodno Šlezijo; na desno odtod pasejo Vlahi svoje črede po gorskih pašnikih prvih karpatskih vrst, nato prihajamo v rodovitne doline pridnih Slovakov z bogatimi zemskimi zakladi; pokrajina gre tja do Donave; na najskrajnejšem koncu republike pa pôje sekira Rusa v karpatskih gozdih in reke sprejemajo dar gozdov ter ga odvajajo proti jugu. Najpestrejša slika z vsemi pogoji srečne bodočnosti, če bo republiki zasiguran mir.

### Morfologični pregled.

Med takozvano Bojično gmoto — Češka s sosednimi deli — in pa med zahodnimi Karpati vidimo globoko vdrto zarezo, Moravski kotel, napolnjeno z mlajšimi usedninami. Ta nizki svet loči dva geologično čisto različna dela, Bojična gmota je zelo stara; Karpati so pa mlado gorovje, a po svojih rekah ju spaja. Zato je bila Moravska z deli Šlezije skoro zmeraj v državni zvezi s Češko. Promet po zarezi je zelo lahek, na jug je pot odprta proti Donavi, proti severovzhodu pa pridemo po nizki zarezi pri Hranicah 309 m brez vsake težkoče v obrečje Odre in Visle. Ob prelomnici Moravska Ostrava—Přerov—Brno—Znojmo—St. Pölten se začne Bojična gmota; prelomnica je povsod dobro izražena, višina roba je od 200 do 300 m nad okolico.

Gmota bi po 50° severne širine lahko razdelili v severni in južni del. Sredina južnega dela je kadunja, robovi jo oklepajo v polkrogu od Češkomoravske višine preko Avstrijskega granitnega platôja do Češkega lesa. Vodovje zbira Vltava, tekoča v sredini, in ga odvaja proti severu. Avstrijski granitni platô je srednjevisoka valovita pokrajina z 900 do 1100 m visokimi vrhovi. Najvišji je rob proti zahodu, Češki les, 200 km dolg, ves iz prastarega kamenja. Med Domažlicami na Češkem in Brodom (Furth) na Bavarskem je globoka zarez, 452 m, stara zgodovinska pot. Gorovje na jugu zarezze ima posebno ime, Šumava. Nekako do višine 1200 m je pokrita z gozdom — smreke in jelke —, višji deli s travniki, le redkokje so goli skalni vrhovi. Srednja višina grebena je 950 m, vrhovi se dvigajo nad 1400 m. Tudi na levem bregu gornje Vltave so še velike višine, do 1362 m, pokrite z gozdi in močvirjem. Polagoma se sklanja gorovje proti kadunji. Severni del Češkega lesa ima pa že bolj značaj visoke planote, položni greben višin je komaj 300—400 m nad okolico.

Smrečine dosegaajo republiko le v najskrajnejših odrastkih. Mejo proti Saški tvorijo večinoma Rudne ali Krušne gore, dolge 140 km. So iz prastarega kamenja, se sklanjajo polagoma proti Saški, a padajo zelo strmo proti Češki, le od tu se vidijo kot gorovje, velikanska prelomnica: dolina Ohre je visoka nekako 200 do 400 m, srednja višina Rudnih gora je pa 850, najvišji vrh 1244 m. Češka stran je zelo zarastla, hitri potoki divjajo po njej. Prometu se stavijo velike ovire, vendar gre pet železnic

čez. Nekoč so bile gore bogate na rudah, a te so usahnile in ljudstvo se preživlja sedaj z domačo obrtjo.

Nasproti zapadnemu delu Rudnih gora se dviga Cesarski les, vmes je 10 km široki jarek Ohre z rjavim premogom in kaolinom. Ko se je zemlja vdrla, je privrela ob robovih na dan lava, ostanke vidimo v bazaltnih Dupovskih vrhovih — 932 m — in v Češkem Sredogorju — 835 m —. Skozi Dupovsko lavo se mora preriti Ohra, skozi Sredogorje pa Laba. Ostanke vulkanične dobe so pa tudi še topli vreli — Karlovi vari, Toplice — in slatine — n. pr. Franceve in Marijine Lazně —. Rjavi premog nahajamo v jarku v ogromnih množinah tudi še ob Běli (Most, Duhcov).

Ob koncu Rudnih gorâ se prakamenje izgubi, naenkrat smo pred 50—60 m visoko steno iz peščenca, ostanek nekdanjega morja. To je Polabsko peščenogorovje, skozi katero si je morala Laba s silo priboriti izhod. Visoke in silno strme so stene, akoravno je celo gorovje pravzaprav le do 300 m visoka planota. Ta peščenec s svojimi strmimi tvorbami je pokrajinsko prav lepa izprememba, zato tudi ime Češko-saška Švica. Za promet velika ovira, ob Labi ena sama proga.

Na vzhodu odtod granitne Lužiške Višine 791 m in Ještěd 1010 m. Svet na vse strani odprt, promet zelo lahek, več železnic. Onostran udorine ob reki Nisi so Jizerske gore, docela pokrite z gozdi, prvi del Sudetov. Ti se razprostirajo 260 km daleč v smeri proti jugovzhodu netri doli do nam že znanih Mo-

ravskih vrat pri Hranicah. Skoro vsi so iz prastarega kamena. Včasih so bili enotni, a zemске sile so jih raztrgale v več delov, po podolžnicah med posamnimi deli se vrši promet.

Najvišji del Sudetov so ponosni Krkonoši, Snežka 1603 m. Višji deli so že kar alpski, do poznega poletja ostanejo tu snežene krpe, mala gorska jezera nas spominjajo na ledeniško dobo.

Kmalu za Krkonoši izgine zaenkrat prastaro kamenje, vidimo drugačne plasti s premogovniki pri Zacleřu in Švadovicah, a Bistriške in Orličke gore ob bregovih Divje Orlice so zopet prastare, visoke do 1100 m. Tu blizu je nekoč morje zemljo zalilo in pri Adersbachu in Toplicah se nahajajo ravnотake strme tvorbe peščenca, nastalega v morju, kakor smo jih videli v Polabskem peščenem gorovju. Zadnji del Sudetov imenujemo Jesenike. Prvi del je prastar in precej visok, Praděd 1490 m; pokrit je z gozdom, a pas drevja neha tu že v višini 1100 m, višji deli nosijo zeleno travnato odejo, gorovje se nam vidi zato znatno višje kakor je. Zadnji del Jesenikov je samo še 400 do 600 m visoka planota, le nekateri grebeni gredo do 800 m.

Ob Moravi je globoka udorina, Olomucki kotel. Vzhodni rob tvorijo še Jeseniki, zahodni pa ravnотako oblikovana planota Hana, obstoječa iz peščenca in skrilavcev, pa tudi iz apnenca; zato vidimo tam enake pojave kakor pri nas na Krasu — jame pri Sloupu, Macoha itd.

Ob Svitavi in od vzhoda je zelo lahek prehod v obrečje Labe, zato pridejo tam kar tri

proge skupaj. Onostran Svitave nekako do studncev Dije pa tvori razvodje med Labo in Donavo zelo široki položni hrbet Češko-moravske višine, končujoč se ob znani prelomnici Brno—Znojmo s 100 do 200 m visokim robom. Poprečna višina je 400—700 m, vrhovi gredo do 837 m. Na zahodu prehaja hrbet v Avstrijski platô in s tem je obrobna pot Bojične gmote zaključena.

Olomucki kotel se pa razteza tudi v obrečje Bečve v karpatskem ozemlju, potem čez Viškov v obrečje Dije in je po ožini pri Napajedli zvezan s kotlom ob Dolnji Moravi in Dijji; reke so pretvorile odkladnine morja v položno gričevje ali pa jih pokrile s peskom in glino; večkrat je pa veter nanesel nanje zelo rodovitni prh, posebno v Hani. — Razlikovati moramo dve Hani, prej imenovano planoto in pa sedaj imenovano nižino Hana, ki je del Olomuckega kotla.

Notranja Češka. Razlikujemo dva dela, južni in severni. Vltava nam kaže, kako se sklanja proti severu. Južni del je večinoma iz prastarega kamenja, ki je zelo preperelo in rodovitno, njiva za njivo. Cela južna Češka je velikanska valovita planota, doline so globoko zarežane, promet se jih ogiblje in se vrši po planoti. Par kotlov je tu, z mlajšimi usedlinami: Budějoviški in Třeboňski, deloma z javim premogom. Proti severozahodu je takozvana silurska kadunja, večinoma mehki skrilaenci, iz katerih se dviga hrbet trdega kremenjaka, Brdi, 857 m. V kadunji so veliki zakladi črnega premoga in železa.

Severovzhodni del notranje Češke je pa

pokrit z odkladninami morja iz dobe krede. Morje je valovalo takrat zelo daleč proti jugu zlasti na vzhodu, ob gornji Svitavi. Odkladnine so večinoma peščene, večinoma — zlasti na jugu — nahajamo lapor, velike kose je pa zakril prh; zato skoro povsod zelo rodoviten svet, pravi vrt.

**Reke.** Domalega cela Češka ima eno samo odvodnico: Vltavo — Labo. Vltava je do sotočja daljša in ima tudi več vode, a Laba je bila za razvoj Češke večjega pomena, namaka s svojimi dotoki rodovitno nižino; Vltava ima samo v kotlu pri Budějovicah nizke bregove, sicer pa teče v globoki zarezi, nobena železnica je ne spremlja; zato obdrži Laba od sotočja naprej svoje ime. Dotoki Labe: Cidlina, Jizera, Plovčnica; Upa, Metuja, Orlica, Lovčna, Hrudimka, Ohra, Běla. Dotoki Vltave: Malša, Lužnica, Sazava; Otava in Berovka ali Mža.

Labavltava je veliko važnejša vodna cesta nego Donava, promet je mnogo večji. Smer kaže proti Atlantiku, proti Hamburgu, in tam ima Češka svoje naravno пристanišče. Samo vode včasih zmanjka, pozimi pa nagaja led. Dočim je znašal promet po Donavi pred vojno na leto dva milijona ton, je znašal oni po Vltavi in Labi 4·5 do 5 milijonov. V prvi vrsti izvoz premoga, sladkorja, mineralij in kemikalij.

Moravske reke se strnejo nazadnje v Moravi, tudi Moravska ima samo eno odvodnico. Sudetske odtokke združi večinoma Dija, a šele tik pred izlivom v Moravo, in ravnotako se združijo le-ti šele neposredno pred sotočjem z Dijo v eno žilo; Jihlava z Oslavo in Svatka s Svitavo. Glavni karpatski dotok

je Bečva. V Šleziji Odra z dotoki Opava, Moravica, Ostravica in Olša.

**Slovaška in Podkarpatska Rusija** — Podkarpatská Rus —. Ta dva dela republike, velika kot šest nekdanjih Kranjskih, prištevamo karpatskemu sistemu. Karpati so podaljšek Alp, a posamezni pasovi so drugače razviti. Zunanji pas globoko dolí do Rumunije tvori peščenec; pas apnenca pa v Karpatih ni samostojno razvit, le semintja nastopi v malih gromadah, razporejenih v dolgi, večkrat pretrgani vrsti. Prastari ali arhaični pas je pa kakor v Alpah tudi v Karpatih zelo razsežen, a zelo raztrgan; v Slovaški ni tako razvit kakor pozneje v Rumuniji. Poleg peščenca ali arhaika pa opazimo v Karpatih nekaj novega, kar nastopi v Alpah le semintja: velikanske skupine mladega vulkaničnega kamenja, ki obkroža njihov notranji rob. Privrelo je na dan po glavnem gubanju, ko se zemske moči še niso pomirile. Razlikujemo torej tri pasove: pas peščenca, arhaika in pas mladih prodorin.

Ker so pa Karpati tako na dolgo raztegnjeni — do 1500 km —, opustimo geološko razdelitev in jih razlikujemo takole: **Zahodni Karpati** do Poprada in Hernada, **Gozdni Karpati** do izvira Tise in pa Erdeljsko višavje. Prvi dve skupini pripadata povečini naši republiki, le severno in severovzhodno pobočje je poljsko; Erdeljsko višavje je pa že v Rumuniji.

Začno se **Zahodni Karpati** nekako pri Bratislavi (Požunu) z arhaičnimi **Malimi Karpati**, nevisok hrbet, do 760 m.

Severno od reke Mijave do Bečve in Kisuca se raztezajo peščeni Beli Karpati, posejani z njivami, travniki in gozdi; niso posebno visoki, Javornik 1071 m. Severno in severovzhodno odtod do Poprada peščeni Beskidi, že višji, Lisa hora, 1325 m, Babja gora 1725 m. Vsi ti Karpati so zelo prehodni, prehodi nizki; najvažnejša prehoda sta Vlara v Belih Karpatih 283 m in Jablonka v Beskidih 551 m. Ob Dunajcu na južni strani — tukaj že poljskih — Beskidov se je vdrl kotel pri Novem Trgu. Takoj nad njim se dviga arhaična Visoka Tatra, greben tvori mejo med obema državama. Na vseh straneh je obdana od globokih vdrtin z mlajšimi tvorbami — peščenec —, reke Dunajec, Poprad, Vag, Orava; od 800 m se dviga kot velikanski zid skoro brez vsakega predgorja do višin nad 2600 m, zato se vidi še strmejša, še bolj divja. Tako strme so stene, da sneg ne ostane. Divjeromantične soteske, veliko spominov na ledeno dobo, jezera v krnicah, »morska oka«, samo večjih je 61. Vsako leto obiše tisoče in tisoče turistov ta pokrajinsko največičastnejši del republike. Gerlahovka 2663 m — kakor naš Mangrt —, Lomnica 2634 m.

Južno odtod je pa svet tako raznolik in razmetan, da ne vemo, ali bi bolj občudovali jakost starih tvorb ali pa delovanje vulkaničnih sil. Vse skupaj z Visoko Tatro vred imenujemo Slovaško gorâtino. Nekateri oddelki: med Vagom ali Vahom in Hronom Nizka Tatra, Džumbir 2045 m; v kotu med Vagom in Turcem Velika Fatra, med Vagom, Oravo in Kisuco Mala Fatra, med Va-

gom in Nitro Nitranske gore, med Nitro in Hronom Ptačnik; v objemu Hrona pa tudi še onostran na desnem bregu Slovaško rudogorje, zelo zarastlo, visoko 1000 do 1300 m, obstoječe na zahodu iz vulkaničnih trahitov, na vzhodu pa iz arhaika in apnenca. Ta apnenec je tak kakor naš kraški, kapniška jama pri Agteleku, ledena jama pri Dobšini. Iz trahita obstojita tudi Šovarsko gorovje in Hegjalja, ta povečini že izven republike. Rudogorje pada proti jugu v kotel okoli Lučenca, zadelan z mladimi odkladninami. V kotlu so reke Ipola — tvori mejo med Češko-slovaško in Madjarsko —, Rima ali Rimava in Šajava ali Slana, izven kotla Hernad. Drugi kotli so: ob gornjem Vagu in Popradu, Sv. Martin ob Turcu, Nova vas ob Hernadu.

Tam, kjer se pričenjajo Gozdni Karpati, so prelazi nizki, Dukla n. pr. 502 m, Lupkov 865 m; dale proti jugovzhodu so dosti višji, Užok 889 m, Delatinski prelaz 931 m. Štiri železniške proge. Splošno so Gozdni Karpati srednjevisoko, zelo položno gorovje, gosto zarastli. Najvišji vrh je Hoverla 2058 m v Črni Hori. Pred peščencem je vulkanično kamenje, tako Vihorlat, še bolj spredaj pa začetki Velike ogrske nižine. Gozdni Karpati so nekaka vez med mogočnima skupinama na zahodu in jugovzhodu, tu se vriva ogrska nižina najgloblje v gorovje. Vodovje zbirata Tisa in njen dotok Bodrog: Topla, Ondava, Laborca, Ung, Latorca itd. Mejo med Slovaško in Podkarpatsko Rusijo tvori povečini Ung ali Uh.

Poleg omenjenega odrastka Velike ogrske nižine pa pokriva velik del republike Mala

ogrška nižina. In sicer je to svet ob dolnjem teku Vaga, Nitre in Hrona ter ob Donavi. Pokrit je z gruščem, bolj proti vzhodu pa tudi z drobnejšo snovjo. Po izstopu iz požunske soteske se cepi Donava v tri rokave, ki oklepajo Veliki in Mali Žitni otok. Prvi — 1885 km<sup>2</sup> — pripada Češkoslovaški.

**Podnebje.** Če gremo iz naših krajev od juga pri Kotoru proti severu Češkoslovaške, vidimo razne klimatične pasove z letno temperaturo od 16°—7° C. Češkoslovaška se razprostira preko dveh pasov, letna temperatura 11—9° in pa 9—7° C. Prvem pasu prištevamo južno Moravsko, Slovaško — razen malih kotlov — in Podkarpatsko Rusijo. Uspevajo vse vrste žita, koruza, deloma vinska trta in tudi izvrstno sadje. Pas 9—7° C imenujemo pas žita, zime so dolge in hude. Pripadajo mu Češka, severna Moravska in Šlezija. Seveda, če se dvignemo, temperatura hitro pade. Na Češkem samem je kljub večji širini severni del dosti bolj topel kakor jug, ker je nižji; zato tukaj sadje, sladkorna pesa, hmelj, pšenica, celó vinska trta, vendar ne več koruza. Ohrski jarek je pa mrzlejši kakor ravnina, ker pozimi mrzli zrak ne more odtekat. Na jugu Češke uspeva manj kočljivo žito, potem krompir, gozd. Še mrzlejše so Rudne gore, 4—5° manj nego nižina. Tudi Sudeti niso topli, žito gre samo do 900 m, v Šumavi do 1000 m. Par primerov: Praga januar — 1·5° C, julij 19·2, leto 8·8 — primerjajmo Ljubljano, ki ima januar — 1·1° C julij 19·6, leto 9·0 —, Lovosice leto 8·9, Ustje 8·7, Loket v kotlu pri Falknovu 7°, Budějovice 7·5; Abertham na Rudnih gorah v višini 890 m leto 4°!

Slezija je odprta mrzlim vetrovom od severa in severozahoda, zato je mrzlejša kakor Češka v isti širini, Moravska je pa toplejša, ker je obrnjena proti jugu: Opava leto 7·7, Znojmo 8·6, jugovzhod pa kakor rečeno nad 9°. Zato tukaj že koroza. Približno iste temperature imajo slovaški kraji. V Karpatih samih je podnebje zelo kontinentalno, posebno veliko je tam pozimi »otokov mraza«, v kotlih nabrega mrzlega zraka, ki ne more odtekat. Nova vas v zaprti dolini Hernada ima januar  $-3\cdot8^{\circ}\text{C}$ , Ščavnica na gorovju pa  $-3\cdot7$ . Odprte doline imajo pač milejšo zimo, vendar tudi še nizke temperature, ker je cela Ogrska kotlina mrzla; Prividza ob gornji Nitri na primer  $-2\cdot8^{\circ}\text{C}$ .

Srednja julijska temperatura na obrobni gorovjih Bojične gmote in v Karpatih znaša  $16-20^{\circ}\text{C}$ , drugi deli imajo pa temperaturo 20 do  $22^{\circ}\text{C}$  in tudi še več.

Ugodna zemlja, ugodno podnebje in pa ugodna padavina vplivajo na dober razvoj rastlinstva in živalstva. Vetrovi od morja prinašajo vlago; če pridejo do zapreke, do gorovja, morajo čez in tedaj dežuje. Navadno dobi v Srednji Evropi pri gorovju, ki gre približno od severa proti jugu, ena stran dosti dežja, druga je suha, ker vejejo večinoma zahodni vetrovi. V Pragi n. pr. je 64% južnih do severozahodnih vetrov. Jugozahodna stran Češkega lesa in Krušne gore imajo večinoma nad 1 m dežja; ker so vetrovi oddali vlago ob gorovju in na njem, pridejo v notranjo Češko suhi, vlaga hitro pojema, nazadnje je je samo še 40 do 60 cm. Da notranjost ni stepa, se ima zahvaliti le razdelitvi padavine, dežuje vedno

po malem, a največ poleti. Ko gredo vetrovi čez deželo, se nanovo navzamejo vlage in Sudeti imajo zopet dosti dežja, zopet nad 1 m — prim. Ljubljano z 1.4 m —. Celó hrbet med Češko in Moravsko, ki ni ravno visok, prisili vetrove k oddaji vlage, 60—85 cm. Prvi deli Moravske imajo še nekaj dežja, a nizki deli pred Karpati zelo malo, komaj 40 cm in še manj; a zopet gre ob pravem času, sicer bi bila jugovzhodna Moravska skoro puščava. V karpatskih oddelkih dežuje povprečno manj kakor v Sudetih. Severozahodni vetrovi so v Bojični gmoti že dvakrat prekoračili precej visoke grebene in oddali vlago, preden pridejo do Karpatov; šele višji deli zahodnih Karpatov dobijo letno nad meter dežja. Ob severovzhodnih Karpatih vejejo vetrovi večinoma od severozapada ali pa obratno, torej ob Karpatih, ne pa čez, zato redkokdaj nad 1 m. Mala in Velika ogrska nižina izkazujeta seveda zelo malo dežja, 50—80 cm, pa tudi manj; kakor hitro pa se dvigne kaka gorska skupina, najsibo še tako nizka, hitro se dvigne tudi padavina. V kotlih seveda je majhna, Kežmarek v dolini vzhodno Visoke Tatré n. pr. 58 cm.

**Rastlinstvo.** Omenimo tri tipe. Bojična gmota ima takozvano baltiško floro, koje glavni predstavitelj je naš gozd — jelka, smreka, bukev i. dr. — V ogrskih nižinah in na Moravskem polju vlada pontska flora, ki nam kaže že znake stepe. Nekatero tipične njene rastline se nahajajo tudi v notranji Češki. Razvita je torej povsod tam, kjer ni dosti padavine. Po najvišjih delih Gmote in

Karpatov pa kraljujejo zastopniki alpske flore.

Človek je naravo kolikortoliko predružačil, vendar ji večinoma ni mogel vzeti tipičnih znakov. Sestava kamenja, klima, padavina i. dr. mu stavijo meje, na katere se mora ozirati. Rezultat vseh dosedaj omenjenih faktorjev vidimo v razdelbi kulturnih arealov, ki nam kažejo zlasti pri Bojični gmoti vpliv človekov.

Na Češkem, ki meri 52.000 km<sup>2</sup>, je polovica vsega sveta pokrita z njivami, 29% z gozdi, 11% s travniki in vrtovi, 5% s pašniki, ostalih 5% so ali ribnjaki itd. ali pa nerodoviten svet. Visoka kultura je označena zlasti v njivah in v razmerju med travniki in pašniki. Na Moravskem z 22.000 km<sup>2</sup> pride pa na njive kar 55%, na gozd 28, travnike in vrtove 8, pašnike 5 itd. V Šleziji s približno 4500 km<sup>2</sup> obsegajo njive tudi skoro polovico, gozd 34% itd. Tudi na Slovaškem s 50.000 km<sup>2</sup> so razmere še zelo ugodne: njiv 40%, gozdov 35%, a pašnikov je 12%, travnikov pa 9%. Precej enako je razmerje v Podkarpatski Rusiji, ki ima 12.000 km<sup>2</sup>.

### Prebivalstvo.

Vsa republika meri okoli 140.600 km<sup>2</sup>. Na tem teritoriju živi okoli 13,600.000 do 13,700.000<sup>1</sup> ljudi, torej skoro 100 na 1 km<sup>2</sup>. Najgostejše je prebivalstvo v Šleziji, nad 150, sledi Češka s

<sup>1</sup> Za Češko, Moravsko, Šlezijo in Podkarpatsko Rusijo imamo že podatke iz l. 1921, za Slovaško pa še ne. Tudi nimamo natančnih podatkov za narodnosti in konfesije.

skoro 130, Moravska s skoro 120, na Slovaškem in v Rusiji pa nekaj manj kot 60. Takoj opazimo velikansko razliko med nekdanj avstrijskimi in nekdanj ogrskimi kraji. Prvi imajo vsled razvite industrije in (zato večje nakupičenosti prebivalstva veliko gostoto, drugi — agrarni — manjšo, vendar še zmeraj tako kakor n. pr. Kranjska, ki je štela pred vojsko 53 ljudi na 1 km<sup>2</sup>. Najgostejše je prebivalstvo seveda tam, kjer se industrija najbolj osredotoči; na severnem Češkem in severovzhodnem Moravskem živi n. pr. v okrajih Rumburg, Jablonec, Toplice, Moravska Ostrava 400 do 900 ljudi na 1 km<sup>2</sup>!

Promet med Češko in Moravsko je kljub višini zelo lahek, lažji nego proti Nemčiji. Zato je bila Češka z Moravsko skoro vedno združena, zaprta proti Nemčiji in kolikortoliko samostojna; zato je tudi ohranila slovansko prebivalstvo, dočim je ono na severu zapadlo germanizaciji. Pač pa so češki kralji sami poklicali nemške koloniste, ti so prekoračili gorovje in zasedli robove. Nemci so ustanovili tudi mesta. V 15. in 16. stoletju se je začelo narodno gibanje Čehov, Nemci so iz mest večinoma izginili, obdržali so se pa ob robovih, kjer so v neposrednem stiku z drugimi Nemci. Tudi na Moravskem so Čehi bolj v sredi, Nemci zlasti na severu. Nemških otokov je še nekaj, tako okoli Jihlave, Trěbove, pri Budějovicah itd. Sedaj se bodo kmalu skrčili. Šlezija ni tako navezana na Češko kakor Moravska, Slovani so jo ohranili samo deloma. Kot tretji slovanski narod stanujejo tu na vzhodu še Poljaki. V vseh treh deželah je razmerje Slovanov do Nemcev

nekako 65 : 35, na Češkem za Slovane malo slabše, na Moravskem boljše, v Šleziji slabše, zlasti ker je nekaj Šlezije dobila Poljska in je tam nad 60% Poljakov. V Slovaški in Podkarpatski Rusiji so Madjari z znanimi svojimi sredstvi zelo madjarizirali in ena in druga sta imeli pri zadnjem ljudskem štetju komaj dobro polovico zavednih Slovakov oziroma Ukrajincev ali Rusov, kakor se sami imenujejo. Seveda bodo nove narodne šole in sploh sistem to razmerje hitro spremenile. Nemcev je pa v republiki še vedno dosti nad tri milijone, okroglo 28% — kakor omenjeno nam namreč rezultati najnovejše statistike še niso znani —. Vsega skupaj je Čehov in Slovakov nad 60%, Nemcev skoro 30. Vračunši še Poljake in Ukrajince se število Slovanov dvigne še za 4%. Drugi so Madjari, ob meji na jugu, in židje, ki jih priznajo za samostojen narod.

Zlasti na Moravskem se Slovani delijo v več vrst, tako Hanake, Horake, Zahorake, Slovake, Vlahe in Lahe; tudi Rusi imajo razna imena, tako Lemaki, Bojki, Huzuli.

Te dni — koncem junija — so prinesli časopisi natančne statistične podatke lanskoletnega štetja vsaj za Prago in sedem županij na Češkem. Prvo dejstvo, ki ga opazimo, je to, da je prirastek prebivalstva od 1910—1921 sploh majhen, ponekod se je prebivalstvo celó zmanjšalo. Pač posledice vojske. Drugi rezultat je ta, da je število Nemcev relativno zelo nadovalo, to pa zato, ker je avstrijska statistika delala Nemcem v prilog. Čehov je v Pragi in onih sedmih županijah sedaj za 105.000 več kakor l. 1910, to je 3·1%, Nemcev pa za 251.000

manj, njih število se je zmanjšalo za 12·4%! Zato je tudi relativno razmerje danes drugo kakor l. 1910: tega leta Čehov 62·56%, Nemcev 37·39, l. 1921 pa 66·1 in 33·57. Za Češko manjkata še okraja Plzeň in Budějovice, sta povečini češka, in ker so razmere iste kakor v drugih, bo relativno število Čehov še poskočilo. Isto bo v Moravi in Šleziji. — Ker so bila madjarska sredstva potujčevanja še hujša kakor nemška, bodo podatki v nekdanj ogrskih krajih zelo dobri za Slované.

Še en pojav: Čehi se pojavljajo tudi v okrajih, ki so bili včasih čisto nemški ali pa vsaj po ogromni večini. V okraju Češka Lipa jih je bilo l. 1910 4·27%, l. 1921 pa 10·82, v okraju Karlovi vari pa 0·73 in 2·97%.

Po veroizpovedanju je bilo do zadnjega časa nad 85% katolikov, na Češkem in Moravskem nad 95%. Protestantov je ca 7%, pravoslavni 4%, židov skoro 3%, nekaj malega drugih konfesij in brez veroizpovedanja. V zadnjem času pa zelo agitirajo za takozvano češko narodno cerkev, statistika nam bo uspeh kmalu pokazala. Več ga bo na Češkem kakor na Moravskem ali v Slovakiji.

Analfabetov je v nekdanjih avstrijskih deželah republike prav malo, Čehi sami so poleg Fincev in Skandinavcev najbolj pismeni narod sveta. Šolstvo je v zapadnih delih države visoko razvito, šolski obisk prav dober. Splošna izobrazba se kaže tudi v živahnem društvenem delovanju in v zelo razširjenem časopisju.

Med Slovaki je pa še kakih 25% analfabetov, med Rusi pa gotovo tri petine; Madjari

jim niso hoteli dati narodnih šol. A se izredno hitro boljša, samo za Ruse n. pr. so ustanovili po vojski že nad 600 ljudskih šol.

Kako pravični glede šol so Čehi, vidimo iz teh-le številčk: Nemcev na Češkem je danes komaj tretjina, a so imeli v šolskem letu 1920/21 9445 javnih ljudskih šol = 34·3%, nad tretjino vseh. Na vsak češki razred je prišlo 51 otrok, na nemški pa 47. Komu se bolje godi? 1000 učencev na čeških meščanskih šolah je imelo 20 razredov, 1000 nemških pa 23, na srednjih šolah je imelo 1000 Čehov 28 razredov, 1000 Nemcev 35. Srednjih šol so imeli Nemci 35·3%, trgovskih 40·4%, obrtnih in strokovnih 47%! Na Slovaškem so imeli Nemci l. 1914 22 ljudskih šol, l. 1920/21 pa 102, dalje tri meščanske šole in vse polno razredov na mešanih šolah. S temi podatki naj kdo primerja usodo Slovencev na Koroškem. V kako dobri luči je Češko-slovaška, v kako slabi Avstrija!

\* \* \*

Prebivalstvo republike je danes z malimi izjemami stalno v svojih domovih. Včasih so bile hiše samo lesene, sedaj vedno bolj zidane. Navadno je vas dolga, hiše se nanizajo okoli ceste, včasih pa raztresena, zlasti na Moravskem. Mesta so večinoma nemškega izvora, hiše se gnetejo okoli osrednjega trga.

\* \* \*

V u p r a v n e n a m e n e je republika razdeljena — o tem tudi pozneje — v 21 o k r o ž i j ali županij, Podkarpatská Rus je sama zase,

ravnotako Praga. Vsako okrožje ima svojo številko:

1. Praga
2. Pardubice
3. Kraljevi Hradec
4. Mladá Boleslav
5. Češka Lipa
6. Lovni
7. Karlovi vari
8. Plzeň
9. Budějovice
10. Jihlava
11. Brno
12. Olomuc
13. Ogrsko Hradište
14. Moravska Ostrava
15. Bratislava
16. Nitra
17. Turčanski Sv. Martin
18. Zvoleň
19. Liptavski Sv. Nikolaj
20. Košice
21. Tešinj.<sup>1</sup>

\* \* \*

Dežele republike so vsestransko oblagodarjene, a pridni in podjetni prebivalci znajo darove zemlje tudi izkoristiti. Skoro vsaka panoga je na višku. Sicer je republika že močno industrializirana, a kmetijstvo zavzema še vedno zelo častno mesto, v vzhodnih delih pa prvo.

<sup>1</sup> Ker je vzhodni del tešinskega okrožja z istimenskim mestom pripadel Poljski, bodo 21. okrožje ali priklopili 14emu ali od 15ega del pripisali njemu in ga imenovali 15. okrožje; od 15.—20. potem 16.—21.

## Kmetijstvo.

Na Češkem in v Šleziji je kmetov nekako tretjina prebivalcev, na Moravskem dobri dve petini; za Slovaško nimamo še statistike, vendar je kmetov gotovo tri petine. Kmet se nima boriti s takimi težkočami kakor oni v Alpah ali na Krasu. Plasti so večidel rodovitne, apnenca ni skoro nič, arhaična prst redi vsaj gozd, pa tudi njive, veliki deli so pokriti z rodovitnim latorjem in prhom. Moča je zadostna, podnebje pripravno, nerodovitnega sveta je zelo malo.

Tudi češkoslovaška republika ima svojo agrarno reformo, in njej je bila še prav posebno potrebna. »Prager Presse« od 4. junija 1922 piše o tem prav informativno. Češke dežele so bile že pred svetovno vojsko tudi izven ožjih meja znane po velikem nasprotstvu v posestvu: na eni strani velikanska veleposestva, na drugi prav majhne kmetije. Pred vojsko je imela n. pr. na Češkem osmina prebivalstva posestva, a kako je bilo to razdeljeno! Majhnih kmetov s posestvom do 5 hektarov je bilo 709.000, a imeli so samo 13·4% vsega sveta, srednjih od 5 do 100 ha je bilo 163.000, sveta so imeli pa 48·9%, torej polovico, 1548 oseb je imelo pa več kot po 100 ha in sicer 37·6% vsega sveta; nad tretjino. Če pa te zadnje razdelimo še enkrat, v velike in prav velike, imajo prvi — 100 do 2000 ha — 9·3% sveta, oni nad 2000 ha pa 28·3%, in to je okoli 150 rodovin. Torej 150 rodovin več sveta kakor četrtnina Češke! Četrtnina Češke je pa skoraj vsa naša Slovenija. Isto kakor na Češkem je bilo na Moravskem in v Šleziji; na

Slovaškem in v Podkarpatski Rusiji je bilo pa razmerje za male kmete še slabše. Posledice takih razmer so povsod iste: beg z dežele v industrijska mesta, izseljevanje v tujino, zlasti v Ameriko, parceliranje, pomanjkanje kmečkih delavcev itd. Pa tudi političen vpliv te razdelbe je bil velik. Veleposestniki so imeli v prejšnjem češkem deželnem zboru 70 poslancev od 242, v moravskem 30 od 151, v šleskem 9 od 31, kar je bilo seveda vse preveč. Po ustanovitvi republike je postala reforma zmeraj bolj nujna, zlasti še, ker so druge države z manjšimi razlikami že z reformo začele. Stvar ima pa poleg socialne in politične plati tudi narodno ozadje: eksistenčni boj med Čehi in Nemci, Slovaki in Madjari. Večina veleposestev in sicer ravno največja so bila v rokah nemškega in madjarskega plemstva, mali posestniki so bili pa Slovani. Tri strani torej moramo upoštevati: socialno gospodarsko, politično in narodno.

Razvoj veleposestva je bil približno tak kot povsod drugod. Že v 12. stoletju je bila večina sveta združena v veleposestvu, v 13. in 14. je bila lastnina cerkve zelo velika, v 15. so imeli največ sveta plemiči, v 16. in 17. je pa prešla večina v roke maloštevilnih mogočnih rodbin. Največja sprememba se je pa izvršila po bitki na Beli gori, torej po letu 1620. Ferdinand je dal svoje nasprotnike deloma pomoriti, deloma pa jih je izgnal in njih lastnino ali konfisciral ali pa za uprav malenkostne svote prodal. Kupili so Nemci, Italijani in Španci, domačinom je ostala komaj četrtna. Na stotisoče izgnancev se je

razkropilo po vseh deželah Evrope; mnogo se jih je še v 30letni vojski borilo proti Habsburžanom, a vestfalski mir je pokopal vsako upanje. Med voditelji izgnancev omenimo tudi velikega pedagoga Ivana Amos Komenskega. Te konfiskacije in prodaje so bile prava agrarna revolucija in so Habsburžane Čehom temeljito odtujile. Na drugi strani je bilo pa seveda plemstvo po pretežni večini Habsburžanom naklonjeno in jih je podpiralo. Ni čuda. Njih padec je bil tudi padec plemstva in agrarna reforma bo dala ljudstvu to, kar mu gre.

Seveda mora pa biti razdelitev pametna, ne kar navadno parceliranje. Najprvo je država vse veleposestvo vzela pod zaporo in njen namen je sedaj ta-le: posestvo malih kmetov izpolniti v toliko, da lahko živijo, napraviti nova posestva<sup>1</sup> in omogočiti ustanovitev kmečkih združenj v svrhu skupnega obdelovanja. Pri tem se pa v poslopih, strojih, v poljedelski industriji itd. naloženi kapital veleposestva ne sme uničiti, samo dosedanje nenaravno razmerje se mora izenačiti. Veliki obrati bodo ostali še vedno, kar je tudi prav, včasih že mora tako biti. Vsak veleposestnik ima še zmeraj pravico do 150 ha sveta, ki ga lahko obdeluje, oziroma do 250 ha sveta sploh; v posamnih slučajih tudi do 500 ha. Vrh tega bo dala država celo vrsto dosedanjih veleposestev posameznikom, združenjem ali pa občinam v najem itd. Stalno merilo

<sup>1</sup> Pri tem mislijo posebno na češkoslovaške koloniste, ki so sedaj raztreseni po svetu; veliko od njih so direktni potomci izgnancev iz 17. stoletja in država se čuti moralčno dolžno, vrniti jim svet njihovih prednikov.

države v vprašanju reforme je dosega največje produkcije, omejitev izseljevanja, zadovoljitev poljskih delavcev, pravičnejša razdelitev žetve, pospeševanje kmečkega stanu kot zdrave podlage države. Zato tudi ni mogoče deliti posestev mlekaren, pivovaren, sladkornih tovaren itd., ker vse to je v tesni zvezi s poljedelso produkcijo in s tem s prospehom države. Ne sme biti tako kakor na Ruskem, kjer je brezmiselna razdelitev namesto izboljšanja rodila samo katastrofalne posledice.

Gozda ne bodo delili, in to je še prav posebno prav. Dobro gozdarstvo je mogoče le v velikem obsegu; večje parcele bo obdržala država in jih opravljala ali sama ali pa jih oddajala občinam. Tudi z enotnimi ribolovi bodo tako naredili, oddajali jih bodo javnim skupinam.

V starih deželah — prej avstrijskih — je glede površine in dohodkov prva rž, zlasti ob Češkem lesu, na Češkomoravski višini, v Sudejih, pa tudi drugje. Sledita oves — v višjih delih —, ječmen bolj v nižinah, nato pšenica ob Vltavi, v nižini krede, v Hani v Olomuškem kotlu, na južnem Moravskem itd. Na Moravskem uspeva tudi koruza, zaradi zadostne poletne toplote. Na višjem svetu raste poleg ovsu zlasti krompir — pa tudi drugje —, služi kakor v Galiciji poleg ljudske hrane za dobavo špirta. Zelo goje sladkornopeso, na Češkem zlasti v severni nižini, na Moravskem od Dije do Olomuca itd. Sočivja je povsod dosti, lan uspeva bolj v višavju, konoplja v nižini. Znamenit je češki hmelj, posebno v trikotniku Žatec—Lovni—Rakovnik,

dobave v vprašanju tolarne je dosega največje  
produkcije, omogotjev izsejavanja, zadovoljitev  
polskih delavcev, pravilnejša razdelitev žitne,

pospeša ino množega stana na države pod  
lake države. Kalo tudi ni moč očeti deliti posesti

korvarice to je v letni zvezi s poljedelske pridelki  
eji in s tem s proizvodno države. No sde di  
talo kakor mo Rakovin, kjer je država se  
zadržitev namreko zboljšan robita samo kate



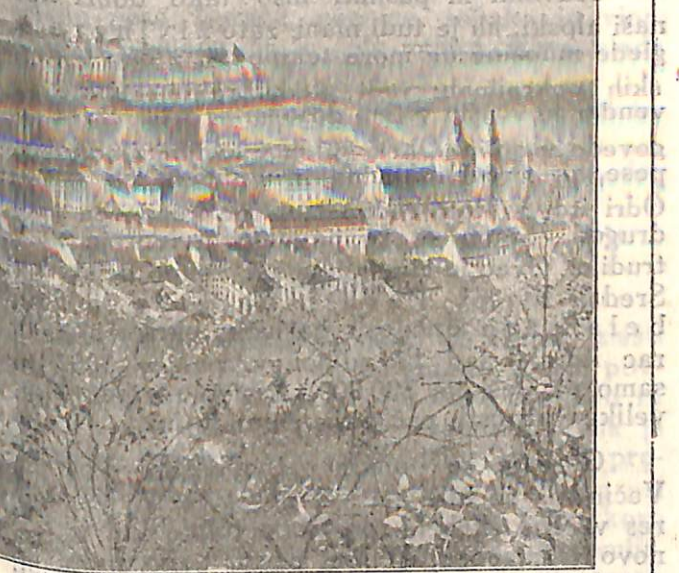
dobavo špika. Koloroje lakorano p  
na Češkem zlasti v severni nižini na Morav  
skem od Dije do Olomuca lid. Sočija je  
govor dosti ta g uspeva bolj v rjavju. Mo

posobno v trilateralu Katic-Lovni-Rakovnik

potem okoli Litoměřice, Roudnice—Ústí, K  
Dubel na Moravskem pa pri Píseku. V pro  
daljici hmejs je Českobudovska past unob

o Karpatih, podobno uspeva v in  
o Karpatih, podobno uspeva v in

o Karpatih, podobno uspeva v in  
o Karpatih, podobno uspeva v in



o Karpatih, podobno uspeva v in  
o Karpatih, podobno uspeva v in

o Karpatih, podobno uspeva v in  
o Karpatih, podobno uspeva v in

potem okoli Litoměřic, Rovdnice—Ustěka in Dube, na Moravskem pa pri Přerovu. V produkciji hmelja je Češkoslovaška prav med prvimi. Na južnem Moravskem od Znojma tja do Karpatskega pobočja uspeva vinska trta, a vsled ugodnega podnebja tudi na Češkem pri Melniku in Žernoseku. S a d j a pridelajo največ v severni nižini, najfinejše vrste pri Litoměřicah; najboljša so jabolka.

Travniki in pašniki niso tako dobri kot naši alpski, jih je tudi manj, zato ž i v i n o r e j a glede množine ne more tekmovati z ono v alpskih pokrajinah; tudi glede kakovosti ne, a vendar jo včasih v tem dosega — prim. izvrstno govedo v dolini Ohre, sploh v krajini sladkorne pese, pri Novem Jičinu in Fulneku ob gornji Odri itd. V Hani redijo izvrstne konje, pa tudi drugod. Sploh se za povdigo živinoreje zelo trudijo. Ovac je čimdalje manj, znano dejstvo v Srednji Evropi. P e r o t n i n a r s t v o i n č e b e l a r s t v o da dosti zaslužka, kokoši, gosi, rac itd. je nad 12 milijonov, panjev 300.000, samo na Češkem 200.000. Ribištvo v rekah ni velike važnosti, pač pa v ribnikih južne Češke.

Gorovje se ponaša z najlepšimi gozdi. Večinoma so bili last veleposestva, ki je zanje res vzorno skrbelo; posekajo toliko kot je n a n o v o zasajenega. V tem oziru lahko sudetske dežele primerjamo s Švedsko. Kakor smo videli pri reformi, bo tako tudi ostalo. Na Češkem je večinoma iglasto drevje, zlasti smreka, na vzhodu pa čimdalje bolj tudi listovci. Les je eden glavnih izvoznih predmetov republike, eksport večinoma po Vltavi—Labi na Nemško.

Lovci imajo dosti divjačine, bodisi srne, jelene itd., bodisi bolj v nižini zajce, fazane i. dr.

V Slovaški in Rusiji sta poljedelstvo in živinoreja prvi vir dohodkov. Veliko je planšarstva; pastirji gredo pomladi na planine in pridejo šole v pozni jeseni zopet nazaj, tako kakor Vlaha v moravskih Beskidih. V Tatri je velikega pomena ovčarstvo, dosti napravijo sira za izvoz. Različna višina omogočuje pridelovanje najrazličnejših vrst, od ovsa in lanu do konoplje, sladkorne pese, koruze, pšenice, tobaka in vina. Tudi dobrega sadja je zelo veliko. Nova vlada bo produkcijo seveda dvignila.

Sudetske dežele so glede intenzivnosti izkoriščanja med prvimi v Evropi, pridelajo povprečno 20 meterskih stotov žita na hektar, dočim jih pri nas samo okoli 10.

### Rudarstvo.

Bogastvo sudetskih dežel na rudah, zlasti na Češkem, je bilo že davno znano. Kakor povsod so se tudi tu gori v prvi vrsti zanimali za zlato in srebro. A žile so usahnile, prišla je Amerika, Afrika, Avstralija, rudarstvo je prenehalo; izplača se le še dobivanje srebra pri Březovi Hori — Příbram —, vsako leto skoro 50.000 kg. V Příbramu je rudarska akademija. Tudi neki drug zemeljski dar prejšnjih časov je še ostal, zdravilne mineralne vode, zlasti ob prelomnici ohrškega jarka.

Sedaj se je rudarstvo zopet poživilo, a vloge ne igrata več zlato in srebro, temveč železo in premog. Železna ruda se nahaja

na Češkem od Prage pa tja do Plzňa, zlasti znane so Nučice pri Pragi. Na Moravskem omenimo predvsem Adamov in Blansko severno od Brna. Vendar pa Moravsko niti oddaleč ne dosega Češke.

Zlasti dobro je, če je premog takoj zraven železne rude, industrija se kar mora razviti. In v tem oziru so sudetske dežele zelo srečne. Dobivajo črni in rjavi premog. Črnega nakopljejo vsako leto okoli 110 do 140 milijonov metrskih stotov, skoro polovico ga daje Šlezija, 15% Moravska, nad tretjino Češka. Glavna zaloga je med Karvinom in Ostravo. Železne rude tukaj sicer ni, a jo dobijo po železnici iz Slovaške, švedska in nemška ruda pa prideta po ladjah prav skoro do premogovnikov. Zato se je razvila velikanska produkcija železa, zlasti v Vitkovicah in v Trziniecu. Manjša skladišča premoğa so na Moravskem pri Boskovicah ob Svitavi ter pri Oslavanih in Rosicah zahodno od Brna; pa so važna, ker je železna ruda blizu. Na Češkem dajeta premog tudi Zacleř in Švadovice, posebno pa znana silurska kačunja; Slani, Buštěhrad, Kladno, Rakovnik, Niřani, Rokicani. Zato tudi lahka produkcija železa iz rud — nad 3 milijone stotov, pri Ostravi 4.5—, Rjavega premoğa ima največ Češka, nad 200 milijonov stotov; skoro ves rjavi premog se osredotoči na veliko prelomnico ohrskega jarka in njegovega podaljška; Falknov, Loket, Homutov, Most, Duhcov, Horni Litvinov, Toplice. Na Moravskem ga nakopljejo 2—3 milijone stotov, zlasti na jugovzvodu pri Kijovu in Hodoninu, približno toliko tudi na Slovaškem.

Zanimivo je primerjanje produkcije premoga pred vojsko in sedaj. Zapišemo v metrskih stotih.

	Črni premog	Rjavi premog	Skupaj
1913	142	232	374
1919	104	171	275
1920	111	197	308
1921	116	211	327

Vidimo, da gre produkcija po vojni hitro navzgor, ni pa še dosegla mirovne višine. Če vzamemo za leto 1913 produkcijo s sto odstotki, znaša v ostalih treh letih toliko:

	Črni premog	Rjavi premog	Skupaj
1919	73	74	73·5
1920	78	85	82
1921	81	91	87

Rjavi premog se prejšnji višini veliko hitreje bliža kakor črni, manjka mu samo še 9%. Strogo moramo ločiti premogovnike na severu, ki delajo že z 90 odstotno mirovno produkcijo, in pa one na jugu z dvetretjinsko. Kako pretežni pomen imajo nekateri kraji napram drugim, kaže tale primer: Od zgoraj navedene produkcije črnega premoga pride v odnosnih letih na Ostravo 94, 68, 75 in 78 milijonov stotov, na Kladno 25, 18, 19 in 22; od rjavega premoga na Most 186, 130, 148 in 161, na Falknov 41, 38, 44 in 45.

Pri Črni na Češkem in Mohelnicah na Moravskem dobivajo ca. 50.000 ton grafita — 50% svetovne produkcije! —, na Češkem še svinec, kositer, uran — r a d i j —. Pogrešno je

pa mnenje, da daje radij samo Češka; tu dobijo na leto poprečno 1700 miligramov elementov radija, Amerika jih pa dá na leto 20.000 miligramov.

Dober strešni skrilavec se nahaja od Olo-muca do Opave, kaolin pri Karlovih varih in Plznu, cement dobivajo pri Berovnu, itd.

Slovaška ima jako veliko soli, važno, ker jo drugi deli republike nimajo. Pri Prešovu dobivajo letno nad 150.000 centov kuhinjske soli. Nahaja se tudi v Rusiji; tam in ob moravski meji tudi petrolej. Zlasti v zadnjih dneh so veliko pisali o novih prav močnih vreclih, ravnotako tudi o premogu. Dobivajo tudi zlato, srebro, svinec, baker, kaolin, in veliko želez-n e r u d e, zlasti ob Hernadu. Veliko je mineralnih vod; teh tudi na Moravskem, Šleskem in Češkem. Karlove vare in Marijine Lazne obišče letno okoli 100.000 gostov. Začetki Karlovih varov gredo v 14. stoletje, v čase velikega kralja Karola IV. Obiskujejo jih zlasti bolni na prebavi, cukrovi bolezni, jetrih, želodcu; Marijine Lazne zdravijo prebavne bolezni, revmatizem, arterijsko sklerozo, srce, jetra, Toplice revmatizem, Luhačovice katare, dihalne in prebavne organe, Pištjan na Slovaškem sklepni revmatizem, revmatizem sploh, kožne bolezni i. t. d.

### Industrija.

Kjer je toliko zemskih darov in kjer stanuje priden in žilav narod, tam se industrija razvije v največjem obsegu. Na Češkem se peča z industrijo 42% prebivalstva, na Moravskem 34%, v Šleziji skoro polovica, na Slovaškem 14%.

Sudetske dežele so med najbolj industrialnimi v celi Evropi. Najprvo predelamo domače pridelke. Če pa teh ni več, n. pr. če usahne ruda, in je kraj že od nekdanj industrialen, si bo naročil surovine od drugod ali pa bo zamenjal že udomačeno industrijo s kako drugo sorodno, n. pr. volno z bombažem. Na vsak način bo skušal ostati pri onem delu, na katero je navajen. V sudetskih deželah je industrija že od nekdanj doma, pospešil jo je uvoz tujega blaga, blagodejno vpliva tudi sosesčina obrtnih nemških krajev. Zato so bile te dežele glede industrije v nekdanji Avstriji prve.

Preglejmo najprvo predelovanje domačih pridelkov. Žito zahteva mlinarsko obrt: mlini v Pragi, Plznu, Starem Plzencu, Selčanu, Benešovu Nimburku, Novem Jičinu, Hranicah, Olomucu, Viškovu, Brnu, Znojmu itd. — Svetovnoznano je češko prekajeno meso, zlasti praške šunke.

Velikanska je produkcija sladkorja iz sladkorne pese, povsod tam, kjer pesa uspeva. Koncentrira se zlasti v labski nižini: Kolin, Časlav, Hrudim, Pardubice, Kraljevi Hradec, Jičin i. dr.; v Šleziji Opava, na Moravskem zlasti Mohelnice, Lipnik, Přerov, Kijov, Hodonin, Břeclav, Slavkov i. dr. Republika je producirala v gospodarskem letu 1919/20 18% vsega pesnega sladkorja v Evropi, skoro 15% vsega na svetu — povsod izvzamemo Rusijo, koje produkcija je pred vojsko češko že dosegla, a sedaj je popolnoma zaspala —. V letu 1920/21 so odnosi odstotki 17·8 in 14, 1921/22 pa 15·75 in 12·7. Če pa vzamemo vso produkcijo sladkorja na svetu, torej tudi trsno, znašajo češko-

šlovaški odstotki 3·2, 3·98 in 3·9. Letošnje zborovanje interesentov v Tatrski Lomnici 7. junija napoveduje v tej industriji težke krize. Svetovna produkcija sladkorja je znašala 1913/14 18,436.000 ton, od tega je bila polovica pesnega. Avstrijska produkcija — to je današnja češkoslovaška — je znašala 1,161.000 ton, za eksport je ostalo 940.000 ton. L. 1921/22 svetovna produkcija 16,578.000 ton, a od teh je nad 69% trsnega sladkorja; češkoslovaška produkcija 607.500 ton, za izvoz ostane 300.000 ton. Generalni ravnatelj tovarnar Mandelik je temeljito razpravljal o tem in nasvetoval tudi odpomočna sredstva. V zvezi s sladkorno industrijo je fabrikacija sladkarij, marmelade, likerjev, čokolade itd., od koje fabrikacije pride 60% na eksport.

Po vsem svetu znano je sudetsko pivo; izvrsten hmelj in ječmen odklanjata skoro vsak uvoz. Male pivovarne izginjajo čimdalje bolj. Pred vojsko je šlo pivo zelo ven. Sedaj ne gre več tako, ker brani to valuta in zato so se vrgle velike tovarne tudi na deželo, ki je bila dosedaj last malih tovarnen. Veleindustrija je doma posebno v Plznu in okolici, po celem ohrskem jarku, v Žatcu, Pragi (Smihov), Benešovu, Protivinu, Budějovicah, Soběslavi, Hrudimu. Na Moravskem v Olomucu, Prostějovu, Přerovu, Kroměřížu, Znojmu itd. Rž in krompir ustvarita industrijo špirta in žganja, ki je povsod razširjena, zlasti pa na južni planoti; v Evropi na četrtem mestu.

Ker je dosti lesa, velika lesna obrt, zlasti v Češkem lesu, Krušnih gorah in ob Karpatih. Lesna industrija daje železniške pragove,

deske, sodove, pohištvo, ki se izdeluje v 50 tovarnah, košare — v 10 tovarnah —, palice in biče — 10 tovarnen —, krtače — 24 tovarnen. Industrija igra č uporabljaja v prvi vrsti les in ima večinoma narodni značaj; tovarnen je 50. Vžigalice izdelujejo ob Češkem lesu in v Pragi; papirnice nahajamo zlasti na severnem Češkem, kjer tvorijo tretjino vseh tamošnjih tovarnen: tako Vrhlabi, Hostine, Trutnov, potem Jičín, Hrudim itd. Tudi na Moravskem in v Šleziji. Tretjino produkcije eksportirajo. V gorovju povsod velikanske žage.

Živinoreja ustvari usnjarsko obrt, ki je povsod doma: Plzeň, Praga, Kutna Hora, Hrudim, Jihlava, Znojmo, Brno itd. Usnjarstvo zopet da snov za rokavice (Praga, Kadaň), za čevljarstvo (Mnihovo Hradište itd.). Izdelovanje rokavic je doma posebno v Pragi; vsako leto napravijo 1,250.000 parov usnjenih rokavic vseh vrst, 75% jih eksportirajo v Anglijo in Nemčijo. Čevlje izdelujejo v 250 tovarnah, eksportirajo pa 70% celotne produkcije.

Domača je železna obrt; razvita je posebno tam, kjer dobivamo železno rudo, najprvo torej v silurski kadunji: Praga, Kladno, Slani, Plzeň, Rokicani, Niřani; potem ob Rudnih gorah in Sudetih; dalje Opava, Vitkovice, Boskovice, Blansko, Adamov, Brno itd. Železniške vozove izdelujejo v Smihovu pri Pragi. Plavžev je 31, surovo železo predelujejo v 34 tovarnah. Prvovrstna je produkcija lokomotiv, vagonov, avtomobilov — osebnih in tovornih —. Svetovnoznani so motorni plugi Praga in Excelsior in sploh vse vrste poljedelskih strojev. Izvažajo jih po celem svetu, konkurirajo uspešno

tudi z ameriškimi izdelki. Topove izdelujejo v Plznu — Škoda —.

Industrija k e m í k a l i j se rada naseli ob plavžih, ki dobavijo železo, ali pa uporablja druge rudnine: Budějovice, Plzeň, Jahimov, cela črta od Kadaña do Děčína, zlasti Usti, Kralupí ob Vltavi, nato Praga in Brno. Proizvajajo razstrelivne snovi, potem pa milo, sveče in umetna gnojila.

Važna eksportna predmeta sta grafit in svinčniki.

Okoli Karlovih varov je veliko tovarnen za izdelovanje p o r c e l a n a, eksportirajo ga 90%. Na visoki stopnji je s t e k l a r s t v o, od navadnih pa do najfinejših izdelkov. Najstarejše je ob Češkem lesu, kjer je dosti lesa in kremenjaka: Vimperk, Lenora, Bergreichenstein, okoli Eisensteina, Tahov; dalje od Biline in Duhcova naprej pa notri do Trutnova, kjer se kar tovarna vrsti za tovarno; Usti zlasti steklenice; Kameni Šenov in Hajda izdelujeta ponarejene žlahtne kamne, Jablonec pa gumbe, bisere i. dr.; v Turnovem brusijo prave žlahtne kamne. Steklarstvo nadalje na višavju med Češko in Moravsko, v Olomucu, Kijovu itd. Češko steklo ima svetoven glas, njegova industrija zaposluje 60.000 delavcev v 200 tovarnah, eksportirajo pa 85% celotne produkcije. Industrija emajla eksportira štiri petine izdelkov, idustrija gumbov pa celo devet desetín. Na severnem Češkem izdelki iz g l i n e, zlasti pri Ustju in Toplicah, potem Budějovice in Znojmo; eksportirajo 75 — 80% produkcije, po vsem svetu. Znamenita je industrija m u z í k a l i j; Plzeň,

Kraslice, Praga, Liberec, Krnov, Unčov; 3000 delavcev v 10 tovarnah.

Od vseh industrij najvažnejša je pa t e k - stilna, obsega štiri petine nekdanje avstro-ogrske. Začetkoma se je zadovoljila z domačimi pridelki — lan, konoplja, volna —, a sedaj to ne zadostuje več, veliko mora uvažati iz tujine. Stara obrt lanu in volne se drži tudi sedaj še prejšnjih krajev produkcije, kakor smo že omenili. L a n predelujejo v Trutnovu, Rumburgu in Aschu; na Moravskem in v Šleziji pa posebno na Jesenikih, kjer ga dosti pridelajo: Mährisch - Schönberg, Römerstadt, Sternberg, Freiwaldau, Krnov (Jägerndorf), Röwersdorf, Opava. V o l n e n a i n d u s t r i j a ima na Češkem središče v Libercu, nadalje Warnsdorf, Asch itd.; na Moravskem se že od nekdanj odlikuje Brno, sledijo — s Šlezijo vred — Krnov, Opava, Novi Jičín in okolica — klobuki —, Jihlava, Vel. Meziříčí. Vse te industrije je pa daleko prekosila b o m b a ž e v a. Mlada je, a izredno napreduje. V Šleziji Freudental, na Moravskem Prostějov, Sternberg, Zabřeh, Mor. Třebova, Svitavi. Na Češkem je več središč; najprvo Liberec, potem Warnsdorf, Rumburg, Friedland, dalje vseskoz od Kralj. Dvora čez Brovmov do Nahoda, nato Kosmanovi pri Mladi Boleslavi, Semili, Praga, Asch. Na več krajih industrija d ž u t e. V Mor. Třebovi in Schönburgu, v Aschu itd. s v i l e n a o b r t. Zelo znano je izdelovanje f e s o v, posebno v Strakonichah in Pisku.

Rodovitni zemlji in kmetijstvu odgovarja živahna industrija domačih pridelkov tudi v S l o v a š k i in deloma Podkarpatski Rusiji.

Večina tovaren sladkorja nekdanje Ogrske in največje obnem so v Slovaški — Trnava, Hatvan itd. Tudi več tobakačnih tovaren je tam — na Češkem, Moravskem in v Šleziji jih je okoli 15 —. V Bratislavi čistijo petrolej in izdelujejo dinamit, v Kežmarku delajo platno. Iz volne povsod surovo sukno. Drugi izdelki so vinski cvet, žganje, brinjevo olje. Vsestranska je železna industrija; veliko je tovaren za izdelovanje celuloze, za pohištvo iz upognjenega lesa itd. Tudi domača mala obrt ima dosti dela. Stranski zaslužek imajo zlasti v izdelovanju lesenih stvari — igrače, kuhinjsko orodje —, dalje v napravi plavov za plovbo po karpatskih rekah. Znani so slovaški piskrovezci.

Videli smo, da računa češkoslovaška industrija predvsem z eksportom. Zato je njena glavna naloga zasigurati si zunanji trg, zlasti onega v avstrijskih nasledstvenih državah in na vzhodu. To bo seveda mogoče le s pametnimi trgovinskimi pogodbami, morebiti z nekaterimi celo s carinsko unijo. Samoljubnost posameznikov se bo morala umakniti splošnim interesom. Rekli smo, da je n. pr. samo v tekstilni industriji prevzela republika 80% avstrijske dediščine; nekateri računijo na 85%, v industriji lana skoro 100%. Dočim je pa štelu prebivalstvo monarhije nad 50 milijonov, ga ima republika samo kakih 13 in pol. Industrija je pa že skoro na prejšnjem višku. Vrednost industrijske letne produkcije čeških dežel so cenili že pred vojsko na sedem in eno četrtno mili-

jarde, dohodki poljedelstva z gozdi vred so pa dajali samo štiri milijarde kron.

Poskusi eksporta v zahodne države po prevratu se niso obnesli, do veljave je prišel zopet jug in vzhod. Začetkom junija letos n. pr. so sklenili Čehi posebno trgovinsko pogodbo z Rusijo. Kljub temu pa teži na industrijo nekaka kriza, zlasti v težavah je usnjarska in čevljarska industrija, dalje tekstilna, steklarska itd. Vse krize od prevrata sem pripisujejo večnemu kolebanju valute; zato mora gledati industrija na to, da se v tem oziru vzpostavi neka stalnost! To je bolezen celega sveta. Konkurenčna zmožnost češke industrije se zmanjšuje zlasti napram nemški industriji, ker stoji češka krona višje kakor nemška marka. Po prevratu je bilo v republiki sami popraševanje zlasti po tekstilnem blagu tako veliko, da se je država proti inozemstvu precej zaprla. A to ni bilo prav, produkcija je bila prevelika, onih 13 do 14 milijonov je bilo kmalu nasičenih in treba je bilo zopet gledati ven v svet in komaj so začeli, je šla pa krona tako kvišku, da so bili dobri nameni zopet zastonj. Tačas je pa zlasti nemška industrija češko marsikje izrinila. Zato pozivajo danes vsi prizadeti merodajne činitelje, naj posvetijo vso pozornost temu tako važnemu vprašanju čehoslovaškega gospodarstva.

Kako pazljivo zasledujejo Čehi vsak pokret na zunaj! Tako n. pr. berem v eksportni prilogi Prager Tagblatta od 24. junija dva člančiča; prvi se tiče porcelanske industrije, drugi pa izvoza stekla. Prva porcelanska tovarna je nastala l. 1792 pri Karlovih varih; sedaj ima ta industrija 66 tovaren s 15.000 delavci, je pa iz-

ključno samo eksportna, do devet desetih. Letna produkcija je dosegla že pred vojsko 40 milijonov kron, sedaj jih lahko 700, čeških namreč. Glavni odjemalci so: nasledstvene države, Unija, Anglija s kolonijami, Holandija s kolonijami itd. Najvažnejša izvozna pristanišča so Hamburg, Antwerpen, Rotterdam, Amsterdam, Trst. Velike važnosti za to industrijo je velesejem v Lipskem. Itd.

V eksportu stekla so napravili Čehi največji napredek v Italiji, 200 vagonov mesečno napram 50 pred vojsko, Italija je v tej panogi danes najboljši odjemalec. V Holandijo eksportirajo danes trikrat toliko stekla kakor pred vojsko, v Belgijo devetkrat toliko itd.

### Trgovina in promet.

Dežele s takimi pridelki in tako industrijo imajo že samoobsebi veliko trgovino in velik promet. Pride pa k temu še njihova lega sredi med industrijskim zapadom in severom in manj industrijskim severovzhodom in jugovzhodom; razvije se mednarodni promet. Glavna črta na **M o r a v s k e m** je jasno zarisana: globoki svet med Sudeti in Karpati spaja Donavo z Odro in Vislo, težkoč ni nobenih. To smo že videli. Takozvana »severna železnica« pelje tu skozi od Dunaja v Břeclav—Bohumín—Krakov. Od Bohumína zveza z Vratislavo in Berolinom na eno stran, na drugo pa čez Jablonkov s Slovaško. — Znano nam je, da višavje med Češko in Moravsko prometu ne dela velikih ovir, vendar gre ena sama glavna črta čez, druge iščejo prehod na severu po nizkem svetu med

višavjem in Jeseniki. Sploh so pa glede prometa na zunaj stranice češkega četverokotnika kaj različne. Višavje med Češko in Moravsko obide promet torej na severovzhodu; ob Sudetih se osredotoči bolj na vzhod; čez Rudne gore gre več železnic, a nobena nima svetovnega pomena; čez Češki les jih gre malo, a so važne; čez granitno planoto samo dve, a sta velikega pomena. Izhod v inozemstvo si poiščejo zlasti v odprtini pri Hebu in pa ob pririvu Labe. Robovi promet kolikortoliko ovirajo, direktna zveza Monakovo—Vratislava ne gre čez Češko, temveč okoli nje čez Draždane. — V notranji Češki se pa ne stavijo prometu nikake večje zapreke, železnice stremijo proti Prazi, naravnemu središču.

Z Dunaja pride prejšnja »državna železnica« v Brno — od tu mnogo stranskih prog, posebno v Jihlavo, v Nemški Brod in čez Vlaro na Slovaško —, od Brna čez Svitave v Pardubice, Kolín in Prago, dalje ob levem bregu Vltave in Labe do Podmoklev. »Severozahodna železnica« ne dela takih ovinkov; glavne postaje: Znojmo, Jihlava, Kolín, dalje ob desnem bregu Labe v Děčín s pristaniščema Laube in Rozavice. Ker prideta tu sem na eno točko dve glavni progi, seveda velikanski blagovni promet, ki ga poleg ladij skozi sotesko Labe proti severu posreduje ena sama proga: pota v Draždane, Lipsko, Berlin, Hamburg. Od Nemškega Broda stranska proga v Pardubice, nato naprej gori ob Labi, se večkrat cepi. — Od Cmuntá gre ena proga čez Tabor v Prago, druga pa ob notranjem robu Češkega lesa proti severozahodu, mimo Budějovic in Plzňa v Heb.

V Budějovice pa prihaja od juga proga iz Linca, sledeč stari »poti soli«. Če hoče kdo naprej v Prago, ima čez Vesele zvezo v Tabor in dalje. Iz Plzňa poleg imenovanih tudi zveze na vse druge strani: v Prago, na sever v Duhcov, čez Domažlice v Monakovo, čez Eisenstein v Paspov ali Monakovo. Iz Heba zveze s severno in zahodno črto ter čez zarezo Waldsassen nazaj zopet z južno Nemčijo, dalje po ohrskem jarku s Prago.

Praga je na Češkem kakor zvezda, iz katere izhajajo žarki: v Plzeň in naprej, v Budějovice in Linec ter dalje na jug, čez Cmunt na Dunaj, čez Jihlavo na Dunaj, čez Svitave v Brno in dalje do Donave, na severno Češko, v Děčín in Podmokle ter dalje na Nemško, v Most in Draždane, po buštěhradski železnici v Homutov in Heb, čez Most in Duhcov po topliški železnici nazaj v Ustje in dalje v Podmokle.

Poleg glavnih prog nam pokaže karta vse polno stranskih. Brno na primer kot sekundarno središče sudetskega omrežja je kakor Plzeň zvezano na vse strani. Kot takozvane transverzalka — poprečne železnice, kojih glavna smer je od zahoda proti vzhodu in ki bodo pri današnji obliki češko-slovaške republike imele najmanj isti pomen kakor dosedanje glavne — omenimo zlasti tele: Plzeň—Praga—Kolin—Ustí na Orlicí—Češka Trěbova—Svitavi, od Češke Trěbove proge na severno Moravsko; »češka transverzalka« Domažlice—Klatovi—Pisek—Tabor—Jihlava; njen podaljšek od Jihlave dalje, »moravska transverzalka«, gre v Brno—Kojetin—Hulin—Vl. Meziříčí—Bielsko v



Velehrad

Poljski Šleziji, kjer se začne »gališka transverzalka«; torej tri transverzalkke od Domažlic do Husiatina v Galiciji. Drugi podaljšek češke transverzalkke je proga Brno—Vlára—dolina Vaga. Ker pa v današnjih razmerah železnica čez Vláro nikakor ne zadostuje potrebam, nameravajo zgraditi drugo progo za zvezo med Praško in Slovaško in sicer kot glavno progo; 20. okt. 1921 je del te proge že začel obratovati.

V Slovaški peljejo za enkrat glavne proge od severa na jug ali obratno, odgovarjajoč ogrski prometni in gospodarski politiki, prečnih železnic ni. V novi državi je pa postala os glavnih zvez čisto druga, pravokotna na prvo; prim. sudetske dežele. O novi zvezi s Praško smo že govorili. Nekatero dosedanjo glavno progo: Košice—Jablonkov—Bohumín; Brěclav—Bratislava; Bratislava—Sob; Bratislava—Novi Komarom; železnice ob rekah Vag, Nitra in Hron itd. Zanimivo je gledati na karti, kako so si znali Čehi v mirovni pogodbi zasigurati železnico ob južni strani Podkarpatske Rusije in v varnost še nekaj sveta pred njo. Sledeč tej železnici na zahod pridemo v Slovaško in nadalje naravnost v Praško. Praška je pajkova glava, noge segajo na vse strani, notri do najvzhodnejšega kotička Podkarpatske Rusije.

Kakor povsod v nasledstvenih državah so morali tudi v Češkoslovaški železniško upravo reorganizirati. Manjkalo je zlasti ljudi za razširjeni delokrog, zlasti na Slovaškem, kjer je bila do tedaj večina železniškega osebja madjarska. Primerjajmo iste razmere pri železnici tudi pri nas. Pričeli so nabavljati nove stroje, vagone,

popravljati tire, razširjati postaje itd. Posebno važnost so polagali na izšolanje uradniškega naraščaja, modernizirali so zavarovanje proti nezgodam, napravili nov pravilnik itd.

Dolžina železniških prog v republiki je znašala l. 1920 11574 km, l. 1921 pa 12329; železniških uslužbencev je bilo l. 1921 156000, od teh 21000 nestalnih. Drugi vir pa govori l. 1921 o 13750 km železniških prog. Za primerjanje povemo, da je naša Jugoslavija za več kot 70% večja kakor Češkoslovaška — prebivalstva je seveda malo manj —, da pa nima niti 10000 km železniških prog. Pač so pri nas razmere čisto drugačne, industrija se s češkoslovaško niti primerjati ne da, gorovje dela dosti večje ovire itd. Izpopolniti bodo morali železniško omrežje zlasti na Slovaškem.

Prometu služijo seveda tudi reke, ki smo o njih govorili, izborne ceste, pošta, telegraf in telefon.

\* \* \*

Trgovina Slovaške se je gibala doslej v okviru ogrskega gospodarstva. Sedaj se mora seveda prilagoditi novim razmeram. Največje tržišče je Bratislava ob Donavi. Kanal od Odre do Donave, o katerem govorijo že desetletja, bo menda šel do Bratislave in ne do Dunaja, kakor so prej mislili. Važno je tudi pristanišče Komarno ob izlivu Vaga ali Vaha v Donavo. Obe pristanišči so priredili sedaj tudi kot zimski pristanišči.

Plovba po Donavi je že zelo živahna. Sedaj mislijo ustanoviti družbo za plovbo po Črnem morju, torej za zvezo z Rusijo, Turčijo itd. Iz-

hodišče ob dolnji Donavi bo rumunski Galac, ki se je po vojski tako dvignil, da je zrastle prebivalstvo za 200.000. Torej prav ameriška rast. Družba se bo imenovala Češkoslovaški Lloyd.

Trgovina Moravske je zelo živahna in se peča s prodajo sukna, zelenjave, vina in žita; pred vojsko je izvozila več žita kakor Češka. Glavna tržišča so: Brno — sejmi —, Olomuc, Prostějov, Trebič, Jihlava. Tudi šlezijska trgovina je velika, izvažajo posebno platneno in bombaževno blago. Glavno tržišče je Opava.

Najvažnejša tržišča Češke so pa Praga, Usti, Liberec in Plzeň.

Obrti in trgovini služijo trg. ob. zbornice v Pragi, Libercu, Plznu, Budějovicah in Hebu, praški in liberški vzorčni sejmi, veliko hranilnic, posojilnic in bank. Najbolj znane so državna poštna hranilnica, češka hranilnica, praška kreditna banka, centralna banka čeških hranilnic, češka industrijska banka, nemška agrarna banka, Böhmische Unionbank, anglo-banka, eskomptna banka, moravska eskomptna in moravska agrarna banka; največja med vsemi je pa Živnostenská banka, ki vzorno združuje gospodarsko in narodnopolitično delo.

Razvoj bank po prevratu je ogromen. Prej so imele svoje središče na Dunaju, sedaj pa v republiki sami. Razvoj se nam kaže n. pr. v ustanovitvi novih industrijskih družb, kar se vrši s pomočjo bank: l. 1919 so jih nanovo ustanovili 56 s kapitalom 27 milijonov čeških kron, l. 1920 pa 130 s kapitalom 765 m. č. K. Akcijski kapital pri čeških bankah je znašal l. 1918 400 mi-

lijonov č. K, l. 1919 900, l. 1920 pa 1725 m. č. K. V bankah je bilo naloženih l. 1919 2521 milij. č. kron, koncem oktobra 1921 pa 4012 milijonov. Pri hranilnicah so pa znašale vloge l. 1919 5512 milijonov, koncem avgusta 1921 pa 6836. Leta 1920 in 1921 so nanovo ustanovili 14 bank s kapitalom 351 m. č. K. Temu ogromnemu razvoju odgovarjajo tudi primerni izredni dobički.

Zelo so se povspele tudi slovaške banke. Madjari narodnih slovaških bank niso mogli videti in so jim delali vse mogoče ovire. Vsega skupaj so imeli Slovaki pred prevratom 40 majhnih denarnih zavodov. Ti so se po prevratu združili v štiri velike banke, kojih bilanca za l. 1921 — iz Prager Presse, 4. 6. 1922 — je bila tale: Narodna banka akc. kapital 12,600.000 K, rezerve 9,130.000, dobiček 1,648.000K; ameriško-slovenska banka — Slovaki pravijo slovenski, ne slovaški — 25,000.000, 12,250.000, 2,537.000; Tatrabanka 75,000.000, 16,200.000, 4,416.000; Slovenska banka 70,000.000, 47,404.000, 9,018.000; skupaj 182,600.000 84,984.000, 17,619.000.

Izvoz republike: žito, sadje, sladkor, hmelj, les, deske, celuloza, papir za časnike; steklo, porcelan, jablonsko blago; premog, grafit; poljedelski stroji, netila, barve, kemikalije, pivo, žganje; volneno, bombaževo in platneno blago.

Uvoz republike: Iz Švedske: rude, sienit — trd kamen —; iz Rusije: lan in laneno seme; iz Poljske: petrolej in sol; iz Rumunije: žito in petrolej; iz Ogrske in Jugoslavije: moka, vino, tobak, meso; iz Avstrije: vino, že-

lezna ruda, sol; iz Italije: južno sadje, vino, riž, svila; iz Švice: ure, svila, šokolada; iz Nemčije: stroji, kemikalije, sol, jeklo, umetna gnojila, knjige; iz inozemstva: žito, kolonialno blago, volna, bombaž, moka, mast, kopra — posušena zrna kokosovih orehov —, gumi, petrolej, tobak.

Poglejmo še trgovsko bilanco češke zunanje trgovine za l. 1920 in 1921. Imamo podatke za težo, kar je tudi prav, pa vrednostne podatke, kar je navadno. Vedeti moramo pa, da se je vrednost češke krone od 1920 do 1921 zelo dvignila, da so torej krone l. 1921 nekaj drugega kakor pa l. 1920. Sredi leta 1922 je češka krona v Curihu nad 10, naša pa 1'6.

	1920	1921
Izvoz . . .	27.569,414.586 K	27.312,189.300 K
Uvoz . . .	23.384,411.785 „	22.435,356.046 „
<u>Aktivum . . .</u>	<u>4.185,002.801 K</u>	<u>4.876,833.254 K</u>

Leta 1920 so torej za 4185 milijonov več izvozili kakor uvozili, l. 1921 pa za 4877 milijonov več. Obakrat je bilanca torej visoko aktivna.

Glavna postojanka v uvozni bilanci je žito in pa surovine za industrijo. Žita so l. 1921 za skoro tri milijarde kron več importirali kakor l. 1920 in je dobro znamenje celokupnega gospodarstva, da ta pasivum na bilanco l. 1921 ni dosti vplival, saj je aktivum še za skoro 700 milijonov večji kakor l. 1920.

Zelo zanimivi so podatki za uvoz in izvoz bombaža in izdelkov iz njega. Surov bombaž importirajo, fabrikate eksportirajo.

	1920	1921
Uvoz . . . . .	5.029,843.100 K	3.446,545.128 K
Izvoz . . . . .	2.525,612.960 „	3.473,410.314 „
Bilanca . . . . .	— 2.504,230.140 K	+ 26,865.186 K

To čudno preloženje iz velikanskega pasiva v majhni aktivum razlagajo tako, da je bila republika po prevratu skoro brez bombaža in ga je morala šele nakupiti, in sicer za ceno, ki je bila l. 1920 trikrat tako velika kakor pa l. 1921. L. 1920 nakupljeni bombaž pa pride vpoštev pri izvozu l. 1921, ki je za skoro eno milijardo večji kakor l. 1920. Pričakujejo z vso upravičenostjo, da bo kljub neugodnim eksportnim razmeram bombažev aktivum za l. 1922 dosti večji.

Prav čudijo se izrednemu aktivu v trgovini volne in volnenih izdelkov. So morali imeti pač še veliko starih zalog doma. Tozadevne številke so:

	1920	1921
Izvoz . . . . .	6.683,763.600 K	4.134,127.593 K
Uvoz . . . . .	2.211,534.600 „	2.066,296.558 „
Aktivum . . . . .	4.472,229.000 K	2.067,831.035 K

Pri svili in svilenih izdelkih opazimo isto kakor pri bombažu, precejšnji pasivum se je izpremenil v aktivum, ki je pa tukaj velik. Vzrok je gotovo tudi isti kakor pri bombažu.

	1920	1921
Uvoz . . . . .	299,355.500 K	475,805.412 K
Izvoz . . . . .	151,957.300 „	627,215.332 „
Bilanca . . . . .	— 147,398.200 K	+ 151,409.920 K

Uvoz konfekcijskega blaga je znašal l. 1920 590 milijonov kron, l. 1921 samo 66; izvoz 904 in 800, aktivum l. 1920 314, l. 1921 pa 742 milijonov kron.

Papir in papirno blago je kljub precejšnjemu uvozu visoko aktivna postojanka, aktivum se je dvignil od 469 na 528 milijonov kron, akoravno je eksport padel od 695 na 654 milijonov kron.

#### Usnje in usnjeno blago.

	1920	1921
Uvoz . . . . .	366,992.900 K	380,758.042 K
Izvoz . . . . .	642,242.000 „	875,605.880 „
Aktivum . . . . .	275,249.100 K	494,847.383 K

Torej velikanski aktivum. Isto vidimo pri železu in železnem blagu.

	1920	1921
Uvoz . . . . .	929,594.985 K	540,757.012 K
Izvoz . . . . .	1.511,288.260 „	1.288,561.087 „
Aktivum . . . . .	581,693.275 K	747,804.075 K

Bilanca nežlahtnih kovin in blaga iz njih je bila pasivna, l. 1920 za 422, l. 1921 pa za 105 milijonov. Tako tudi električna industrija, 644 in 580.

Zelo se je pa dvignil aktivum v strojih.

	1920	1921
Uvoz . . . . .	560,494.512 K	544,034.271 K
Izvoz . . . . .	558,203.325 „	902,894.635 „
Bilanca . . . . .	— 2,791.187 K	+ 358,860.364 K

Visoko aktivna postojanka je seveda sladkor. Importa ni, eksport je torej domačega isto kakor aktivum. Znašal je l. 1920 3393 milijonov, l. 1921 pa 3742 milijonov.

Kurivo — les, premog in šota — so bili obakrat visoko aktivni; l. 1920 je bil eksport za 1219 milijonov kron večji kakor import, leta 1921 pa za 2329.

Tretji glavni eksportni predmet iz domačega blaga, steklo in stekleni izdelki, je seveda tudi zelo aktiven, 1848 in 2020 milijonov kron.

Tobačni import se je dvignil od 296 na 778 milijonov kron, kar je čist pasivum. Zato priporočajo nekateri tobačne nasade.

Po pravici imenuje Votruba, predsednik češkoslovaške eksportne družbe, trgovca najvažnejši državotvorni element, ki ima zelo odgovorno vlogo. Zato mora država tega nenadomestljivega gospodarskega delavca na vso moč podpirati, mu dati priložnost, da se izpopolnuje in tako lažje vrši veliko državotvorno nalogo. Preko 90% morajo importirati takega blaga, ki ga dežela sama ne producira, industrija ga deloma doma predela in trgovec mora iskati možnost prodaje. Če odštejemo premog, obstoji večja polovica češkega eksporta iz industrijskih izdelkov, po vrednosti najmanj 85 do 90%; seveda je tukaj tudi domače predelano blago.

\* \* \*

Vse skupaj, zemlja, poljedelstvo, rudarstvo, industrija, trgovina itd., tvori narodno premoženje. Začetkom l. 1922 so po tedanji

kupni vrednosti češkoslovaške krone cenili vse narodno premoženje republike na ca. 260 do 280 milijard kron, ki se takole razdele: zemljišča 70—75 milijard, poslopja ca. 45, rudokopi 30, premično premoženje 110—120 milijard. To premoženje je obremenjeno s 50 milijardami državnega dolga, ostane torej čistega narodnega premoženja 210 do 230 milijard kron. Z drugimi besedami: Na vsakega češkega državljana pride 1630 kron narodnega premoženja, oziroma nad 10.000 jugoslovanskih kron, po valuti začetkom julija 1922.

### Kraji.

Nekatere smo imenovali že pri dotičnih pridelkih, izdelkih itd. Nekaj jih tukaj še enkrat, nekaj ne. Za druge glej karto.

Najvažnejša selišča Slovaške in Rusije so tam, kjer stopijo reke iz gorovja ven, tako Munkačevo s 17.000 prebivalci, Užhorod 20, Košice 52, nad njimi Prešov 16, dalje Nove Zamki 16, Trnava 15, ob izlivu Vaha v Donavo Komarno 22. Kjer stopi Donava skozi sotesko ven v nižino, že večkrat omenjena Bratislava, l. 1910 : 78, sedaj nad 90.000. Ob Tatri znana kopališča Smokovec, Tatarska Lomnica, Štrbske pleso itd.

Rudarstvo in industrija sta ob meji Šlesije in Moravske nakopičila zelo veliko ljudi; združili so Moravsko in Šlesko Ostravo v Veliko Ostravo s 150.000 prebivalci; tam blizu Vítkovice 27, Karvin 17 itd. Dimnik pri dimniku, velikanske naprave za odvoz premoga

in industrijskih izdelkov, za dovoz železa itd. Ob izstopu Moravice v nižino leži ob Opavi Opava 34, glavno mesto Šlezije, ob izstopu Opave iz Jesenikov pa Krnov, l. 1910 : 17. Znani nam severomoravski kraji imajo večinoma 10—20.000 prebivalcev, Prostějov, glavni kraj rodovitne Hane, jih ima nad 30.000. Sredi med njimi je Olomuc, sedaj povečan v Veliki Olomuc, nad 50.000. Prej je bil prvo mesto Moravske, leži ob glavni reki, sredi zelo rodovitnega kotla, a velika prometna črta gre sedaj proti severovzhodu in se ga ogne, skalnati bregovi Morave so ga določili za trdnjavo in kot trdnjava je zaostal za Brnom. Sedaj se hitreje razvija, zlasti ko mu gre vlada tako zelo na roko. Znojmo ima nad 20.000 prebivalcev, Jihlava samo 26 — kakor 1910 —. Jug in pa višavje med Češko in Moravsko nimata veliko večjih mest, ti dve sta največji. V Jihlavi prej rudarstvo, sedaj suknarstvo.

V srednjem veku sta bili na Moravskem dve kneževini, z dvema glavnima mestoma: Brno in Olomuc. Moravska nima namreč tako izrazitega središča kot Češka, dva kotla vidimo, v enem zbira dotoke Morava, v drugem Dija ali kakor Čehi pravijo, Dije. Ob robu Bojične gmote, tam kjer se reke sploh približajo, Svratka in Svitava pa združita, se strnejo ceste z višavja s cesto ob robu, v bližini imamo pa premog; že prej tu cvetočo industrijo je premog poživil, zato je glavno mesto Moravske, Brno, daleko prekosilo vsa druga moravska mesta. Brno je prvo tovarniško mesto Moravske — sukno, stroji —, tudi prvo trgovsko mesto. Tam je sedež najvišjega sodišča re-

publike, tam je češka in nemška univerza, češka in nemška tehnika, star muzej, stara glavna cerkev, je sedež škofa. Nad mestom razvpiti Spielberg, nekdanja državna jetnišnica, s hudimi ječami in mučilnimi pripravami globoko pod zemljo. Slavni italijanski pesnik in pisatelj Silvio Pellico je bil s par drugimi Italijani vred na Spielbergu zaprt, ravno pred sto leti. Piše nam o tem v krasni knjigi: Moje ječe. Zaprla ga je avstrijska vlada, ker se je boril za narodno italijansko stvar; Lombardija in Beneška sta bili takrat avstrijski. Ko so ga izpustili, je bil strt na duhu in telesu. Letos so Italijani v spomin na narodno mučeništvo onih trpinov Spielberg posetili; videli smo fotografije, ki so nam pokazale temnice, kjer so bili zaprti.

Leta 1919 in 1920 so priklopili Brnu več sosednih občin in napravili Veliko Brno; l. 1910 126.000 prebivalcev, sedaj pa skoro 100.000 več, 221.000. Prej so šteli Brno med nemška mesta, še 1910 je bilo razmerje Nemcev in Čehov 73 : 27. A kdor pozna nekdanje avstrijsko štetje, vé, da je bilo razmerje popolnoma drugo. S priklopljenjem sosednih čeških občin bi imelo mesto sedaj tudi po avstrijskem štetju češko večino, tako pa tem bolj. Okoli 5% prebivalcev je židov, 2% sta protestantska, drugi so bili do najnovejših časov vsi katoliki. Kakšne uspehe je imela propaganda za narodno cerkev, tega še ne vemo.

Pri Adamovem severno od Brna je votlina Vipustek z dvema vhodoma, ena najdaljših votlin sploh, z veliko množico hodnikov in prepadov, iz katerih žuborijo podzemске vode. Severno od Adamovega je kraj Sloup (Slovp). Pokrajina je kraška. Vse polno je v apnencu lu-

kenj in votlin, ki vsrkavajo vodo. Ljudstvo misli, da je tukaj spodaj veliko podzemsko jezero, ki vzame vso vodo vase in koje odtoki pridejo na drugih krajih zopet na dan. Res so vsa tla izvotljena od podzemsko tekočih rek: včasih se je strop take votline zrušil, nastale so v tleh lijaste globine in vdori. Največji tak zemski vdor je Macoha; sivkastobela stena se na najbolj strmem kraju dviga 138 m navpično iz globine; tu teče potok. L. 1920. so poleg Macohe odkrili krasne votline s kapniki. Torej približno tako, kakor pri nas na Krasu; zato imenujejo te kraje tudi »Moravsko Postojno«. — Veličastno kapniško jamo pri Sloupu so odkrili l. 1880. V drugih jamah v okolici, znanih že dalj časa, so dobili bogate okamenine prastarih živali, posebno kosti medveda, ki je stanoval v votlinah. Ves ta okraj ob Svitavi in njenih dotokih severno od Brna do Sloupa imenujejo »Moravsko Švico«.

Iz Brna pridemo preko Kijova — že parkrat imenovanega ali pa preko Kroměříža — znanega iz leta 1848 — v Ogrsko Hradište, mesto starodavne zunanosti — že Matija Korvin ga je oblegal, 1469—73 —. Blizu tam je bila baje trdnjava Velehrad, sedež velikomoravskih knezov, a so jo Madjari začetkom 10. stoletja do tal razdejali. Ciril in Metod sta krstila tukaj češkega vojvoda Bořivoja. L. 1202 so zgradili poleg današnje vasi Velehrad opatijo cistercienzov; danes je to slavna velehradska božja pot.

Na južnem Češkem se vrši promet po višini, ceste in železnice gredo v dolino le tedaj, če morajo prekoračiti reko, za kar si poiščejo najugodnejšo točko; tam nastanejo mesta. Zato so skoro vsa mesta na južnem Češkem mesta ob mostovih. In ker je južni del sploh revnejši kakor severni, zato mesta niso velika. Drugače je na severu: zemlja rodovitna, notranjih zakladov dosti, podnebje ugodnejše,

reke plovne, vsled tega večja industrija, večji promet, večja mesta.

Naravno središče južne Češke so Budějovice s 45.000 prebivalci, torej približno kakor Ljubljana; so edini večji kraj. Pisek 15, Tabor 12, Klatovi 14. Zelo ugodno lego ima Plzeň, drugo mesto na Češkem, 88.000 preb., a kljubtemu samo osmina Prage. Štiri reke se združijo tukaj, ob vseh štirih znamenite ceste, potem se odcepita tu še cesti v Prago in na sever, šest železnic; v okolici premog in železo, zemlja rodovitna, zato je Plzeň industrijsko, trgovsko in prometno središče velikega pomena. Ker je na eni strani privlačna sila Plzně velika, na drugi strani pa ona Prage še večja, so mesta silurske kadunje majhna, Příbram n. pr. 13, Kladno 19.

Ceste od Plzně in po ohrskem jarku se združijo v Hebu, naprej na Nemško je zveza lahka; zato Heb važno križišče, 30.000 preb. Asch 22, Kraslice 14, Karlovi vari 17 — domačega prebivalstva namreč —, bližnji industrijski Fischern 11 — veliko nasprotje: industrija in zdravilišče —; Žatec 16. Premogarski kraji v jarku pod Rudnimi gorami so zelo narastli, naselilo se je tam med prej popolnoma nemškim prebivalstvom tudi zelo veliko Čehov, ki se bodo seveda obdržali. Že leta 1910 je štelo okrajno glavarstvo Most 25% Čehov, Duhcov 26, Toplice 13%. Homutov ima 20.000 preb., Most 26, Duhcov 12, Toplice 27, z bližnjo industrijsko okolico pa 40.

Sudetska Češka je zelo industrialna, prebivalstvo gosto. Kraje že poznamo. Rumburg 11, Warnsdorf 23, Liberec 36, s predmestji

70, Jablonec 30, Trutnov 16, Kr. Dvor 15, Nahod 12.

Prehajamo v labsko nižino; tu delajo najbogatejši češki kmetje — žito, sadje, pesa itd. —. Največji imejitelji sladkornih poljan se imenujejo »cukrovi baroni«. Veliko mest s precej enakim številom prebivalstva, 10 do 20 tisoč. Kraljevi Hradec 11, Hrudim 14, Pardubice 20, Kutna Hora 16, Kolin 16, Ml. Boleslav 16. Blizu tam, kjer stopi Laba v Češko sredogorje, Litomeřice 15.

Ob izstopu, tam, kjer dobi Laba dotok Bělo in pride do nje cesta iz premogarskih krajev, Ústí (Ustje), 40.000 preb., največje пристanišče ob Labi. Od tu ali pa tu mimo gredo produkti cele Češke, v prvi vrsti rjavi premog in sladkor, potem pa žito, sadje, pivo, mineralna voda, les, kamen za zidavo, blago iz stekla, porcelan, kemikalije itd. Uvažajo pa v prvi vrsti kavo, riž, dišave, bombaž, volno. Ústje je glede teže imelo pred vojsko več blagovnega prometa kakor Trst, do l. 1914 vsako leto 20 do 25 milijonov centov, skoro izključno po Labi doli. Tam je n. pr. tovarna, ki izdelava vsako leto za 12—15.000 vagonov sode, žveplene kisline, klorovega apna itd. V Ustju je največja javna ljudska knjižnica cele republike. Tudi obrtni mesti Podmokli in Děčín imata velik promet; pristanišči Laube in Rozavice s skoro 10 milijoni centi blaga sta zlasti prekladišči.

Tam, kjer prehaja nižavje v višavje, kjer se združi cesta od juga na sever z ono od vzhoda proti zahodu, skoro v geometričnem središču Češke, je vzrastlo veliko mesto, **Praga**.

Vltava je malo prej postala plovna, tu stopi v nižino, bregovi se razmaknejo, zopet povod, da nastane večja naselbina. Ceste, ki stremijo proti sredi dežele, torej proti Pragi, morajo prekoračiti večinoma samo eno večjo reko; kamorkoli drugam gremo, povsod je treba več mostov. Zahod nam daje železo in premog, vzhod pa žito, sladkor in druge pridelke. V Pragi se vse osredotoči, Praga je n a r a v n o s r e d i š č e Č e š k e, pa t u d i d u š e v n o s r e d i š č e Č e h o v.

Razlikujemo več delov, Prago samo in pa predmestja. Prebivalstvo središča seveda ne more več rasti, kar je splošen pojav pri vseh velikih mestih, nekaj nad 200.000; a izredno hitro rastejo predmestja Karlin, Žižkov, Kr. Vinohradi, Smihov. S predmestji 676.000 prebivalcev, z bližnjo okolico do 800.000. Nemcev je le še malo; l. 1910 jih je bilo v mestu samem samo še 8·5%, v Vinohradih 4·7, Karlinu 5·1, Smihovu 3·2, Žižkovu 1·6%; v celi Pragi 6·1%. Leta 1921 se je pa njih število zmanjšalo na 4·6%; pač so šteli sedaj žide zase in ti so se l. 1910 povečini prišteli Nemcem. Število Čehov je od 93·75% l. 1910 se dvignilo na 94·19% l. 1921. Gospodarski in politični pomen praških Nemcev je pa veliko večji, kakor bi sodili po njih številu; absolutno število l. 1921 30.429.

Ravno število prebivalstva kaže velikanski pomen Prage; šteje nad desetino vsega prebivalstva Češke, dvajsetino prebivalstva vse republike.

Krasna je lega Prage ob obeh bregovih Vltave, polno monumentalnih stavb, cerkva, palač, stolpov, mostov. Ne imenuje se zastonj

»stostolpa«. Aleksander Humboldt šteje Prago med najlepša mesta sveta, takoj za Carigradom, Napoljem in Lizbono.

Vse polno je zgodovinskih spominov. Vedno je bila v središču zgodovinskega poteka. Znameniti Hradčani nam posebno govorijo o tem; 3 dvorišča, 440 sob in dvoran, Masaryk stanuje tu, predsednik republike, 23. 5. 1618 met skozi okno. Zraven je cerkev sv. Vida, prava umetniška zakladnica. Strahovski samostan z bogato knjižnico in zbirko slik. Med drugimi palačami zlasti Waldsteinova; potem mestna hiša v starem mestu, v novem mestu — 1419 met skozi okno —, dva stolpa, Karolova cerkev, Višehrad z ostanki Libušinega gradu, s kojim se prične zgodovina dežele itd. Spomeniki Karola IV., Palackeega in Husa. Devet mostov, najznamenitejši je Karolov, dograjen l. 1357. Več je otokov, ki lepoto mesta še bolj dvignejo.

Praga ima češko in nemško univerzo, češko in nemško tehniko, češki in nemški konservatorij itd. Vse polno ima muzejev in drugih zbirk. Praga je važno industrijsko mesto. V predmestjih izdelujejo steklenino, stroje, vagoni, avtomobile, perilo, izdelke iz bombaža, papirja in usnja, rokavice, znano je praško prekajeno meso itd.



## Kratek zgodovinski pregled.

### Prvi čas.

Sredi šestega stoletja so prišli Slovani v sedanje sudetske dežele. Borili so se z Obri, v boju jim je pomagal S a m o. Ustanovil je veliko kraljestvo, središče je bila Češka, vladal je 623—662. Po njegovi smrti kraljestvo razpade. Okoli l. 870 beremo o slovanskem knezu P r i v i n a na Slovaškem, v okolici Nitre. V istem času si ustanovi na Moravskem knez M o j m i r močno državo, prežene tudi Privino. Mojmiru sledi R a s t i s l a v in v onih dneh prideta na Moravsko sveta brata C i r i l in M e t o d, središče njiju delovanja je bil baje slavni Velehrad, cerkev narodna. Rastislavu sledi S v a t o p l u k, država njegova se razprostira od Sudetov doli v ogrsko nižino, kajti tudi del Čehov mu je pokoren, o knezu Bořivoju smo govorili. Po Svatoplukovi smrti — 894 — si njegovi trije sinovi razdelijo državo, ne morejo je pa z uspehom braniti proti Madjarom in kmalu po letu 900 ne slišimo nič več o njej. Deloma jo je bil pokopal že Svatopluk sam, ker je po Metodovi smrti 885 njegove učence pregnal in vpeljal zopet latinsko liturgijo; on ni znal ceniti vrednosti narodne cerkve v tistih časih.

Čehi so postali po Samovi smrti samosvojni, beremo posebno o dveh rodovih. Zastopnik

enega rodu, Přemysl, se poroči z zastopnico drugega, Libušo. To je menda pravljica, v njej pa zgodovinska resnica združitve rodov. Potomci Přemysla vladajo v Pragi, pridejo pa polagoma pod vpliv nemških kraljev. Nikdar pa nemški kralji ne morejo dežele popolnoma osvojiti, naravne meje so Češki premočna obramba. Knez V a c l a v (928—935) utrdi krščanstvo, proti njemu nastopi brat Boleslav, V a c l a v a ubijejo, a tudi Boleslav podpira krščanstvo. Čehi odločijo tedaj bitko na Leškem polju pri Avgzburgu 955; Madjari, ki so bili prej zmeraj vpadali na Nemško, morajo nazaj in ostanejo v ogrski nižini. Boleslava sin Boleslav II. (967 do 999) se imenuje ustanovitelj praške škofije, 973. Takrat živi sv. V o j t e h, pridigar in misijonar, in na misijonskem potu v Prusiji tudi umre, mučeniške smrti.

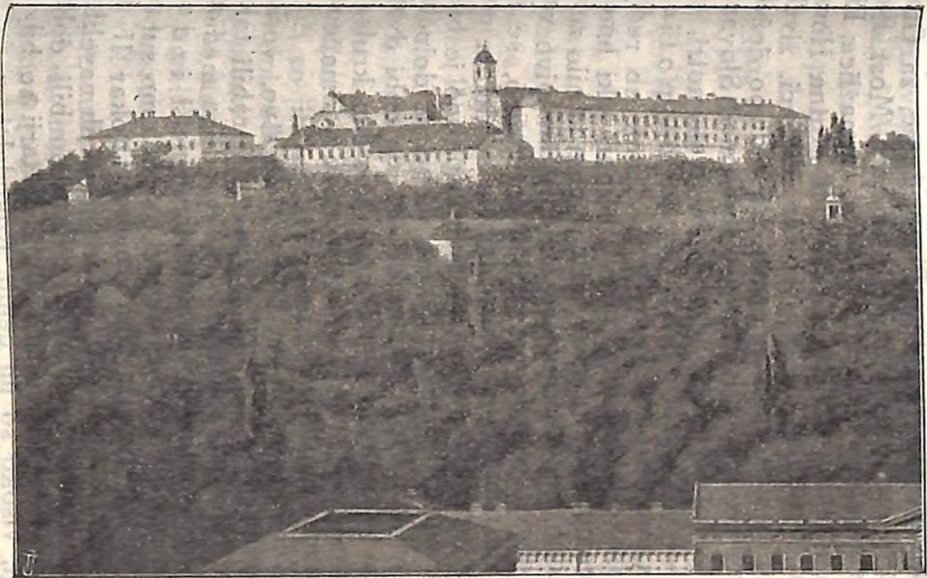
Poljski vpliv po letu 1000 je le začasen; Čehi si osvojijo tudi Moravsko, ki je bila s soslednimi deli Šleske postala poljska pokrajina. Eden največjih čeških knezov je B ř e t i s l a v A h i l (1034—1055). Združil je Češko in Moravsko — tej so prištevali tudi sosedne dele Slezije — in mislil je na ustanovitev velike slovanske države. Osvojil si je Poljsko, tedaj v notranjosti popolnoma razpadlo; sicer to ni bilo trajno, a vseeno je visoko dvignil slavo češkega imena. V poznejših časih slišimo o samih notranjih bojih, povzročenih po neurejenem nasledstvu. Za naš pregled ti boji nimajo pomena. V lepi luči zažari Češka zopet za časa zadnjih Přemyslidov.

P ř e m y s l O t o k a r I. (1197—1230) si je s pametno politiko pridobil zaupanje in na-

klonjenost Štavfovca Friderika II. in papeža-velikana Inocenca III. Štavfovec je v priznanje Přemyslovih uslug povzdignil l. 1212 Češko v dedno kraljevino, s tako malo odvisnostjo od Nemčije, da je bilo to skoraj res le na papirju. Njegov sin Vaclav I. (1230—1253) je branil Češko z uspehom proti Mongolom, ki so bili tedaj vpadli v Evropo in zaslužjili Rusijo; ob trdni češki trdnjavi odbiti so se obrnili na Ogrsko in potolkli tam Bela IV. Vaclavov sin Přemysl Otokar II. (1253—1278) je priklopil sudetskimi deželami še Avstrijo, Štajersko, Koroško in velik del Kranjske in Primorske, njegova država je segala od Krkonošev do Adrije! Sprl se je pa s Habsburžanom Rudolfom, ne hoteč ga priznati za Nemškega kralja in ne hoteč mu izročiti nanovo dobljenih pokrajin. Bitka pri Suhih Krutih na Moravskem polju l. 1278 odloči proti Otokarju, zgubi bitko in življenje. Njegova naslednika Vaclav II. (1278 do 1305) in Vaclav III. (1305—1306) sta zadnja iz te slavne rodovine; obdržala sta vlado v sudetskih deželah. Otokarja zgodovina srednjega veka zelo hvali, imenovali so ga drugega Aleksandra, v veliko zaslugo so mu šteni obrambo vzhodnih alpskih dežel proti »Ogrom, Kumanom in Tatarom«; tudi veliki Dante je poln občudovanja zanj.

\* \* \*

Proti koncu sedaj označene dobe moramo omeniti zlasti ustanovitve in razvoje mest. Nastala so ob naravnih stočičih cest, v bližini gradov in samostanov, ali pa po načrtu. Za časa Otokarja I. nastaneta Kraljevi



Špilberg

Hradec in Litomeřice, za časa Vaclava I. staro praško mesto, Homutov, Plzeň, Žatec, za Otokarja II. in pozneje pa Usti na Labi, Most, Budějovice, Časlav, Kadaň, Beroun, Domažlice, Pisek, Krumlov itd., za Vaclava II. Kutna Hora. Prebivalci mest so bili izvečine Nemci, živeli so po svojem lastnem pravu. Pa tudi po deželi se je naselilo dosti Nemcev, sredi med Slovani, ne samo potom kolonizacije od meje notri.

Ljudstvo je živelo predvsem od poljedelstva in živinoreje. Konje so redili zlasti okoli Pardubic, žatski in moravski hmelj se imenujeta že takrat. Varenje piva je bilo zelo navadno, začetkoma je vsaka družina pivo varila doma. Ker je pa postalo predrago, se je varenje premestilo v mesta in ta so dobila pozneje tozadevni monopol. Kako splošno je bilo razširjeno pitje piva, vidimo n. pr. iz določbe olomuškega škofa Bruna l. 1258, da dobi dvajset na koru pojočih učencev vsak dan kruh in pivo. — Tudi trta je bila takrat že udomačena, večinoma tam, kjer je sedaj

Zelo razširjeno je bilo čebelarstvo, voska so veliko porabili, strd so pa tedaj rabili tako kakor mi sedaj sladkor, zelo pa tudi za medico.

Od rokodelcev so bili najvažnejši izdelovalci sukna in zlatarji. rino sukno so dobivali prej iz Nizozemske, Otokar II. je pa poklical suknarje iz Flandrije in jih naselil v čeških mestih. Najbolj na glasu so bili dolgo časa izdelki Jihlave. Najboljši zlatarji so bili v Pragi, visoko so jih cenili. Rokodelci so se že v 13. stoletju združili v bratovščine ali cehe.

V vseh mestih je bil velik trg, tam so bili sejmi, tedenski in letni. Marsikako mesto je

imelo pravico prisiliti mimopotujočega trgovca, da je svoje blago nekaj dni tam razstavil in prodajal. V zadnjih dneh Přemyslidov beremo že o bankah in menjalnicah, urejenih po zgledu Florence in Benetk. Denar je bil iz zlata in srebra, začetkoma tehnično nepopoln, potem pa prav čeden. Kovali so ga na več krajih, vladarji so pravico kovanja oddajali tistemu, ki je največ ponudil. Denar so večkrat obnovili, a pri tem poslabšali in Kozma piše: Ne kuga, ne besnost sovražnikova, tudi če bi celo deželo oropal in požgal, ne škoduje ljudstvu božjemu tako kakor večkratna sprememba in goljufivo poslabšanje denarja. Nazadnje je Vaclav II. izvedel popolno novčnoroformo, l. 1300; denar so kovali odslej v Kutni Hori, nad 500 let. Bil je tehnično tako dovršen in vsebinsko tako dober, da se ga je posluževal srednjeevropski trg več stoletij. Denarna kupčija in trgovina je bila tudi v čeških deželah v rokah židov. Sovražili in preganjali so jih, obenem pa tudi iskali, ker so v sili bili dobrodošli. Ko je Vaclav II. odstopil nekega plemiču osem židov v svrhu denarnih kupčij, je stavil tale pogoj: če eden teh židov umre, si plemič lahko poišče drugega, a ne doma, ker te potrebuje kralj sam, temveč v tujini.

Zlato in srebro so dobivali na več krajih, rudarje so klicali zlasti iz Nemčije. Vladarji so imeli veliko dobička od rudokopstva, bogastvo zadnjih Přemyslidov je bilo znano po celem svetu.

Češka je že takrat imela svojo zgodovino napisano; praški dekan Kozma je začetkom 12. stoletja spisal kroniko, ki mu je

dala naslov očeta češke zgodovine. V začetku pripoveduje pravljice in povesti, od l. 1038 naprej se pa sklicuje na poročila očitvidcev in na svojo lastno skušnjo. Pisal je v latinskem jeziku, zelo nazorno, njegovo kroniko so prav radi brali. Nek drugi kronist je praški kanonik Vincenc, poročal je o dogodkih 1140—1167, njegovo delo nadaljuje do l. 1198 opat Gerlach.

Na dvoru vladarjev so bili nemški potujoči pevci zmeraj dobrodošli, takrat je bilo nemško pesništvo na svojem prvem višku. Vaclav III. je celo sam delal nemške pesmi. Ni čuda, da so romantične pesnitve skušali prevesti tudi v češčino in več takih odlomkov imamo, tako o Aleksandru Velikem, o Lavrinu itd.

Umetnost je bila na Češkem že takrat v polnem cvitu, romanski in gotski slog imata povsod svoje zastopnike. Velike važnosti so bili gradovi ki so stražili ceste; v gradovih kapelice, navadno velike umetniške vrednosti.

**1306—1526.**

Tej dobi vtisnejo pečat luksemburški kralji, posebno Karol IV.; v tej dobi nastopi Hus; polagoma se kažejo obrisi združitve Sudetov, Alp in Karpatov, združitve se vsaj deloma izvrši l. 1526.

Leta 1306—1310 so leta homatij, od 1310 do 1346 vlada prvi Luksemburžan Ivan. Ljubil je lov, turnirje in vojsko, za Češko se ni dosti brigal. Raje je bil doma v Franciji kakor pa na Češkem, kamor je hodil večkrat le po denar. Zato je dobilo plemstvo vso moč, rop in uboj

sta vladala v deželi. Vse je pa popravil njegov sin **K a r o l IV.** (1346—1378). Vzgojen na Francoskem je poznal vso omiko tedanjega časa, pet jezikov je govoril, ljubil je vedo in umetnost, s Petrarcom sta bila prav dobra prijatelja. Izborno urejene so bile njegove finance; hodil je v Italijo in tam delil razne naslove — bil je namreč tudi nemškoroški cesar —, za naslove je dobival denar, tega je pa v vrečah pošiljal na Češko. Ni sicer rad trošil in zato ni maral vojske, a če je bilo treba doseči visoke cilje, ni varčeval. Kupoval je dežele, zbiral umetnine, podpiral vse kar je lepega. Ljubil je pravico in kamorkoli je prišel, povsod je sodil in kaznoval krivce, ne oziraje se na levo in ne na desno. **O n j e n a j v e č j i č e š k i k r a l j ;** to bomo videli še pri poznejših točkah. Maksimilijan ga imenuje očeta Češke in najslabšega očima Nemčije. Češki in Moravski je pridružil še Gornjo Pfalco, Lužice, Braniborsko in Šlezijo. Braniborska in Gornja Pfalca nista ostali dolgo časa v tej zvezi, Lužice do srede tridesetletne vojske, Šlezija pa do Marije Terezije, a majhen del do danes.

**Karlov sin V a c l a v IV.** (1378—1419) pa ni bil tak kakor oče. Znano je njegovo postopanje proti vikarju **I v a n u** iz **P o m u k a**, ki ga je dal vreči v Vltavo. Za Vaclava je nastopil **I v a n H u s**. Navzel se je naukov **W i c l i f a**, profesorja na univerzi v Oxfordu na Angleškem; ta je napadal posvetnost cerkve, zahteval oddajo cerkvenega premoženja, izenačenje duhovnikov, vir vere je videl samo v sv. pismu, ni priznal spovedi in sv. obhajila. Veliko Čehov je tedaj študiralo na Angleškem in za-

nesli so Wiclifove nauke domu. Ravno tedaj se je pa začelo tudi češko narodno gibanje; Hus, profesor na univerzi v Pragi — ustanovil jo je Karol IV. l. 1348 —, pozneje tudi rektor, je pridigal v češkem jeziku. Češki učenjaki so se Wiclifovih naukov prav posebno oprijeli in tako je dobilo versko vprašanje tudi narodno ozadje — Čeh Wiklifit, Nемеc katolik. Prav posebno so se sprli l. 1409, ko so se češki profesorji na univerzi izrekli proti papežu Gregorju XII. in za koncil v Pizi, nemški profesorji pa za Gregorja. Vaclav je kot velik nasprotnik Gregorjev porabil to priliko in je ustroj univerze spremenil; prej je bila nemška, odslej češka. Največji nasprotnik Nemcev in najbolj vnet pristaš Wiclifovih naukov je bil Hus. Strasti so se silno razvnele, Hus je porabil vsako priliko, pridigal je v mestih, na gradovih in po vaseh, na shodih in pri porokah, povsod. Tudi pisal je veliko. Da bi napravil red v cerkvi, ki je imela tedaj tri papeže, je cesar Sigmund, Vaclavov brat, sklical cerkveni zbor v K o s t n i c e ob Bodenskem jezeru, l. 1414. Poklicali so tja tudi Husa, naj se zagovarja; 4. maja 1415 so obsodili Wiclifove nauke kot krivoverne; Hus je bil trikrat zaslišan, ni hotel preklicati in so ga po tedanjih državnih postavah kot krivoverca obsodili na smrt na grmadi; 6. julija 1415 so ga sežgali, leto pozneje pa njegovega prijatelja Hieronima iz Prage. Razburjenje na Češkem je bilo velikansko, a ni moglo najprvo dobiti pravega duška; saj je bil Vaclav Husov prijatelj in ga torej tudi kot Sigmundovega brata niso mogli napadati. Ko so pa pristaši Husovi l. 1419 napravili procesijo po Pragi in je

na meniha, ki je nosil kelih, nekdo vrgel kamen iz okna mestne hiše, tedaj je struna počila. Naskočili so mestno hišo in vrgli nekaj svetovalcev skozi okna na cesto; na sulice so jih ujeli in pobili. Zgodilo se je to 30. julija in 16. avgusta je zadela Vaclava kap. Otrok ni imel, slediti bi bil moral Sigmund, a Čehi ga kot Husovega morilca niso marali. S silo je hotel priboriti si vlado, Čehi so se mu ustavili in začele so se husitske vojske, j u n a š k a d o b a č e š k e g a n a r o d a. Husite so vodili izvrstni vojskovodje, imenujemo Žižko in dva meniha Prokopa. Bil je boj med Nemci in Čehi, boj med Germani in Slovani, šlo je za to, ali bo ostala Češka — ž njo seveda tudi Moravska — slovanska ali ne. Sigmund je dal vojskam verski značaj in jih je imenoval »križarske vojske«. Vse napade so husiti odbili in nesli boj v Nemčijo samo, notri gori do valov Baltika. Tako so se jih nazadnje Nemci bali, da so ob zvokih prihajajoče češke armade kar bežali, niti videli je niso. Ni kazalo drugega, Sigmund je moral nastopiti pot pogajanj, vdati se je moral in priznati husitom veliko pravic; pogodbo med njim in husiti imenujemo j i h l a v s k e a l i p r a š k e k o m p a k t a t e. Dovolili so husitom tudi sprejem sv. obhajila v obeh podobah, zato jih imenujemo utrakviste. Boj je trajal s pogajanjmi vred od Vaclavove smrti do l. 1436.

Slovanstvo je zmagalo in če so danes sudske dežele še zmeraj izvečine slovanske, je to posledica husitskih vojsk. Slovani so se odslej naseljevali tudi v mestih in niso izginili več iz njih. Kompaktati so dali češčini vse pravice.

Po Sigmundovi smrti sledi njegov zet Albreht Habsburški, nato vlada plemstvo, potem hočejo okronati Albrehtovega sina Ladislava Posmrtnega, a ta kar naenkrat umre, 1457. Izvolijo domačina Jurija Podiebradskega (1458—1471), nato pa sledita Jagelonca Vladislav in Ludovik (1471—1516 in 1516—1526). Jurij in Vladislav sta imela hude boje z ogrskim kraljem Matijo Korvinom — kralj Matjaž —, ki pa niso imeli nobenih trajnih posledic. Po Matijevi smrti je postal Vladislav tudi ogrski kralj. Habsburžan Maksimilijan je sklenil l. 1491 v Bratislavi z Vladislavom neko pogodbo, ki zagotavlja Habsburžanom nasledstvo za Jagelonci, ako ti izumro brez direktnih potomcev. Plemstvo je tej pogodbi pritrdilo, in ko je l. 1526 v bitki pri Mohaču padel Ludovik II., sledijo v sudetskih deželah Habsburžani in vladajo tam do konca sedanje svetovne vojske.

\* \* \*

Plemstvo je dobilo v tej dobi veliko moč, z njim vred visoka duhovščina. Odločali so zlasti pri dovoljevanju davkov, zbirali so se na deželnih zborih. Dostop na te zборе so zahtevali in dosegli potem tudi meščani. Da varuje pravico in zagotovi trajen mir, izda Karol IV. okoli l. 1350 zakonik, imenovan po njem *Majestas Carolina*.

L. 1344 poviša avignonski papež po Karolovem prizadevanju praško škofijo v nadškofijo, nadškofje imajo pravico kralje maziliti in kronati. Samostanov je bilo takrat v sudetskih deželah prav veliko in skoro vsi so

bili zelo bogati, kar je nižje sloje še bolj gnalo v husitizem.

Čas prvih dveh Luksemburžanov je čas procvitanja obrti in trgovine. Cvetela je lanena obrt, izdelovanje orožja, papirja, usnja, posode iz kositra, usnjarstvo, brušenje dragih kamnov, steklarstvo, varenje piva, še višje kakor v prejšnji dobi se je povzpelo suknarstvo. Praga je bila središče trgovine, Karol jo je hotel napraviti za prvo mesto nemške države; prihajali so tja trgovci od vseh vetrov sveta, Nemci in Italijani, Francozi, Poljaki in Rusi. Stekala se je trgovina posebno v starem mestu, tam tudi obrt. Velike važnosti je bila takozvana zlata pot, trgovska pot na jug v svrhu dobave soli, ki je sudetske dežele nimajo. V Pasov so češki trgovci pripeljali žito, ribe, sir, pivo, žganje, naložili pa sol in dolge vrste voz in konj so se pomikale po pragozdu proti severu po natančno označeni poti. — Karol je sezidal veliko mostov, gradil ceste, dal regulirati Labo, hotel zvezati Vltavo z Donavo, dajal je mestom pravico za pravico, češki trgovci so bili prosti carine in mitnine po celi nemški državi. Vso pozornost je posvetil Karol vinogradništvu, trto so sadili, kjer so le mogli, vinska kupčija je dobro nesla.

Kmetom se pa ni tako dobro godilo kakor meščanom, zopet povod za razširjenje husitizma; saj je del husitov, taboriti, bil za popoln komunizem. Plemstvo je imelo popolno oblast nad kmeti, tudi sodili so jih; vlada obeh Jageloncev je bila še posebno slaba, ni mogla kmetom prav nič pomagati in postali so res popolni sužnji.

Razveseljiv je pogled na šolstvo. Že prej so bile v večjih samostanih in mestih šole, sedaj so jih ustanavljali tudi pri posamnih farah. Leta 1348 dobi Praga univerzo. Da je bil Karol prijatelj velikega Italijana Petrarca, smo že omenili. Leta 1356 ga pride ta v Prago obiskat; izredno živahno sta si dopisovala v letih 1361—63. Humanizem je našel v sudetskih deželah mnogo umevanja in pristašev. Najslavnejši češki humanist je bil Bohuslav Lobkovic, obiskal je tudi razvaline Troje. Rekel je: »Bogat sem, zaklade zlata imam, tirska obleka in marmorne palače so moja imovina, a več kot vse to me veseli, da sem učenjak in pesnik.«

Prva tiskarna je nastala v Plznu, okoli l. 1470, sledili sta Praga in Kutna Hora.

Kakor povsod so bili tudi pri Čehih prvi zdravniki duhovniki; v 15. stoletju je imelo že vsako večje mesto zdravnika. Medicinska veda seveda ni bila bogve kaj, glavno pravilo je bilo: *secare, purgare et clysterium donare*. Če se zdravljenje ni posrečilo, se je zdravniku včasih slabo godilo. Kralja Ivana je zdravil neki Francoz na očeh; a ker se je bolezen poslabšala, ga je dal kralj v Odri utopiti.

V vseh mestih so bila kopališča. Režeji so se lahko zastonj kopali, tudi kri so jim puščali zastonj in še z vinom in živili so jih krepčali. Ko so prišla kopališča na slab glas, so smatrali stan posestnikov kopališč za pravtako sramoten kakor stan rabljev, ovčarjev in strehokrilcev. Šele Vladislav in Ludovik sta odpravila z raznimi pomilostitvami ta neumni predsodek. — Od velikih kopališč so postali

najbolj znani Karlovi vari, kojih tople vrelece so začeli uporabljati od Karola nadalje.

Najznamenitejše zgodovinsko delo te dobe so takozvani zbraslavski zgodovinski viri, obravnavajo čas od Vaclava II. do l. 1353. Karol sam je tudi pisal, zgodovino svoje mladosti. Kanonik Beneš je na Karolovo iniciativo spisal kroniko tistih časov, v štirih knjigah; za zadnjo mu je dal Karol sam zapiske. Kronika je važna posebno zato, ker ima dosti kulturne zgodovine. Na Karolovo iniciativo je pisal zgodovino Češke tudi italijanski minorit Marignola, eden največjih potovalcev onih dni, bil je celo v Pekingju; ker ni imel dobrih virov in je pisal v Italiji, njegovo delo ni prvovrstno. Iz husitske dobe imamo tri dobra dela: Lavrencij iz Březove je popisal leta 1414—1422, Bartošek iz Drahonic 1419—1443 z dodatkom opomb za leta 1310—1464, taborit Nikolaj Pelhřimov pa pismeno borbo med taboriti in utrakvisti do l. 1444. Okoli l. 1310 spiše neki Dalimil v češkem jeziku rimano kroniko, naperjeno proti vedno bolj gospodujočemu nemštvu. Iz leta 1518 datira prva karta Češke, zraven je alegorična slika tedanjih razmer. Karta nam kaže mesta in reke; pri mestih utrakvistov vidimo kelih, pri katoliških pa par ključev navskriž.

Na polju umetnosti je Karolovo delovanje naravnost velikansko. Pripravil je to dobo umetniškega razvoja praški škof Ivan, ki se je bil mudil enajst let v Avignonu in se tam seznanil s francosko umetnostjo. Kralju Ivanu in Karolu je l. 1344 papež Klemen VI, nasvetoval mojstra Matija iz francoskega mesta

Arras; ta je prišel v Prago in začel zidati po sistemu francoskih katedral. Po njegovi smrti je zidal posebno Švab Peter Parler. Dohme pravi: »Karolov duh ni šel po srednjeveški navadi samo za zgradbo veličastnega dela v slavo Najvišjega, kakor je je bil sprejel v cerkvi sv. Vida kot dediščino svojega očeta; njegov duh obsega vse panoge. On spozna prvi dvojno lastnost umetnosti, dvigniti gospodarske in duševne sile naroda.« On je prvi, ki časti v umetniku genija. Umetnike nagradi tako, da se brez skrbi za težave življenja posvetijo samo umetnosti in vplivajo vzgojevalno na narod. Kip svojega arhitekta postavi v cerkvi sv. Vida poleg svojega. Češko plemstvo in meščanstvo noče zaostati za kraljem in začne se tekmovanje na najlepšem polju udejstvovanja človeškega duha.

Umetniško življenje se je sukalo predvsem okoli katedrale sv. Vida in pa gradu Karlov Tyn. Opisati teh stavb ne moremo, to moremo le videti. Parler je začel zidati tudi krasno cerkev sv. Barbare v Kutni Hori.

Karol IV. je obenem ustanovitelj »novega mesta« v Pragi, on sam je vložil vogelni kamen, določil širino in dolžino cest, prostor za cerkve in vodnjake. L. 1342 je odnesla voda most Judite, žene Břetislava Ahila; na istem mestu je dal potem Karol zgraditi nov most, imenovan po njem.

Slikarsko okrasbo svojih gradov in cerkva je izročil Karol več umetnikom, od katerih so znani najbolj tile trije: Tomaž iz Modene, Nikolaj Wurmser iz Straßburga in mojster Božidar (Teodorik) iz Prage. Lepo delo iz bron

je spomenik sv. Jurija, napravljen l. 1373 in postavljen na Hradčanih.

Veliko je zidal tudi Vladislav. Dal je prenoviti grad na Hradčanih, glavna dvorana je še ohranjena, »ena najlepših dvoran sveta«.

Zelo so se zanimali takrat za slikarstvo v knjigah, tako ima neko sv. pismo 700 slik itd.

Dobo Karola imenujemo lahko najlepšo dobo češke zgodovine, vsaj kar se tiče vede in umetnosti.

### 1526—1740.

Zgodovina te dobe je boj plemstva z deželnimi knezi, konča se z zmago knezov in z vpeljavo absolutizma; tudi tridesetletna vojska ima svoj vzrok v preveliki moči plemstva, ki je tedanji cesarji — obenem češki kralji — niso mogli trpeti. Luter nastopi, njegov nastop gre proti dotedanjim razmeram, je torej v bistvu isti kakor Husov; zato se bo Lutrova vera po čeških deželah zelo hitro širila.

Do tedaj sta bili tam dve veroizpovedanji, katoliška in utrakvistična, večino so imeli utrakvisti, vodil jih je praški konsistorij. Za časa Ladislava Posmrtnika so nekdanji taboriti napravili sekto čeških bratov ali bratsko zvezo, resni in požrtvovalni so bili njeni pristaši, bilo jih je zmeraj več. Luteranstva so se oprijemali zlasti utrakvisti. Habsburžani so kot povečini zvesti pristaši katoliške vere skušali razširjenje luteranstva kolikor mogoče omejiti, o sredstvih beremo lahko v vsaki zgodovinski knjigi. Največja njihova

opora so bili jezuiti, ki so prišli tudi v Prago, njih šola je bila nekaka druga univerza. Luterani so v zvezi s češkimi brati predelali svoje nauke in ustanovili enotno »češko konfesijo«, ki se je pričela boriti za priznanje. Imena tedanjih Habsburžanov so: Ferdinand I. (1526—1564), Maksimilijan II. (1564 do 1576), Rudolf II. (1576—1612), Matija (1612 do 1619), Ferdinand II. (1619—1637), Ferdinand III. (1637—1657), Leopold I. (1657—1705), Jožef I. (1705—1711), Karol VI. (1711—1740). Najbolj so se širili novi nauki za časa Maksimilijana II., ki je bil v srcu bolj luteranec in se samo iz materialnih nagibov tudi javno ni prišteval luteranstvu. Rudolf II. se za verska vprašanja ni dosti brigal, tudi za vlado ne bogvekaj. Katolicizem je dobil tedaj novo moč, na Moravskem se je z velikim uspehom udeleževal škof Franc Dietrichstein. A stanovi — plemstvo — je ostalo v pretežni večini protestantsko. Po raznih homatijah itd. je podpisal Rudolf 9. julija 1609 takozvani majestat, ki so ga nabili na stari mestni hiši. Glavna točka dovoljuje prištašem češke konfesije prosto izvajanje njih veroizpovedi, nihče jih ne sme preganjati zaradi tega. »Gospodje, vitezi in kraljeva mesta« smejo zidati na svojem svetu cerkve, praška univerza preide v njihove roke, za brambo pravic dobijo defenzorje. Med seboj so se pa katoliški in protestantski stanovi še posebej pobotali glede zidave cerkva in razlaganje tega pobotanja je bilo povod 30 letne vojske. Rekli so namreč, da smejo zidati protestantje cerkve tudi na kraljevem svetu. Katoliki so mislili pri tem na res kraljevi svet, protestantje pa tudi na svet ka-

toliške cerkve, ki je bil enkrat kraljev in kojega oddajatelj je bil on.

Sprli so se zaradi zidave dveh protestantskih cerkva v Broumovu in Hrobu, broumovski opat je nadaljevanje zidanja prepovedal, praški nadškof je pa dal cerkev v Hrobu zapreti; pozneje so jo podrli. Protestantski defenzorji se obrnejo s pritožbo na cesarjeve namestnike; ko to nič ne pomaga, pa na kralja Matija; dobijo pa nepovoljen odgovor. Jezni na kraljeve namestnike, ki so jih smatrali za povzročitelje tega odgovora, se podajo 22. maja 1618 stanovi na Hradčane, vodil jih je grof Thurn. Začnejo se prepirati in vržejo »po stari navadi« — tu mislimo na 30. julija 1419 — svetovalca Martinica in Slavato ter pisarja Fabricija v približno 20 metrov globok jarek pod gradom. Zgodilo se jim ni nič. S tem je bil upor proglašen in to je Thurn nameraval; vojska, ki se začne, traja trideset let, povzročena je po veliki moči plemstva.

O 30letni vojski, Wallensteinu itd. ne bomo govorili, ne tiče se izključno našega predmeta. Samo najvažnejše. Čehi izvolijo za svojega kralja Friderika iz Pfalce, tega pa premagajo cesarjevi v bitki na Beli gori 8. nov. 1620. To je eden najvažnejših datumov češke zgodovine, posledice se kažejo do leta 1849 oziroma do danes; bitka vzame plemstvu vso moč na zgoraj, ustvari popoln absolutizem, Češka in Moravska so dedne dežele Habsburžanov, le kralj daje postave in nastavlja uradnike; umevno je, da se bo protestantizem, kojega glavna zaslomba je bilo ravno plemstvo, umaknil in da bo zopet zavladal katolicizem. Ravnotako uvedejo Habsburžani kot nemška

dinastija zopet nemščino in jo vzporedijo češčini, z drugo besedo nemščina je odslej prva. Glede socialnih posledic smo pa govorili pri odstavku o agrarni reformi.

Odslej naprej so sudetske dežele bistveni del habsburške države, njih zunanja zgodovina je zgodovina te države in ta ne spada sem.

Ceška je bila avstrijska provinca, Moravska in Šlezija poleg nje, brez ožje zveze, izraz »dežele češke krone« ni imel nobene vsebine. Ko se je Karol VI. dal kronati za češkega kralja, so izjavili stanovi, da jim je »naznanil svojo najskrbnejšo in najpravičnejšo naredbo kar tako odveč«. Kako se časi spreminjajo!

K m e t o m se tudi v tej dobi ni dobro godilo, Robotali so dan na dan. Wegener pravi, razmere so bile prav turške, češkega kmeta moramo prištevati mučenikom. Če se je kak kmet le malo spozabil in recimo kako divjačino ustrelil, so ga kratkomalo obesili. Večkrat so se uprli, vladarji so jim hoteli pomagati, bermo o robotnih patentih, a nič ni izdalo. V kakšnem nasprotju z življenjem kmetov je življenje plemstva! Ko se je n. pr. l. 1578 v Krumlovu poročil Viljem Rosenberg, so zaklali za gostovanje 15 pitanih krav, 150 volov, nad 500 telet, 700 prešičev, nad 2000 zajcev, več kot 3000 gosi itd.

Življenje v m e s t i h je bilo zelo razkošno in po 30letni vojski silno podivjano. Vse polno naredb je bilo izdanih proti pijančevanju, izgredom itd. Na slabem glaslu kot veliki pijanci so bili profesorji univerze v Pragi. Pozneje so mesta začela propadati, kar se najbolj vidi na zaostajanju plačevanja davkov.

Tridesetletna vojska je zadala sudetskimi deželam hude udarce. Češka je imela pred vojsko tri milijone prebivalcev, po vojski 800.000, Litomeřice l. 1640 samo 52 meščanov, povsod polno praznih hiš, deloma v razvalinah. V Olomucu je ostalo celih samo 168 hiš, na Moravskem je vojska uničila 22 mest, 333 vasi in 66 gradov.

Rudarstvo je prav posebno cvetelo v prvi polovici 16. stoletja, pozneje je pa vsled konkurence Amerike in Indije zelo opešalo. Na Češkem omenimo zlasti Jahimov, Hrob in Kraslice.

Industrija se je razvijala naprej: steklarstvo, izdelovanje lana, bombaža, rezanje kamnov itd. Wallenstein je imel na Češkem velikansko ekonomijo, vse so izdelovali tam, bermo skoro vsa današnja imena industrijskih središč v Sudetih: Liberec, Jičín, Turnov, Vrhlabi itd. Za povzdigo obrti se je zelo trudil Leopold, za povzdigo trgovine Karol. V neki knjižici iz l. 1730 bermo: Češka je zelo bogata in ima vse razen soli. Opisuje tudi Čehe: Močni so in dobri vojaki, maščevalni in uporni; kmetje v najtrši sužnosti in najhujši bedi. Neka druga knjižica iz l. 1712 pa pravi takole: Čehi imajo vse čednosti leva, visoki so in močni, veliko jedo in pijejo in so v tem enaki Nemcem, prenašajo pa lahko lakoto, žejo, vročino, mraz in vse druge zoprnosti in Nemci jih v tem ne dosežejo. Rojeni so za vojsko in Čeha lahko preмага samo Čeh.

Šol je bilo povsod dosti, verski boji jih zmeraj najbolj pospešujejo. V Olomucu je nastala nova univerza, ki je prešla v jezuitske

roke kakor tudi Karolova v Pragi. Karolovo in svojo so združili v Karol-Ferdinandovo.

Zgodovino je spisovalo več mož. Václav Hájek je napisal češko kroniko do leta 1527, a je preveč dodal in mu ne smemo vsega verjeti. Imenujejo ga češkega Livija. Olomuški škof Ivan Dubravius je pisal zgodovino Češke do nastopa sultana Solejmana. Neumoren zbiralec in raziskovalec je bil jezuit Alojzij Bohuslav Balbin, očrtal je tudi zgodovino Češke. Iz njegove bogate zapuščine so sestavili pozneje delo Bohemia docta, zelo dragoceno literarno zgodovino. Prvo zgodovino Moravske je spisal stolni dekan Ivan Pesina, Čaharja Theobald pa v nemškem jeziku zgodovino husitskih vojsk. Najslavnejši češki izgnanec je že omenjeni Amos Comenius - Komenský, rojen na Moravskem, umrl v Amsterdamu l. 1671. Bil je eden največjih pedagogov sveta, spisal je didaktiko, orbis sensualium pictus itd. itd. »Z njim ni umrl samo predsednik občine čeških bratov, umrla je tudi ona sama; njeni pristaši so se pomešali z luteranci, kalvinci in anglikanci.« Komenský je opozarjal na nazornost nauka, najprvo naj se urijo čuti, nato spomin, potem razum, nazadnje naj pride sodba.

Izgnanec Pavel Skála je napisal velikopotezno zgodovino cerkve, Pavel Štránský je pa izdal pod naslovom Res publica Bojema veliko historično-statistično ročno knjigo o Češki. Spomine od 1608 do 1619 je spisal grof Slavata, nadaljeval je tudi Hajekovo zgodovino do l. 1588. Izgnanec je bil tudi Martin Zeiller, ki je skupno z Merianom izdajal v Nemčiji ilustrirana krajepisna dela, med njimi

popis Štajerske, Koroške, Kranjske, Češke, Moravske, Šlezije. Iz izseljeniške rodbine je bil slavni izdelovalec bakrorezov Vaclav Hollar. Živel je veliko v Londonu in tam je tudi umrl, 1677. »On je eden največjih mojstrov svoje stroke in ustanovitelj angleške bakrorezne šole.« Izgotavljal je vse: zgodovinske slike, noše, pokrajine, mesta, živali, zgradbe, zemljevide, portrete.

V Pragi je Ivan Kepler dobil prva dva svojih treh zakonov, bil je astronom in matematik Rudolfa II.

Astronomija in astrologija sta bili takrat še precej skupaj; zato je ta čas tudi čas praznoverja, preganjanja »čarovnic« itd. Posledice voske je pač treba komu naprtiti.

Ferdinand I. je sezidal na Hradčanih znani Belvedere, Lobkovic Schwarzenbergovo palačo, Wallenstein palačo v baročnem slogu; po deželi je nastalo vse polno cerkva in drugih stavb. Mojstri so večinoma Italijani, tako della Stella, di Lagno, Scamozzi, Marini, Orsini itd. Rudolf II., živeč večinoma na Hradčanih, je bil eden največjih nabirateljev umetnin in naravoslovnih predmetov, zbiral je okoli sebe umetnike in učenjake, v Vladislavovi dvorani je imel nekak bazar, kjer so dvorni umetniki in rokodelci prodajali izdelke svoje umetnosti. Pokradli so mu pa tudi toliko, da je bilo kar škoda. Domalega vse je pa razpršila 30letna vojska, njegove zbirke so danes po vseh evropskih muzejih, Maksimilijan Bavarski je poslal 1500 naloženih voz v Monakovo, saški volivni knez je odpeljal 50 voz raznih dragocenosti v Draždane, največ

so pa menda odnesli Švedi. »V Skandinaviji je malo gradov in zbirk, kjer bi ne bilo čeških umetnin.«

### 1740—1848.

To stoletje je v znamenju centralizacije, vse habsburške dežele naj bi bile enotno urejevane. Nastopila je novo pot Marija Terezija (1740 do 1780), sledil ji je kot še večji centralist sin Jožef II. (1780—1790); kakšen bi bil njegov brat Leopold II. (1790—1792), ne moremo reči, ker je vladal prekratko dobo in je izbruhnila tedaj francoska revolucija; ta je pa centralizem naravnost zahtevala. A tudi po revoluciji sta Leopoldova naslednika Franc I. (1792—1835) in Ferdinand (1835—1848) vladala v prejšnjem smislu in šele revolucijsko leto 1848/49 je dalo vladi drugo smer.

V zunanji politiki je prav posebno važna izguba Šlezije za časa Marije Terezije, Avstriji je ostal le mal košček. Ker je bila Šlezija visoko industrialna in trgovska, je vlada hočeš nočeš na vso moč začela podpirati industrijo in trgovino na Češkem in Moravskem. Na Češkem je bil na čelu trgovskega urada grof Hatzfeld, na Moravskem pa grof Haugwitz; velike zasluge imajo tudi grofje Kinsky, Bolza in Waldstein. Imen mest ne bom navajal, polagoma prihajajo na dan obrisi današnje sudetske industrije, četudi ne v takem obsegu. Za Jožefa II. je industrializacija zelo napredovala, pa tudi še v poznejših vojnih letih; l. 1804 n. pr. beremo, da je izdelovalo steklo 66 tovaren in da je bilo zaposlenih v tej industriji 40.000



Brno

ljudi. Od srede 18. stoletja naprej se je začela industrija sladkorja, začetkoma iz javorovega soka. Ko je Napoleon razglasil kontinentalno zaporo, so začeli zmeraj bolj uporabljati peso. Prva izdelovalnica sladkorja je nastala na Moravskem v Dečicah l. 1829, na Češkem pa v Dobrovicah l. 1830.

Veliko je bilo načrtov za zgradbo kanala med Vltavo in Donavo, niso ga naredili. Pač pa je stekla od Budějovic do gornjeavstrijske meje prva železnica nekdanje Avstrije, l. 1828, do Linca so jo podaljšali l. 1832. Potem je šlo pa hitro naprej, zlasti v sudetskih deželah kot deželah industrije. Precej natančno sem pisal o zgodovini nekdanjih avstrijskih železnic v »Gospodarski geografiji«, izišli leta 1922.

Ker so za Marije Terezije odpravili jezuitski red, l. 1773, so univerze prevzeli drugi profesorji. O gimnazijah velja isto, kar beremo splošno pri vladi Marije Terezije, Jožefa i. dr. Posebnost sudetskih dežel je inženerska šola v Pragi, obstoječa že od l. 1717. Znani Gerstner je napravil načrt za politezniški inštitut in res so l. 1806 otvorili prvo tehniško visoko šolo; služila je za vzorec šolam na Dunaju, v Berlinu in Karlsruhe. Prvi ravnatelj je bil Gerstner. L. 1869 so jo razdelili v češko in nemško.

Stotnik Biela v Josefovju je l. 1826 odkril komet, imenovan po njem; kot prvega iznajditelja turbin imenujejo zdravnika Segnerja v Bratislavi, z eksperimentalno fiziko se je bavil profesor Srinci v Pragi, menih Prokop Diviš je že l. 1754 napravil strelovod, Pražan Senefelder je izumitelj kamnotiska

i. dr.; Josip R e s e l j je Čeh, rojen v Hrudimu l. 1793, izumil je ladijski vijak, uporabili so pa njegovo iznajdbo najprvo Angleži.

Od l. 1784 naprej je obstojala v Pragi K r a - l j e v a č e š k a d r u Ź b a z n a n o s t i, veliko je napravila v matematiki in naravoslovnih vedah, še več pa v domovinoznanstvu. Piarist Gelazij D o b n e r, umrl l. 1790, je izdal veliko število zgodovinskih razprav in važno zbirko virov. Ž njim šele se začne kritični študij českomoravske zgodovine. Jezuit in profesor na praški univerzi Ignacij C o r n o v a je med drugim izdal Stranskyjevo Češko državo v 7 zvezkih. Velik je Josip D o b r o v s k y, tudi duhovnik, umrl l. 1829; skupaj s P e l z e l - o m sta izdala zbirko čeških zgodovinarjev; Pelzel sam, profesor v Pragi, je objavil dragocena zgodovinska dela.

Po dunajskem kongresu, 1814/15, sta bili v celi Avstriji samo dve središči literarnega delovanja, Dunaj in P r a g a. Češki Nemci so jemali za snov svojih pesnitev tudi slovansko vsebino, tako Meißner Žižko, Hartmann je pa v »Kelihu in meču« poveličeval husitizem. Kako na slabem je bila č e š č i n a pred kakimi 150 leti, o tem beremo ravno te dni lep članek A. Krausa v Prager-Presse. Češčina je bila zaničevana, izključena iz uradov, šol, iz javnega življenja. Prvi poskus uveljaviti jo, je napravil grof Kinsky l. 1773. A šele 19. stoletje je prineslo večje uspehe. L. 1800 je začel Josip J u n g - m a n n priprave za izdajo velikega češkega besednjaka; izšel je v petih zvezkih l. 1835. L. 1817 je našel Vaclav H a n k a takozvani kralodvorski rokopis, epične pesnitve iz 13. sto-

letja. Pekař imenuje ta rokopis najznanemitejšo literarično potvorbo svetovne književnosti, Hanka ga je sam sestavil; a »na literaturo in znanost Čehov in drugih slovanskih narodov je imel velikanski vpliv, desetletja so ga častili kot božje razodetje. Tako velik delež ima ta rokopis na hitrem razvoju moderne kulture in politične samozavesti Čehov kakor morebiti noben pravi spomenik kateregakoli drugega naroda.« Saj je vseeno, da je le svojo nalogo napravil in to je.

Važno je, da se je več plemičev posvetilo gojenju češkega jezika: Franc in Gašper Sternberg, Deym, Nostic, Thun, Lažansky i. dr. Veliko k povzdigi narodne samozavesti je pripomogla ustanovitev češkega muzeja leta 1818. Ustanovili so Matico, nabirali člane po celi deželi, tiskali in brali češke knjige. Hitro je šlo kvišku. Pavel Šafařik je izdal »slovanske starožitnosti«, slavni Frant Palacky pa zgodovino češkega naroda; on je največji češki zgodovinar. Edini politični list Čehov je uporabil Karol Havliček, da je na široko pisal o trpljenju Ircev, ki so seveda Čehi. O Čehih ni smel pisati, cenzura tega ni dopustila.

Madjarom se je zdelo neverjetno, da bi se Slovaki dvignili na stopnjo, vredno človeka, da bi živeli duševno življenje, razen seveda v madjarskem smislu. A kljubtemu so Slovaki že l. 1801 osnovali nekako slovansko akademijo in veliki njihov sin Jan Kollar je bil predstavitelj panslavizma, združenja vseh Slovanov pod ruskim vodstvom. Seveda so Madjari vsako slovaško gibanje zatrli, preprečili vse poskuse

za ustanovitev slovaških inštitutov in časopisov, niso dali Slovakom nobenih šol in preganjali so slovaško čuteče učitelje.

### 1848—1918.

Leto 1848 je vrglo stari sistem in začel se je nov čas, narodno gibanje se ni dalo več zavrniti, narodi so postajali prosti, dobili so zastopstva v državnih in deželnih zborih. Sicer se je absolutizem zopet pojavil, a porazi na bojnih poljih in notranja nezadovoljnost mu nista dala oddiha. Važno je leto 1867, ko so si Nemci in Madjari razdelili vlado države, ko je nastal takozvani dualizem. V naši polovici so hoteli vladati Nemci, a druge narodnosti so se postavile po robu in ni šlo tako kakor so hoteli. Boljše so opravili Madjari, a leto 1918 je z Nemci vred izvilo tudi njim vlado nad drugorodci iz rok. Natančnosti ne bomo pisali, ministrstvo se je vrstilo za ministrstvom, vlada za vlado. Predstavitelj države je bil cesar in kralj Franc Jožef, do l. 1916; potem Karol, ki je letos umrl.

V revolucijskem letu 1848 so sklicali majnika v Prago slovanski kongres v svrhu skupnega postopanja vseh Slovanov proti Nemcem in Madjarom, predsednik mu je bil Palacky. V državnem zboru na Dunaju so takoj v začetku odpravili vsako razmerje podložnosti, oprostili so kmeta. Videli smo, da se je kmetom ravno v sudetskih deželah prav slabo godilo in zato je bilo to oproščenje kar najbolj razveseljivo. Zato se je pa tudi kmetijstvo šele od takrat naprej dvignilo do vi-

šine, ki mu gre in da so sudetske dežele med prvimi, že vemo. Razmere so se vidoma boljšale, državni in deželni zbori so šli kmetijstvu na roko. Že prej udomačena industrija in trgovina se je razvila v velikanski smeri, vemo že to. Z njima p r o m e t, kar je naravno. Nastale so trgovske in obrtne zbornice, posojilnice itd. itd., vse tako kakor pri nas, samo v večjem obsegu.

Duševno so se dvignili naši severni bratje tako visoko kakor se sploh kak kulturni narod dvigniti more. Pri geografskem opisu smo to videli. Na svetovno literarnem polju so imena Neruda, Svatopluk Čech in Jaroslav Vrchlický med prvimi, krepke in velikanske osebnosti Masaryka in Beneša bi si želel vsak narod.

Pritegnili so v državno območje še Slovaško in Podkarpatsko Rusijo in si uredili državo tako kakor nam kaže sledeči odstavek.



## Družabne razmere.<sup>1</sup>

### 1. Občina.

Združitev rodbin na določenem prostoru je občina. Prostor je očrtan na katastralni karti in se zato imenuje katastralna občina. Včasih tvorita tudi dve katastralni občini ali pa še več skupaj politično občino, navadno pa ena sama. Vsaka taka občina je samostojen upraven organ, ki upravlja lastne stvari in obenem pomaga državni upravi — lastni in prenešeni delokrog. Način upravljanja določa občinski red.

Vsak državljan češkoslovaške republike mora imeti v kakí občini v državi domovinsko pravico. Dobimo jo: Z rojstvom, z vzprejetjem v domovinsko zvezo, z zakonom — ker ima žena domovinsko pravico tam, kjer mož —, z javno službo.

Občino upravlja občinski odbor, ki šteje 9 do 60 članov, kakor je pač občina velika. Občinsko predstojništvo obstoji iz občinskega predstojnika ali župana, njegovega namestnika ter iz občinskih svetnikov. Predstojnik vodi tudi seje odbora.

Pravico volitve v občinski zastop ima v češkoslovaški republiki vsak državljan brez razlike spola, če je dovršil 21. leto in se nahaja na dan objave volivnega imenika najmanj tri mesece v občini. Voljene biti smejo osebe, ki imajo volivno pravico, so stare nad 26 let in bivajo najmanj eno leto v občini. Volitev je za vsakega obvezna. Dosedaj so volili odbore na tri leta, prihodnje volitve bodo veljale pa za štiri leta.

<sup>1</sup> Po Josipu Blau.

## 2. Okraj in okrožje.

Več občin se združi v okraj, več okrajev v okrožje. Upravni organi so podrejeni ministrstvu notranjih del. Upravi okraja služijo okrajni odbori in okrajni senati, načelnik je okrajni predstojnik. Ravnotako imajo okrožne odbore in senate ter okrožnega predstojnika. Oba predstojnika sta državna uradnika. Republika šteje 21 okrožij in precej avtonomno Podkarpatsko Rusijo, skupaj torej 22 večjih upravnih enot, poleg Prage.

Okrajni odbor sestoji iz osem članov in osem namestnikov. Voljeni so na štiri leta. Upravljajo zadeve, ki se tičejo okraja in njegovih prebivalcev ali pa ki jim posamezne občine niso kos in gredo preko njihovih mej. Okrajni odbor je posvetovalni organ okrajnega in okrožnega predstojnika ter okrožnega zastopstva. Lahko stavi tudi samostojne predloge in daje nasvete, v kolikor se tičejo okraja.

Okrajni senati pomagajo pri rešitvi javno-pravnih prepirov.

Pri vsaki okrožni oblastniji je okrožno zastopstvo. Posvetuje se deloma na zborovanjih vseh zastopnikov, deloma v okrožnih odborih. Okrožno zastopstvo šteje 35 voljenih članov; če ima pa okrožje več kot 70.000 prebivalcev, pa pride na vsakih 20.000 prebivalcev en član več. Izvolitev velja za 6 let. Okrožni predstojnik predseduje okrožnemu zastopstvu. To izvoli iz sebe stalni okrožni odbor osmih odbornikov in osmih namestnikov.

Zastopstvo okrožja vodi upravne in gospodarske zadeve okrožja in sme v ta namen staviti oblastnijam in zakonodajnim skupščinam samostojne nasvete in predloge, na predstojnika pa se obračati z vprašanji in pritožbami. Ne sme se pa posvetovati o političnih zadevah. Prva njegova skrb so zadeve dobroteljnosti, zdravstva, gospodarstva, prometa, pouka, v kolikor se tičejo celega okrožja ali pa večjih delov in niso samo krajevnega značaja. V ta namen zastopstvo lahko sklene napravo oziroma podporo zavodov in podjetij, ki služijo telesnemu, nravnemu in duševnemu blagru prebivalcev.

Okrožni senati imajo v svojem delokrogu isto nalogo kakor okrajni.

Okrožne zveze. Okrožna zastopstva Češke, Moravske s Šlezijo in Slovaške tvorijo okrožne zveze;

vidimo torej prehod iz starih razmer v nove. Zveze upravljajo one naloge okrožnih zastopstev, ki gredo preko območja in potreb posameznega okrožja, se tičejo zadev kakega večjega dela zveze in niso važne za celo državo. Okrožna zastopstva volijo iz svoje srede 24 članov na tri leta, ti pa zopet osem članov takozvanega deželnozveznega odbora. Ostalih 16 tvori nadzorstveni organ. Tem 24 voljenim članom se pridružijo še štiri, ki jih imenuje minister notranjih del in ki so državni uradniki. Eden od teh je imenovan za predsednika obeh odborov in ima naslov prvi okrožni predstojnik.

### 3. Država.

Ustava češkoslovaške republike. Ustavo republike je sprejela narodna skupščina v seji dne 28. februarja 1920. Glavne točke ustave so te-le:

Ljudstvo je edini vir vse državne moči.

Češkoslovaška država je demokrat-ska republika. Njen glavar je voljeni predsednik. Obseg republike je enotna in nedeljiva celota, koje meje more spremeniti samo ustavna postava. Glavno mesto je Praga, barve republike so rdeča-bela-modra. Postave republike daje narodna skupščina, sestojeca iz poslanske zbornice in iz senata. Oba zborujeta v Pragi, v izrednih slučajih začasno lahko tudi drugod.

Zbornica poslancev ima 300 članov, voljenih po splošni, enaki, direktni in tajni volivni pravici na podlagi razmernega zastopstva.

Pravico voliti imajo vsi državljani brez razlike spola, ki so dovršili 21. leto in bivajo na dan objave volivnega imenika najmanj 3 mesece v kaki občini republike. Primerjaj volitve v občinski zastop. Vsak državljan voli samo v eni občini, in sicer osebno.

Voljen je lahko vsak državljan republike, brez razlike spola; na dan volitve mora biti star najmanj 30 let in mora biti najmanj tri leta državljan. Volivna dolžnost je obvezna. Volitve vodijo posebne komisije. Voli se v vsaki občini. Volivna doba traja šest let. V svrhu volitve je razdeljena republika v

23 volivnih okrožij, torej eno več kakor je upravnih. Volivna okrožja 1—11 ter 13 se ujemaajo z upravnimi, druga pa ne.

Senat ima 150 članov, ki jih volijo po istih načelih kakor poslance. Aktivno volivno pravico imajo vsi državljani brez razlike spola, ki so dovršili 26. leto, pasivno volivno pravico pa zopet vsi državljani brez razlike spola, ki so dosegli 45. leto. Volijo pa senatorje na osem let. Nihče ne more biti obenem poslanec in senator. Volivna okrožja za senat so sestavljena iz okrožij za poslansko zbornico, je jih pa 13.

Senat pomaga poslanski zbornici pri izvrševanju postavodaje. Če je sklenila zbornica kako postavo, mora senat sklepati o tem tekom šestih tednov, glede državnega gospodarstva in zakona o brambi, pa že tekom enega meseca. Poslanska zbornica mora tekom treh mesecev sklepati o zakonskem predlogu, sprejetem od senata. Sklep zbornice poslancev pa postane pravomočen kljub drugačnemu sklepu senata, če vztraja zbornica z večino glasov vseh poslancev na prvotnem sklepu. Če je senat načrt zbornice odklonil, postane ta kljub temu zakon, če vztraja zbornica na svojem sklepu s tripetinsko večino vseh članov.

Člani zbornice izvršujejo svoje poslanstvo osebno, od nikogar ne smejo sprejemati navodil. Tudi ne smejo pri javnih uradih za nikogar se potegovati. — Seveda je pa to ravno tako kakor povsod drugod.

Delokrog parlamenta. Predsednik republike mora sklicati obe zbornici na redno zborovanje, in sicer pomladi in jeseni, pomladi marca, jeseni oktobra. Od časa do časa jih skliče lahko tudi sicer, če je potreba. Predsednik sme zbornici razpustiti. V tem slučaju in pa če je potekla volivna doba, se morajo vršiti nove volitve, in sicer tekom 60 dni. Razen posebnih slučajev smeta zbornici sklepati, če je navzoča vsaj tretjina vseh članov, veljaven je pa sklep, če glasuje zanj polovica navzočih poslancev.

Dv tretjinska prisotnost vseh članov in dv tretjinska večina navzočih je potrebna za napoved vojske. Za spremembo ustavne listine je pa potrebna tripetinska večina vseh članov parlamenta.

Če je narodna skupščina odklonila vladno predlogo, jo lahko vlada dá ljudstvu na glasovanje.

Vendar pa ljudstvo ne sme glasovati o spremembah ali dopolnilih ustavne listine.

Za čas, ko zbornici nista zbrani, določa postava v svrhu neodložljivih odredb in nadzorovanja vladne in izvrševalne oblasti tvoritev 24 članskega odbora; 16 odbornikov voli zbornica poslancev, 8 pa senat. Ta odbor ima vse druge pravice parlamenta, ne sme pa voliti predsednika, spreminjati ustavnih postav, nalagati državljanom trajnih denarnih obveznosti, razširiti brambno dolžnost in napovedati vojsko.

Odredbe odbora, ki jih parlament po dveh mesecih zborovanja ne odobri, izgubijo veljavnost.

Predsednika republike voli narodna skupščina. Pogoj je pasivna volivna pravica za poslansko zbornico in pa dovršeno 35. leto. Volitev je veljavna, ako je navzočih več kot polovica poslancev obeh zbornic in če glasuje za kandidata tri petine prisotnih. Volijo ga za dobo sedmih let. Nihče ne sme biti voljen več kot dvakrat zaporedoma, razen ako je po drugem predsedništvu preteklo zopet sedem let. Za prvega — sedanjega — predsednika pa te določbe ne veljajo. Dokler novi predsednik ni izvoljen ali pa če je drugje zadržan ali bolan, opravlja njegove posle vlada, in sicer po ministrskem predsedniku. Če je pa predsednik zadržan več kot šest mesecev, sme na predlog vlade voliti parlament namestnika; ta opravlja posle toliko časa, da jih more predsednik zopet prevzeti.

### Pravice predsednikove.

1. Predsednik zastopa državo na zunaj. Obravnava in potrjuje mednarodne pogoje. Pač pa mora zbornica pritrditi, če gre za trgovske pogodbe in pa take, ki nalagajo državi ali državljanom stvarna in osebna bremena, predvsem vojaška; dalje tudi pri pogodbah, ki spreminjajo državni teritorij.

2. Predsednik sprejema in overuje poslanike.

3. Napové s privoljenjem narodne skupščine vojsko in ji predloži mirovno pogodbo v odobrenje.

4. Sklicuje parlament, ga odgodi in razpusti.

5. Sme postave zavriniti ali pa jih podpisati.

6. Poroča parlamentu ustmeno ali pismeno o položaju republike in mu priporoča razmišljanje o onih odredbah, ki jih smatra za potrebne in koristne.

7. Imenuje in odpušča ministre ter določa njih število.

8. Imenuje profesorje visokih šol, ravno tako sodnike, državne uradnike in častnike od 6. činovnega reda naprej.

9. Na predlog vlade daje milostne podpore in penzije.

10. Je vrhovni poveljnik vse vojske.

11. Ima pravico pomiloščenja obsojencev — amnestijo.

Vsa vladna in izvrševalna moč, v kolikor ni izrecno prisojena predsedniku republike, je v rokah vlade. Predsednik obljubi parlamentu na svojo čast in vest, da bo skrbel za blagor republike in se držal postáv. Ni pa odgovoren za izvrševanje svoje službe. Kazenskim potom ga smejo zasledovati samo zaradi veleizdaje; obtoži ga parlament, zasleduje senat. Kazen je izguba predsedništva in možnosti, postati še pozneje kdaj predsednik. Podpisati pa mora odloke predsednika tudi kak odgovoren član vlade, če hočejo biti pravo-močni.

Najvišje državne upravne gosposke so ministrstva. Češkoslovaška vlada se deli v tele panoge: ministrstvo za notranje stvari, za zunanje, za deželno brambo, finance, justico, šolo in ljudsko izobrazbo, za trgovino, za pošto in brzojav, železnice, poljedelstvo, javna dela, ljudsko prehrano, zdravstvo, socialno skrb in ministrstvo za Slovaško. Ministri skupaj so vlada. Predsedstvo v svetu ministrov ima ministrski predsednik. Ta je navadno obenem minister za notranje zadeve.

Vlada je odgovorna poslanski zbornici, ki ji lahko izreče nezaupnico. Prisotnih pa mora biti več kot polovica vseh poslancev, od prisotnih je potrebna zopet nadpolovična večina glasov; in sicer glasujejo imenom. Predlog, da se izreče nezaupnica, mora podpisati najmanj sto poslancev. Vlada zopet pa lahko predlaga, da se ji izreče zaupnica. Kakor hitro izreče poslanska zbornica nezaupnico ali pa če odkloni predlog vlade za zaupnico, mora vlada odstopiti. Za hude prestopke proti ustavi in postavam so pa člani vlade tudi kazensko-pravno odgovorni. Zatoži poslanska zbornica, zasleduje pa senat.

Ministrski svet odloča o predlogih vlade, o vseh politično važnih zadevah, o imenovanju sodnikov in državnih uradnikov od 8. čina naprej — v kolikor spada to imenovanje v območje centralnih uradov — ter o predlogih za imenovanja, ki jih izvršuje predsednik republike.

**Sodstvo.** Sodstvo je ločeno od uprave, sodijo državna sodišča. Sodniki so neodvisni in vezani samo po postavi. Proti njihovi volji jih ne smejo ne prestaviti in ne odstaviti. Razsodbe se vršijo v imenu republike. Vrhovna sodišča so tale:

1. Upravno sodišče kot najvišja prizivna inštanca proti odločbam upravnih organov. 2. Najvišji sodni dvor odloča kot najvišja inštanca o razsodbah v državljanskih in kazenskopravnih zadevah; sedež mu je v Brnu, drugima dvema v Pragi. 3. Drž. sodišče poravnava prepire sodnih in upravnih uradov glede njihovega delokroga, odloča o zahtevah, ki jih imajo posamezniki ali občine do države, in o pritožbah državljanov glede kršenja njihovih političnih pravic.

Vidimo, da so vse tri vrhovne inštanice natančen posnetek prejšnjih avstrijskih vrhovnih inštanec.

### Pravice in dolžnosti državljanov.

1. Pred postavo so vsi enaki, ni nobenih pravic spola, rojstva in poklica. Nedržavljanom je zadržano polno in absolutno varstvo življenja in prostosti.

2. Prostost osebe in premoženja. Vsak se lahko naseli, kjerkoli se hoče, si kupi posestvo in opravlja katerokoli obrt. Razlaščenje je le deloma dovoljeno, in sicer le na temelju postave in proti odškodnini. Izseljevanje omejujejo samo postave.

3. Hišna pravica je nedotakljiva.

4. Zajamčena je prostost tiska ter pravica zborovanja in ustanavljanja društev. Cenzure ne sme biti. Društvo sme biti razpuščeno le tedaj, če se pregreši proti kazenskemu pravu ali pa proti javnemu miru in redu.

5. Zajamčena je pisemska tajnost.

6. Pravica peticije. Vsak državljan sme poslati prošnje in vloge na vse državne urade, na narodno skupščino in na predsednika republike.

7. Prostost učenja in vesti. Vsak lahko pove svoje mnenje v govoru, pisavi, tisku itd. Prosto je znanstveno raziskovanje, prosta je umetnost. Javni pouk mora biti tako urejen, da ne nasprotuje zaključkom znanstvenega raziskovanja. Ustanovitev privatnih učnih in vzgojevalnih zavodov je dovoljena le v mejah postave. Vrhovno vodstvo in nadzorstvo ima pa povsod država. Vsa veroizpovedanja so pred postavo enaka. Nikogar ne smejo siliti k udeležbi pri kaki verski vaji.

8. Zakon, rodbina in materinstvo so pod posebno zaščito postave.

9. Brambna dolžnost. Vsak sposoben državljan mora vršiti vojaško dolžnost in se odzvati klicu v obrambo domovine.

### Je z i k o v n e n a r e d b e.

Glasom odstavka 7 St. Germainске pogodbe z dne 10. 8. 1919 je češkoslovaški jezik uradni jezik republike. Uradovanje sodnij, naprav, podjetij itd., razglasi in javna naznanila se vršijo v tem jeziku; v njem je glavno besedilo državnih not, češkoslovaščina je službeni jezik v armadi. V občevanju z moštvo, neveščem teга jezika, je dovoljen njegov materin jezik. V okrajih, kjer stanuje po zadnjem ljudskem štetju najmanj 20% češkoslovaščine neveščih državljanov, morajo sodnije in uradi sprejemati in reševati vloge tudi v jeziku manjšine. Ravnotako so pravice manjšine varovane tudi glede uradnih razglasov, zborovanj in posvetovanj. Pouk v manjšinjskih šolah se vrši v jeziku manjšine, ravnotako v vseh drugih v ta namen ustanovljenih izobraževalnih zavodih. Vsak način nasilnega raznarodovanja je nedopustljiv. Razlika v jeziku in veroizpovedanju ne sme biti nobena ovira za vstop v javno službo ali pa za izvrševanje kakega poklica ali obrti.<sup>1</sup>

<sup>1</sup> Tu naknadno pripominjamo k strani 17, da je na Češkem samem po štetju l. 1921 katolikov samo 78%. Pozneje se bo to zopet spremenilo. Podatke o veroizpovedanju so priobčili šele sredi julija letos, zato teга na strani 17 nisem mogel omeniti, ker je bila takrat že tiskana. Tudi za narodnosti na Češkem so šele sedaj izšli popolni podatki, Čehov je nad 66%, Nemcev 33. Za Moravsko itd. jih pa še ni.

## Brambna dolžnost.

Začne se z letom, ko dopolnimo 20. leto, in se konča z letom, ko smo dopolnili 50. leto. Vojaki po poklicu služijo do 60. leta. Za časa mobilizacije in vojske mora pa pomagati vsak od 17. do 60. leta. Redna služba traja 14 mesecev; nato pridemo v rezervo. Ta obstoji iz dveh delov: Prvi do končanega 40. leta, drugi do konca brambne dolžnosti sploh. Rezerviste kličejo na orožne vaje, ki trajajo vse skupaj 14 tednov. Delno ali splošno mobilizacijo odredi predsednik republike, potem ko se je posvetoval z vlado. Pa mora to odredbo kolikor mogoče hitro predložiti narodni skupščini v naknadno odobrenje. Demobilizacijo odredi tudi predsednik, predlaga jo pa ministrstvo deželne brambe. Državljeni od 17. do 40. leta potrebujejo za izselitev in dosego tujega državljanstva dovoljenje ministrstva deželne brambe; mobilizacija in vojska raztegne to dovoljenje do 50. leta. Kdor se odtegne naborni dolžnosti, je kaznovan z zaporom do enega leta in z denarno globo do 10.000 K, kdor se pa nalašč poškoduje, pa z zaporom do treh let in z globo do 30.000 K.

Na vseh poljih je češkoslovaška republika med prvimi državami kontinenta. Češka žilavost je ohranila kljub nemškemu pritisku češki živelj do svetovne vojske, izid vojske mu je dal novih nagibov in Čehi bodo svoje stališče sredi Evrope sedaj še ojačili. Oni so z nami vred med Slovani prvi zastopniki zapadne kulture, ki si si jo prisvojili v popolni celoti. Češki narod je priden, požrtvovalen, gostoljuben, vnet za lepo in dobro. Tak narod v tako oblagodarjeni deželi, opremljen z vsem, sredi kulturnega ozemlja, mora imeti še veliko prihodnost. Glavna njegova naloga je posredovanje med vzhodom in zapadom, zблиžanje dosedanjih nasprotstev. In glavno preskuševališče za to veliko nalogo so domača tla sama, kjer je toliko različnosti, bodisi v naravi bodisi v ljudstvu ali kulturi. Češki narod bo upanje v njegovo poslanstvo upravičil.



## KAZALO.

	Stran
<b>Češkoslovaška republika</b> . . . . .	1
Morfologični pregled . . . . .	2
Podnebje . . . . .	11
Rastlinstvo . . . . .	13
Prebivalstvo . . . . .	14
Kmetijstvo . . . . .	20
Rudarstvo . . . . .	27
Industrija . . . . .	30
Trgovina in promet . . . . .	38
Kraji . . . . .	50
<b>Kratek zgodovinski pregled</b> . . . . .	58
Prvi čas . . . . .	58
1306—1526 . . . . .	64
1526—1740 . . . . .	73
1740—1848 . . . . .	80
1848—1918 . . . . .	85
<b>Družabne razmere</b> . . . . .	87
1. Občina . . . . .	87
2. Okraj in okrožje . . . . .	88
3. Država . . . . .	89
Pravice predsednikove . . . . .	91
Pravice in dolžnosti državljanov . . . . .	93
Jezikovne naredbe . . . . .	94
Brambna dolžnost . . . . .	95

---

### Opombe k priloženi karti.

Zveze proti jugu niso zadostno označene, tako tudi ni one čez Semmering. Neukirchen = Neunkirchen; Rakousko = Avstrija; Slovenská = Slovaška; železné dráhy = železnice; lázně - kúpele = kopališča, kopeli; hrady a zámky = gradovi; památné vrchy = znameniti ali važni vrhovi; doly = rudniki; hranice žup = meje županiij ali okrožij. Meja med Poljsko in Ukrajino ni včrtana; napačno je včrtana meja med Nemčijo in Poljsko, to pa zato, ker pripadnost Gornje Šlezije ob tisku karte še ni bila določena.

---

