

# ГОРИЦА

Др. АНТОН МЕЛИК,

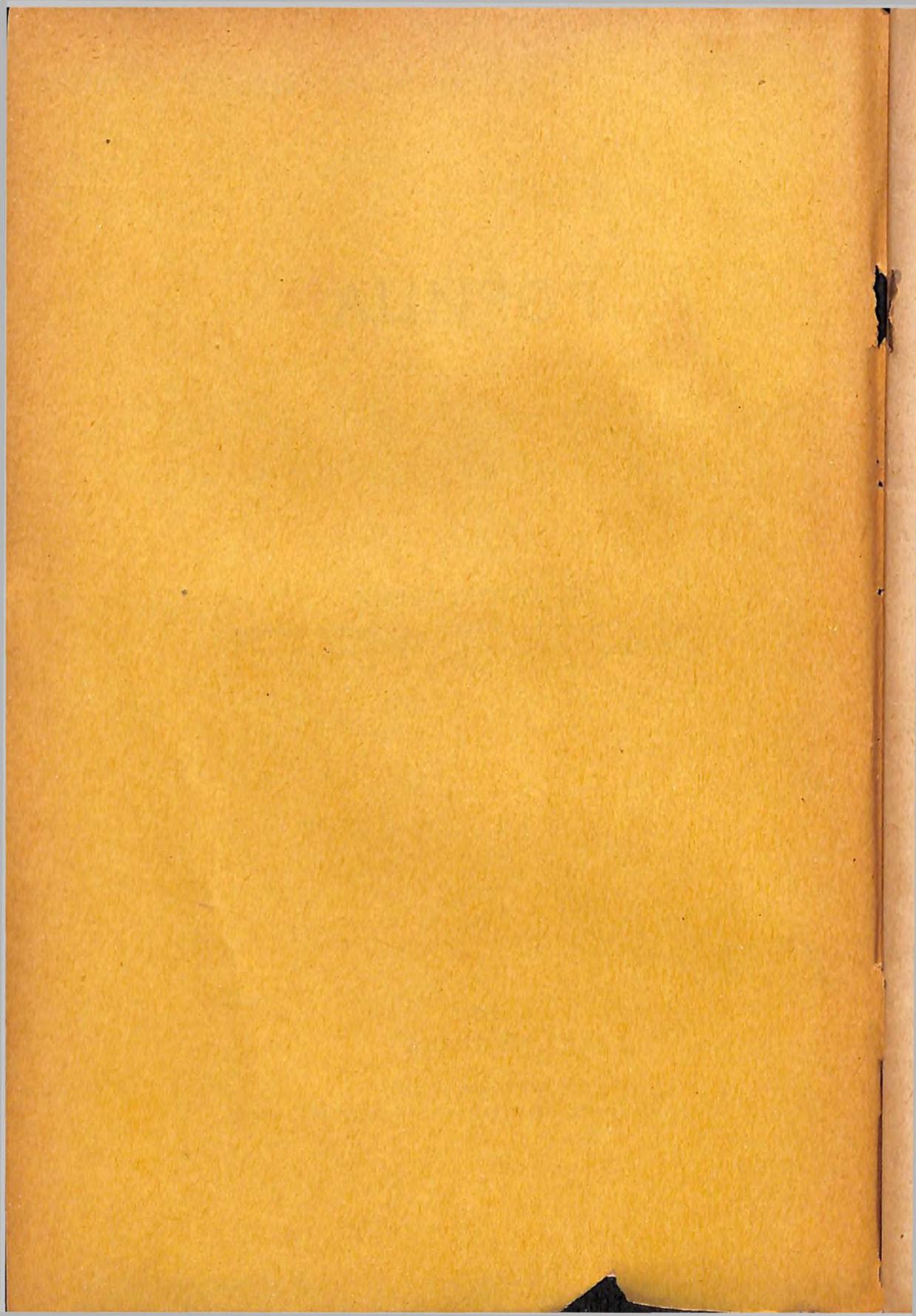
профессор Университета в Любляне по кафедре географии  
и член-корреспондент Словенской Академии наук и искусств

1946

ЛЮБЛЯНА

Опубликовал и издал

Научный Институт, отделение по изучению вопроса о границах



# ГОРИЦА

Др. АНТОН МЕЛИК,

профессор Университета в Любляне по кафедре географии  
и член-корреспондент Словенской Академии наук и искусств

1946

ЛЮБЛЯНА

Опубликовал и издал

Научный Институт, отделение по изучению вопроса о границах

ТОРНИЦА

В Юлийской Крайне мы можем без труда установить несколько географических единиц. Одной из самых видных, если не самой примечательной, является бассейн реки Сочи (Isonzo), или Посочье. Насколько убедительно эта естественная единица запечатлена в природе, в самом рельефе, явствует уже из того, что она создала основу для возникновения особой Горицийской области. Ибо пределы Горицийской области на первый взгляд очевидно совпадают с пределами Посочья. Однако, не во всех подробностях и не без изъятий. Но, в общем, уже на первый взгляд ясно, что Горицийская область в политическом смысле является по существу тем же, что представляет собой в самой природе бассейн реки Сочи, Посочье. А другое название этой области — Горицийская область — связано с ее главным городом, расположенным приблизительно в ее центре.

Посочье или Горицийская область, по своему рельефу и облику, не может быть названа единым краем. Но ее связывает в нечто целостное принадлежность к бассейну Сочи, и долина у Сочи — это та центральная артерия, которая связывает между собой все — внутренне в известном отношении различные — части и их объединяет в единое целое, в Посочье, в Горицийскую область, существовавшую в качестве таковой в политическом управлении до 1910-го года и даже несколько далее. Сочская долина это главная и центральная артерия края. И жизненный узел этой артерии находится там, где в Сочскую долину впадает Випава, самый значительный побочный приток, связанный в западном направлении с переходом у южного подножья Брд. В этом естественном узле возникла Горица, руководящий герод Посочья, и сделалась и осталась сердцем области, заимствовавшей от нее по справедливости и свое название.

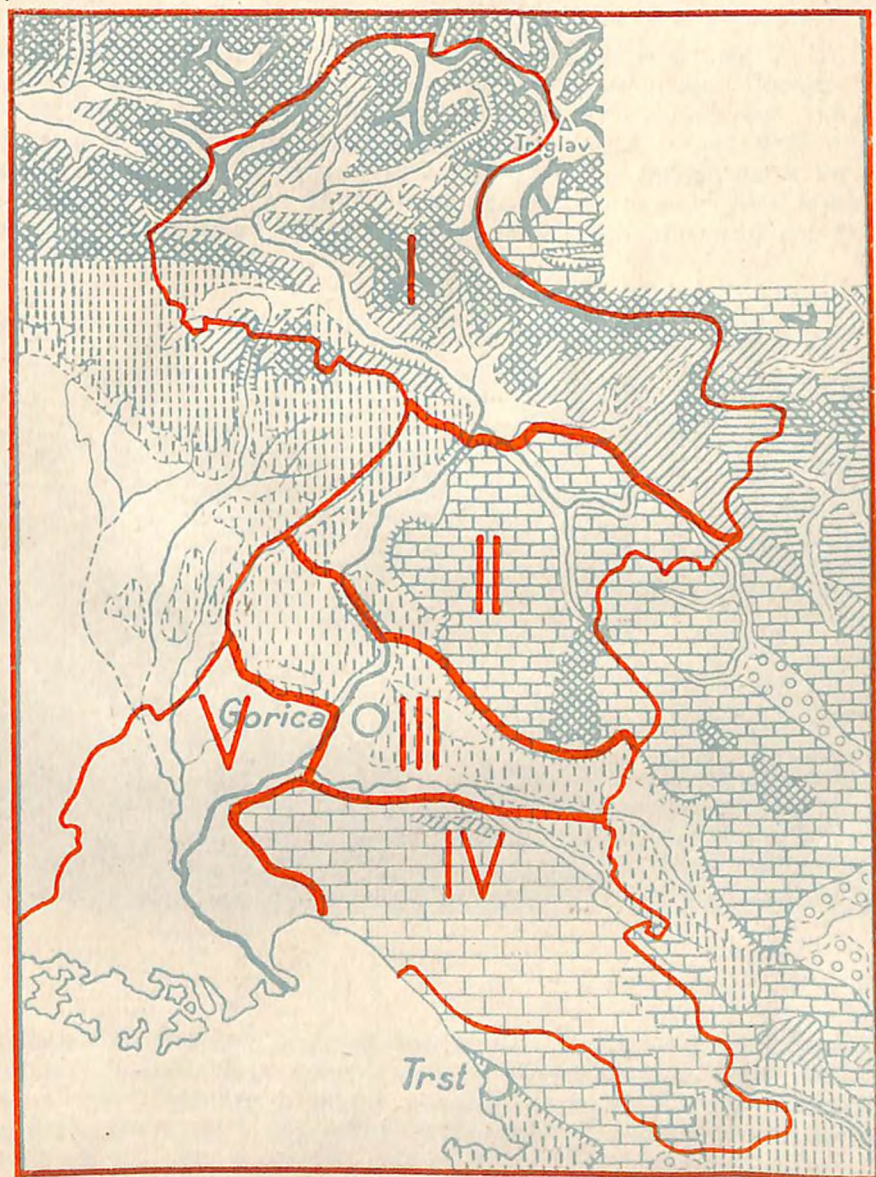
Из составных частей Посочья самым северным пределом является тот, который горичане называют »Горы«. Это альпийская область, горная область западных Юлийских Альп, на которую опирается всхолмление перед снежными горами, в бассейне Бачи, и нижней Идрийцы. Вся эта горная местность тяготеет во всем своем объеме к верхней Сочской долине. Ее естественный краевой центр находится в малой Толминской котловине. Ее естественную связь с внешним миром представляет средняя Сочская долина, указывающая ей путь к югу по направ-

лению к Горицийской равнине, где долина начинает расширяться, создавая возможность для более широкого антропогеографического размаха, для возникновения более значительного города, — Горицы.

В среднем Посочье лежит другая большая природная область Горицийского края, опирающаяся на Горы в узком смысле. Она охватывает главным образом высокое плоскогорье преимущественно карстового характера, а на крайнем востоке — Трновское плоскогорье, заросшее лесом и мало населенное, с самым большим лесным богатством во всем Посочье. В северном направлении Трновское плоскогорье переходит в несколько более низкие, в значительной мере раздробленные, но довольно населенные Идрийские плоскогорья, а в северо-западном направлении спускается через Чепованскую долину к еще более низкому и гуще населенному плоскогорью Баньщицы. Вдоль него «врезана» средняя Сочская долина, а на правой стороне от нее тянется длинная Корадская горная цепь.

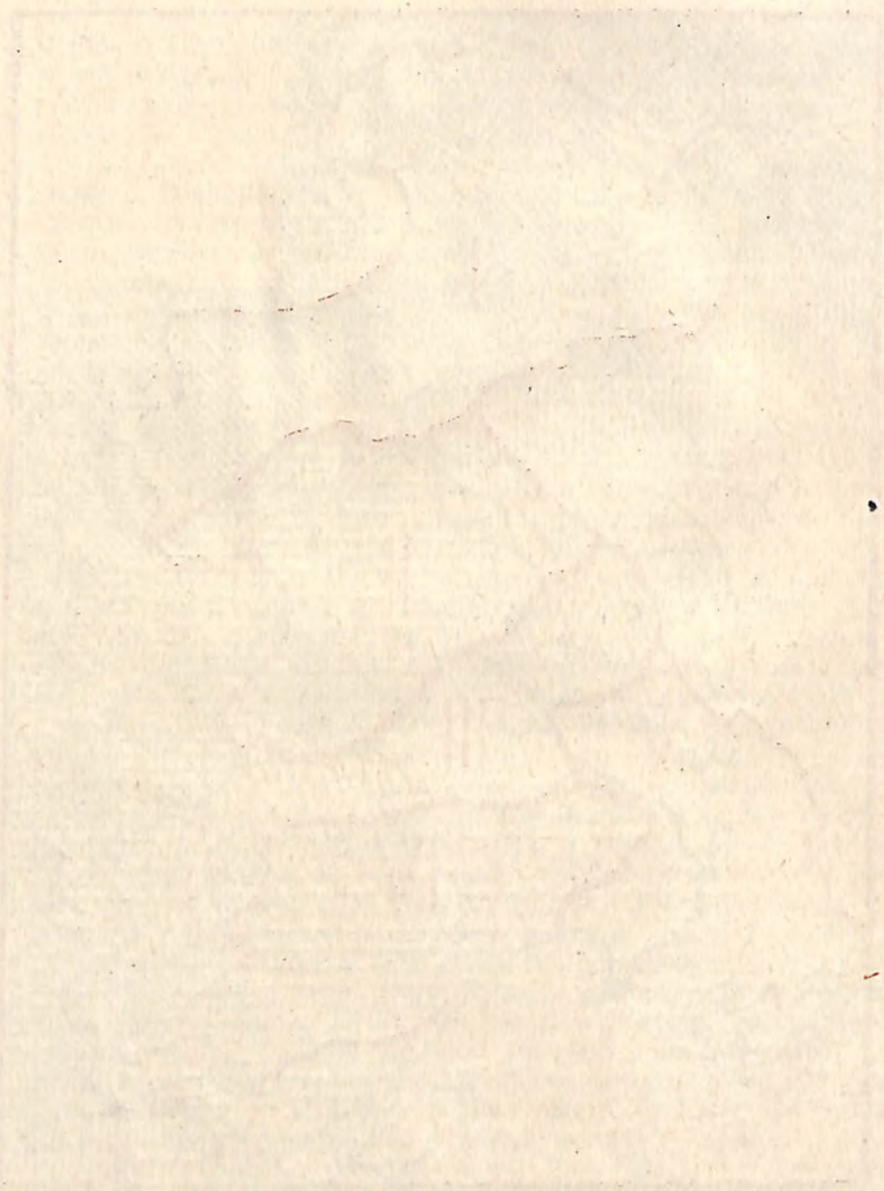
Горичане нередко и то и другое вместе обозначают просто как Горы — безразлично, идет ли речь о Сочских Юлийских Альпах или о карстовых плоскогорьях в среднем Посочье. Для них все это горные высоты, как целое, очень резко отличающиеся от своего южного подножья, от низкого центрального Посочья, обнимающего широкую Випавскую долину, Брда и лежащую в промежутке между ними Горицийскую равнину между Сольканом и устьем Випавы. Это — третья крупная составная часть Посочья, которую без преувеличения следует назвать центральной областью. На нее опирается на юге четвертая область, Карст, занимающий все пространство до самого Триестского залива. Во всей своей северной части Карст тяготеет еще к Випавской долине и через нее к Горице. На юго-западе Соча вливается в широкую равнину, простирающуюся до карстового подножья. Эта равнина принадлежит еще к Посочью, по крайней мере, в той ее части, которая лежит у реки и до самого Карста, от Брд до северного берега Триестского залива. Эта прекрасная равнина, которую можно по справедливости назвать Сочской равниной, составляет пятую область Посочья. Однако, только северная часть Сочской равнины тяготеет еще к Горицийской равнине, к городу Горице.

Из всех пяти составных частей Посочья, расположенных вдоль Сочской долины, наиболее примечательной является более низкая середина с Випавской долиной, Брдами и Горицийской равниной. И по естественным свойствам своей поверхности эта область весьма своеобразна. Ибо она представляет эоценовую синклиналичную полосу, наиболее врезанную в



**Естественные деления Горицкой области**

- I. Горы (Альпы и предгорья Бачи (Bazza) и нижней Идрицы (Idria). —  
 II. Плоскогорья между горами под I и Випавской долиной и Брдами. —  
 III. Випавская долина, Горицкая равнина (над слиянием Випавы) и  
 Брда. — IV. Карст. — V. Долина Соци.



континент, расположенную в динарском направлении в середине между Карстом и Трновским плоскогорьем. Поверхность, состоящая из эоценового флиша, непроницаема для воды и в виду этого очень резко отличается от полой известняковой, и поэтому превратившейся в карст, поверхности на соседнем юге и севере. В то время как на Карсте и Трновском плоскогорье почти уже нет рек и потоков на поверхности, в



Горица

випавско-бришской песчанистой полосе много водных источников, разрезающих поверхность и расчленяющих ее в бесчисленные большие и малые долины, ущелья, холмы, хребты и возвышенности с менее значительными аллювиальными равнинами у главных водных источников. Для этого долинного края особенно характерны небольшие холмы, преимущественно плоские небольшие холмогорья (по словенски «горицы»), одна из которых дала имя главному городу области — Горице.

Со своими бесчисленными потоками и речками, со своим живо окаймленным рельефом, эта область представляет яркий

контраст по сравнению с соседним карстовым краем на юге и на севере. Весьма важным является, далее, ее низменное положение над уровнем моря; и в этом отношении мы наблюдаем резкое различие по сравнению с более высоким Карстом и еще более высоким Трновским плоскогорьем. И Випавская долина как бы самой природой предназначена для переходов по краю, для близких и дальних сообщений. Тем самым мы приходим к главной функции этой области.

Посочье является весьма примечательной природной единицей но не потому чтобы она представлялась однородной областью единого естественного характера, а в том смысле, что различающиеся между собой местности здесь тесно связаны в совокупность, в единство Сочского бассейна. Единство бассейна связывает их, и тем самым создается в долинах по Соче и ее притокам основа для целого, центральная жила, по которой общим потоком течет хозяйственная и культурная жизнь.

Сочская долина — это центральная артерия, идущая по направлению с севера на юг. Вполне естественно, что вдоль нее протекает и центральная коммуникационная жила Посочья, представляющая одновременно стародавний путь из средних Альп через Прециль к Соче и по ней мимо Горицы и далее к берегу Адриатического моря в Триестском заливе. Именно в Випавской долине с Сочским путем перекрещивается другой, не менее важный путь. Это путь, идущий из внутренней части материка — из Панонского Подунавья или из Балканского полуострова через Посавье к реке Пивке, и через Постоянские ворота вниз по Випаве, далее через Горицийскую равнину и южнее Брд на Апенинский полуостров или к верхней Адриатике. На Горицийской равнине этот путь скрещивается с Сочским поперечным переходом, ведущим через Прециль в Каринтию и далее в Альпы. И на этом важном перекрестке, который в действительности создала сама природа, развился пункт остановки и узел сообщения: у него возник город Горица. Возникновение столицы Горицийской области, следовательно, генетически связано с естественными коммуникационными жилами, особенно с их узлом, являющимся наиболее важным во всем Посочье. Что именно здесь возникло городское средоточие области, это глубоко обосновано в природе области и ее общем характере.

Надо подчеркнуть еще и следующее. С того времени, как нам раскрылась история в ее известных проявлениях, главнейший коммуникационный перекресток находился именно здесь. Ибо переход из равнины, т. е. из Апенинского полу-

острова в Випавскую долину и по ней далее внутрь материка всегда был связан с ответвлением Сочского пути, ведущего через Предиль на север. Горица представляет, таким образом, узел весьма древнего сообщения на дальние расстояния.

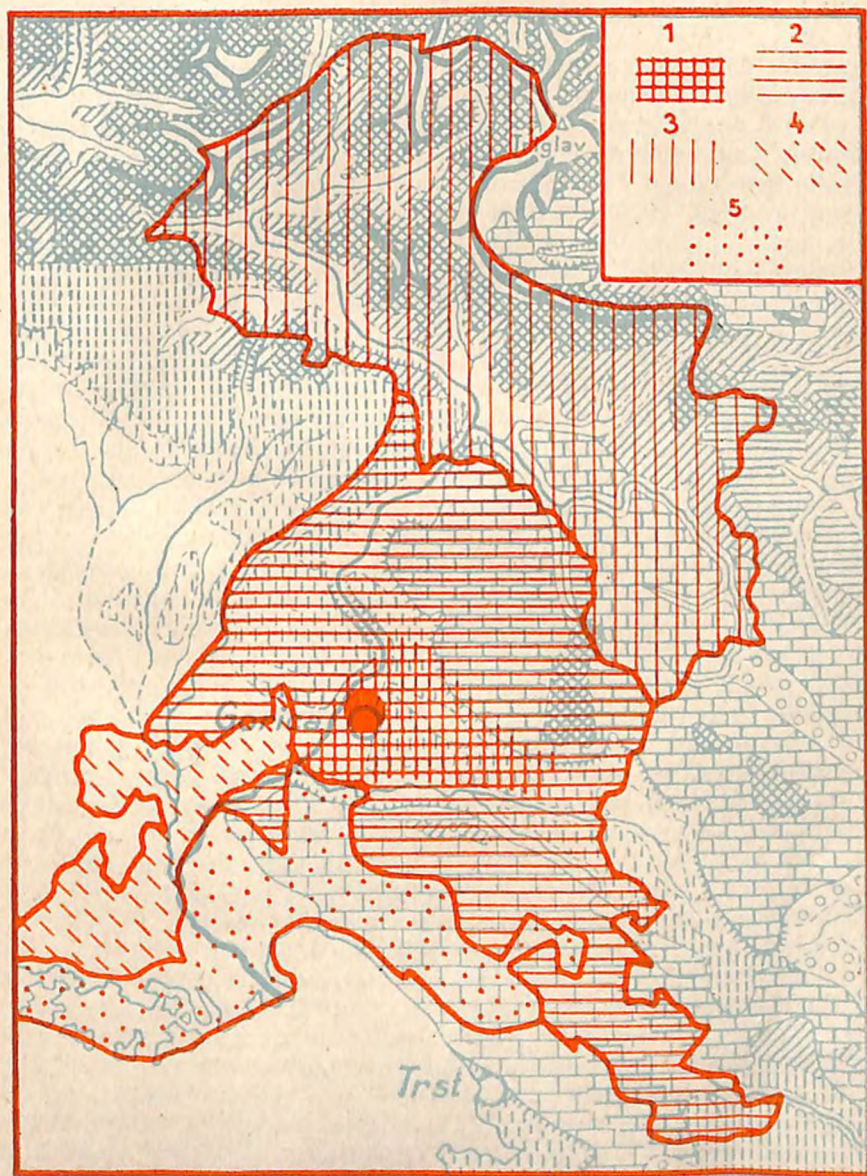
Но одновременно Горица служит и естественным узлом сообщения краевого характера. Ибо, само по себе, Посочье, если смотреть на него в малом масштабе, является, в своей средней и верхней части в значительной мере замкнутой областью, альпийско-динарским краем, запертым между водораздельными перевалами. Среднее и верхнее Посочье в природной рамке своего бассейна составляет самостоятельную областную единицу, довольно резко отделенную от Фурланской равнины. Это ее положение создает основу для собственного более значительного городского центра, потребность собственного центростремительного хозяйственного и административного политического центрального органа. Стык между Сочской и Випавской долиной дает основу для создания такого руководящего поселения, на которое опирается краевое сообщение. И опять мы должны констатировать, что Сочская и Випавская долины представляют главные артерии и для краевого сообщения. И естественные основы краевого сообщения властно указывали, как место для главного узла и для хозяйственного центра, местность на стыке Сочской и Випавской долин.

Из античной эпохи у нас есть мало сведений о городском развитии на пространстве Горицкой равнины. Наиболее древние источники упоминают здесь место Силиканум (*Silicanum*), давшее очевидно, основу для доньше употребляемого названия — Солькан. Но Солькан расположен на северном конце Горицкой равнины, как раз там, где тесная Сочская долина, при переходе реки в область Випавской эоцеской долины, вдруг превращается в широкую равнину, покрытую альпийской галькой и расположенную между Брдами и возвышенностями Випавской долины. В начале среднего века много раз упоминается *Castrum Silicanum*, который специалисты искали ниже в области теперешнего Солькана, вблизи входа в начинающееся здесь Сочское ущелье. Характерно, что некоторые исследователи старой географической топографии склоняются к мнению, что древний *Castrum Silicanum* не находился где-то в Солькане, а что это был старый замок в теперешней Горице.

Находился ли древний средневековой Силиканский замок на горе в теперешней Горице, или нет, во всяком случае, начиная с середины среднего века, с несомненностью установлено, что административно-политический центр, а вскоре за-

тем и руководящее городское поселение начало развиваться в области Горицы. При этом было два исходных пункта: старая словенская деревушка на западном подножье и замок и городское поселение наверху той же горы. Какой из этих населенных пунктов был первоначальным, остается и в дальнейшем открытым вопросом. Однако, несомненно, что первое здешнее поселение было словенским, ибо оно упоминается и в древнейших источниках (1001-ый год) только со словенским краевым именем (Горица, отсюда итальянское название *Gorizia* и немецкое *Görz*). Замок в Горице сделался местопребыванием феодального и административно-политического управления, из которого постепенно развилась Горицийская область. У замка на ровном пространстве у подножья той же горы развивалось городское поселение, которое в 1210-ом году впервые упоминается как местечко, а в 14-ом столетии становится городом. Горица была главным городом возникающей области и поэтому увеличивалась и расла скорее, чем какой-либо другой город в Посочье. Функцию областной столицы она сохранила в течение долгих столетий, и весьма знаменательно, что именно Горица дала имя всей Горицийской области. И после 1918-го года, когда из прежней Горицийской области выделили отдельные части и присоединили их к соседним провинциям, Горица все еще оставалась резиденцией краевых властей всей Горицийской области, представлявшей политически-административное отражение гидрографического и географического единства верхнего и среднего Посочья. И во время итальянского режима, в промежутке между двумя мировыми войнами, Горица была главным городом провинции, носившей ее имя (*Goriziano, provincia di Gorizia*).

Несмотря на территориальное ущемление на юге и юго-западе, после своего расширения на востоке, она все еще охватывала все существенные составные части старой Горицийской области, все то, что в виду своей принадлежности к бассейну Сочи, связывалось в географическое единство. Можно утверждать даже следующее: с преобразованием старой Горицийской области в провинцию (*Provincia di Gorizia*) географическая связанность Посочья в собственном смысле, т. е. среднего и верхнего бассейна Сочи, еще более укрепилась. Благодаря тому, что отпала южная часть Карста и Сочской долины, представляющих по существу рамку Триестского залива и тяготеющих к тамошним городским центрам, область Горицы еще более сосредоточилась в Сочской и Випавской долине. В виду присоединения к провинции Горицы Идрии, лежавшей в бассейне верхней Идрийцы и верхней Випавской долины, Посочье в



### Развитие Горицийской области

1. Первоначальное ядро Горицийского сениориального владения в 1001 году. — 2. Старое Горицийское Графство в течение последующих столетий. — 3. Края Толмин и Бобец, присоединенные к Горице в конце Среднего века. — 4. Графство Градищанское с 1647 до 1754 г. — 5. Территории на нижней Соче и в Триестском заливе — Тржич, Градеж, Дебин, присоединенные к Горицийской области в начале XIX столетия.



административно-политическом отношении в основных чертах совпало со своими гидрографическими пределами. Тем самым поперечная основная линия Посочья, представляемая Випавской долиной, получила еще более ясное выражение. Горица осталась, как и прежде, главным городом, и в новых границах ее положение на стыке Сочской и Випавской долины еще более укрепилося.

Спрашивается, каковы были причины, что именно Горица была уже в стародавние времена избрана и в течение веков оставалась руководящим городским поселением и политическим, административным и вообще антропогеографическим средоточием всего Посочья. Ответ на этот вопрос весьма прост; достаточно бросить взгляд на географическую карту. С долиной реки Сочи, представляющей созданный самой природой переход через Предиль в альпийское Подравье, здесь встречается долина реки Випавы, дающая, благодаря своему глубоко «врезанному» и пространному, а поэтому весьма подходящему для переходов, положению наиболее удобную естественную основу для широкой коммуникационной связи между Посавьем и областью северной Адриатики, а также между средним Подунавьем и Италией. Горицкая равнина это территория, предназначенная уже по своему природному положению для скрещения коммуникационных артерий. Ответвление пути от Сочи вверх предопределено ее положением у Сочи, а для пути в направлении В—З дана несколько более широкая возможность, границы которой определяет ширина перехода между Брдами и обрывом Карста под устьем Випавы. Древняя римская большая дорога проходила, исходя из Аквилей, мимо Градишки и Майницы через Сочу и сейчас же у нижней Випавы через Мирен и Билье по направлению к Айдовщине. В среднем веке преобладал более северный вариант Випавского перехода, именно путь, проходивший в середине долины, мимо Горицы и вдоль южного солнечного подножья Брд по направлению к востоку. Этот переход оставался и в течение всех последних столетий до настоящего времени самым употребительным. По естественным коммуникационно-географическим условиям он является наиболее удобным. Именно для этого перехода положение Горицы и ее окружения дает основу для крупного коммуникационного узла. Во время военных столкновений возвышенности Горицы давали отличную стратегическую опору: с укрепленной горы, на которой находился замок у Горицы, можно было господствовать над окрестностями и контролировать переходы как по направлению к Солькану в Сочские ущелья, так и по направлению на

восток в Випавскую долину и в сторону запада мимо Подгоры и Лочника. Из Горицы можно было легко наблюдать и за мостом и переходами через Сочу. Эти стратегически-географические преимущества были использованы тем более, что они вполне совпадали с естественными возможностями для создания коммуникационно-географического и торгового и вообще антропогеографического центра. Ибо расположение в продольной оси Випавской долины, а одновременно и Сочской долины связывалось с удобным доступом в Брда, на ближний Карст и в ближайшие части Сочской равнины между Брдами и Карстом. Во всех этих отношениях Горица была, несомненно, гораздо более приспособлена для роли городского средоточия Посочья, чем, скажем, Солькан, находящийся в отношении продольного Випавского перехода слишком на периферии и имеющий только то преимущество, что он непосредственно охраняет вход в Сочское ущелье и по направлению к Гргарью—Чеповану. Горица является более удобной и по сравнению с краями на нижней Випаве, также расположенными слишком периферически для сцепления Сочской и Випавской долины. А это сцепление или стык был всегда основной урбанической и политически-административной функцией руководящего города Посочья. Окружение Горицы, повидимому, уже некогда в пра-исторические времена, исполняло эту функцию. Об этом свидетельствуют пра-исторические следы, которые там рассеяны; археологические находки, открытые у Св. Марка над Шентпетром непосредственно на юго-востоке от Горицы, показывают, что здесь уже весьма рано должно было находиться значительное поселение.

Густая населенность в античную эпоху, несомненно, тесно связана с исключительными коммуникационно-географическими преимуществами. Отличное коммуникационное положение имело, однако, и свои отрицательные стороны. По Випавской долине вниз приходили многие военные походы, и в ее близости произошло не одно столкновение. В эпоху переселения народов здесь, особенно через Випавскую долину, продвигались боевые массы новых народов, и понятно, что от этого сильно страдали и находящиеся здесь поселения. Когда же, после заселения края словенцами, постепенно наступили более мирные времена, область вокруг Горицы опять становится наиболее значительной и наиболее населенной. В этой важной в смысле сообщения области возникли три первоначальных центра церковного управления, именно самые старые приходы в Солькане, Мирне и Лочнике. Поселение около замка и городское поселение в Горице сделались в течение многих сто-

летий политическим, административным, торгово-коммуникационным и культурным ядром кристаллизации для всего Посочья и сохранили руководящую роль до настоящего времени.

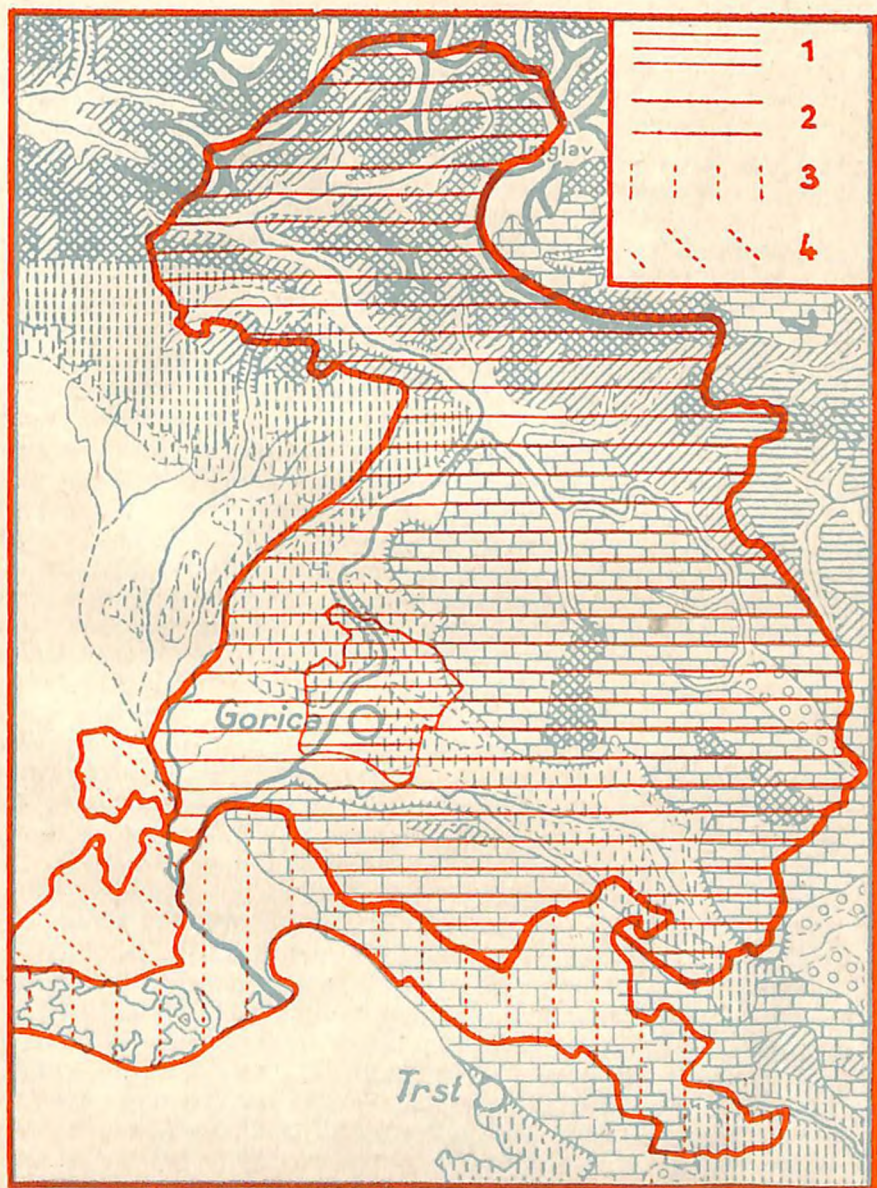
Во всех направлениях главной коммуникационной функции Горицийской области проходят ныне железнодорожные линии, хорошо иллюстрирующие естественно-географические коммуникационные основы. Одна железнодорожная линия проходит вдоль Сочи, вниз в сторону Триеста и моря, другая по южному подножью Брд в Фурланскую низменность, третья линия идет по Випавской долине вверх в сторону Айдовщины и, наконец, четвертая линия вдоль Сочи вверх на Толмин. То, что эта линия была проведена так поздно и что она не шла через Предиль, как было бы естественно, уже давно вызывало удивление. Вполне доказано, что причиной этого были старые междугосударственные распри, не допускавшие постройки железнодорожной линии вблизи прежней австро-итальянской границы. Известно также, как страдало и еще ныне страдает верхнее Посочье из-за этого пренебрежения к его коммуникационным интересам, препятствовавшим его хозяйственному преуспеянию.

Следует особенно подчеркнуть, что чем более мы приближаемся к современности, тем более изменяется коммуникационная роль продольного Випавского пути. В течение долгого времени он служил главной связью между Апеннинским полуостровом и Посавьем и всем средним Подунавьем. Чем большее значение получал Триест и чем более по своей коммуникационной и торговой функции перерастал остальные портовые города на верхней Адриатике, тем в большей степени сообщение из Любляны направлялось не через Раздрго вниз по Випавской долине, а через Карст в Триестский порт. И, в конце концов, этот вариант полностью возобладал. Главный оборот на дальние расстояния направлялся через Карст в Триест. Туда же тяготело и сообщение по Сочской долине вниз, имевшее в весьма значительной степени характер сообщения на дальние расстояния. От Горицы он мог, кроме равнины у нижней Сочи и у подножья Карста, опереться и на весьма удобный сокращенный путь, созданный самой природой в виде знаменитого сухого Дола, проходящего над Печью и под Мирном через Деветаки и несколько на восток у Добердобского озера до Штивана над Тимавом. Этот Дол, который выдолбила нижняя Соча в своем первоначальном течении через Карст, служит и служил в течение долгих столетий весьма удобным сокращенным путем для сообщения между Горицей и морем у Штивана—Триеста. По нему проходила старая большая до-

рога. Он был прямо создан для нее, ибо на нем имеются лишь незначительные подьемы, а его самый высокий пункт поднимается только на 87 метров над уровнем моря. По нему идет и новейшие автомобильные пути. В отношении значительной части оборота он все еще соперничает с более длинным, но ровным, хотя и кружным, путем у западного карстового подножья через Заграй и Тржич. Там построили и железную дорогу, а другую железнодорожную линию между Горицей и Триестом провели через Карст, но значительно восточнее от Дола Деветаков, именно мимо Дорнберга, Рихемберка, Штаньела и Дуговель на Опчине и в Триест. Во всех этих вариантах Сочского продольного пути Горица осталась общим исходным пунктом, обнимая их все в сфере своего влияния, ибо, по своему положению вблизи входа в Сольканское ущелье, она создана самой природой как естественный узел сообщения.

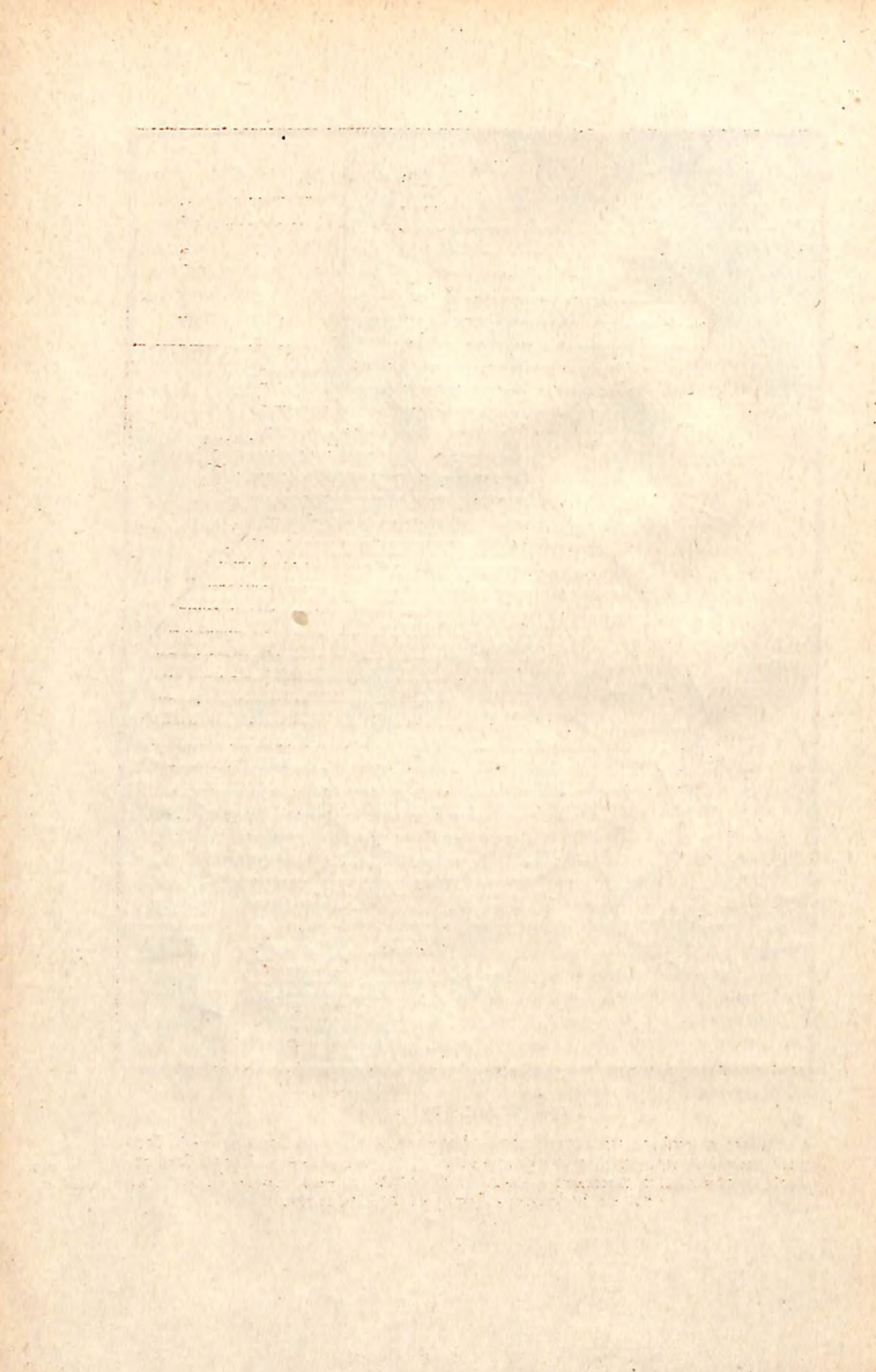
Упомянутые перемещения коммуникационных артерий усилили функцию продольного Сочского пути, но отняли у Випавской долины роль главной артерии, оставив ей задачи краевого сообщения. Железнодорожная линия между Горицей и Айдовщиной до сих пор не была продлена через Раздрто и сохранила значение для местного сообщения в направлении Горицы и на основной Сочской коммуникационной артерии. Тем самым урбаническая и коммуникационно-географическая функция Горицы была в некоторой степени ослаблена, поскольку Горица не находилась уже на первоклассном пути сообщения на дальние расстояния. Однако, за Горицей сохранилась роль отличного коммуникационного узла и центра, имевшего не только местное но и областное значение. Другими словами: Горица сохранила в меньшей степени характер и значение коммуникационного центра, узла и хозяйственного очага Посочья, так сказать, более замкнутого и сосредоточенного в собственной области. В частности отпало сообщение на запад, ибо оно уже почти не проходило в общем за пределы линии Курмин—Градишка. Одновременно весьма усилилось сообщение в продольном направлении к Триестскому заливу и Триесту. Тем самым еще более подчеркивалась продольная конфигурации Посочья и продольная коммуникационная основная жила, совпадающая в основных чертах с Сочской долиной. Благодаря этому укреплялось областное единство Посочья и весьма действительно и самостоятельно утверждалась центростремительная роль Горицы.

Таким образом, мы располагаем основой для рассмотрения вопроса о том, какие края тяготеют к Горице. Уже на первый взгляд ясно, что в непосредственную сферу влияния Горицы



### Горичийская Провинция

1. Территориальное пространство современной общины Горичи. — 2. Территориальное пространство Горичийской Провинции. — 3. Часть Триестской Провинции в прежней Горичийской области. — 4. Часть Провинции Видем в прежней Горичийской области.



входят ближайшие ее окрестности. Сюда относятся Горицкая равнина от Солькана до Соводень, а в одинаковой степени Брда и нижняя Випавская долина, далее среднее Посочье и северная часть Карста. Особенно следует подчеркнуть, что самое низменное Посочье, обнимающее Сочскую низменность до самого моря, уже не тяготеет к Горице и не относится к сфере притяжения Горицкого коммуникационного и хозяйственного центра. По своему положению у морского берега и в его непосредственном тылу южная часть Сочской равнины приблизительно от края под Градишкой и Заграем, входит в коммуникационную и хозяйственную сферу влияния Триестского залива, в область притяжения большого портового города и хозяйственного центра — Триеста. Туда непосредственно тяготеет и вся широкая южная часть Карста. Эту связь в области непосредственного Триестского тыла нам постоянно подтверждает вся повседневная хозяйственная жизнь, все коммуникационные и торговые жизненные проявления. Кроме того, в западной части Сочской равнины чувствуется хозяйственное притяжение городского центра Видма (Udine); влияние его, как города, преобладает приблизительно до нижнего течения реки Идрии (Iudrio). Влияние Триеста начинает преобладать южнее от Романса, Градища (Gradisca) и Заграя. Влияние Горицы, как города, простирается, таким образом, на равнине у нижней Сочи приблизительно до нижней Идрии (Iudrio) и до Романса и Градища. Хозяйственное влияние ныне в значительной степени регулируют железные дороги: именно линия Горица—Крмин (Cormons) и Горица—Градишка определяют это влияние в пользу центростремительной сферы Горицы, а линия Триест—Градище и Триест—Тржич (Monfalcone)—Червиньян (Cervignano) — в пользу Триеста.

С этой характеристикой совпадает территориально-политическое и административное развитие Посочья и распределение городских центров в отдельных частях края, а также и развитие административной функции, которую выполняла Горица при создании Горицкой области. Наиболее старое, в подлинном смысле первичное ядро Горицкого графства, которое формировалось вокруг Горицкого замка, охватывало только Горицкую равнину и нижнюю часть Випавской долины. После того, как Горицкое графство постепенно расширилось и округлилось, оно обнимало большую часть Випавской долины, приблизительно до Св. Крижа, все Брда, далее среднюю Сочскую долину, несколько далее Рочинья под Толмином и возвышенности на обоих ее сторонах, до Идрии, а на востоке даже далее Чепована. В южном направлении Гори-

дийское графство охватывало северный Карст и Сочскую равнину до нижней Идри и приблизительно до черты Villesse—Jalmisco. Наиболее старая Горицийская область обнимала, следовательно, прежде всего среднее Посочье, остовом которого является Сочская долина и Випавская долинная область.

Но вскоре к Горицийской области присоединилось и верхнее Посочье, охватывающее Толминско и Бовшко (Bovec, Plezzo). Позднее всего в административно-политическую сферу старой Горицийской области была включена и южная часть равнины у нижней Сочи, находящаяся уже в полосе морских влияний Триестского залива. Там в течение долгих столетий господствовали венецианцы, имевшие в своем подчинении всю область лагун с Градежом (Grado) и равнину, лежащую в форме треугольника между Карстом, морем и нижней Сочей под Заграем (Sagrado). Эта венецианская территория, лежащая у моря или вблизи моря у нижней Сочи, только после крушения Венецианской республики соединилась со средним и верхним Посочьем в единую Горицийскую область.

Несомненно, что в изображенном историческом развитии Горицийской области есть и нечто случайное; тем не менее, ядро политико-географического развития генетически опирается на физико-географические факты. Горицийская область была прежде всего необходимым образованием, как воплощение административно-политической связи среднего и верхнего Посочья, представляющего гидрографически и физико-географически законченное единство. Напротив, южная часть Горицийской области по своему положению принадлежит к окраине Триестского залива. Понятно поэтому, что эта часть была присоединена к области Горицы только на переломе 18-го и 19-го столетий.

То, что Горица была в первую очередь административным и городским центром среднего и верхнего Посочья, а равнина вдоль нижней Сочи была от нее довольно удалена, явствует, между прочим, и из следующего. В 1647-ом году от всей Горицийской области были отделены равнинные территории на правом берегу Сочи и организованы как особое графство Градищанское, с резиденцией в Градище (Gradisca). Особое Градищанское графство, обнимавшее только территории на равнине направо от нижней Сочи, сохранялось как особое административно-территориальное образование до 1754-го года, когда его опять присоединили к остальной области. Однако, в названии все еще звучало воспоминание об особом графстве в западной Сочской равнине, ибо до самого конца австрийской эпохи эту область называли, имея в виду обе ее составные

части, — Горицийско-Градищанской. В этом двойном названии отражался тот географический факт, что Горица уже самой природой предназначена быть сосредоточием управления и руководства всей хозяйственной и культурной жизнью среднего Посочья, в то время как равнина у нижней Сочи нуждается в своих особых административных и хозяйственных центрах.

Как уже было упомянуто, в этом историческом развитии играл некоторую роль и случай. Но вполне очевидно, что по существу это развитие было все же выражением естественно-географических условий. Чрезвычайно поучительно сравнить с этим новое деление Юлийской Краины на отдельные провинции, осуществленное в промежутке между двумя мировыми войнами во время итальянского управления. При этом разделении на провинции, в связи с отнесением административной территории к отдельным руководящим городам, хотели, по крайней мере, в главных чертах считаться с естественными географическими моментами. И вот, мы видим, что с областью Посочья поступили следующим образом: южную часть Сочской равнины, т. е. лагуны с Градежом, далее равнину над морем, Карстом и нижней Сочей от Заграя вниз включили в Триестскую провинцию так же, как и южную и восточную часть Карста. Остальную равнину на правой стороне нижней Сочи и на запад от нижней Идрии (*Iudrio*) присоединили к провинции Видем (*Udine*). Среднюю и верхнюю часть старой австрийской Горицийской области организовали как Горицийскую провинцию, включив в нее и Идрию, Черный Верх, Цоль и Випаву, следовательно, верхнюю часть бассейна Идрицы и Випавы. Можно сказать, что новая административная связь еще более опиралась на географическое единство Сочского бассейна. Випавская долина в ее целом и Сочская долина в ее средней и верхней части оставались центральной жилой Горицийской провинции, и Горица успешно исполняла свое назначение в качестве центра всего провинциального управления. Другими словами: Горицийская провинция представляла административно-политическую организацию всего среднего и верхнего Посочья, которое в своем многовековом развитии создало свой органический административный, хозяйственный и культурный центр в городе Горице, на стыке Сочской и Випавской долины.

Очень поучительно сравнить с изображенным территориально-политическим развитием развитие городов и местечек и других, более значительных поселений в области. Особенно поучительно, приняв за исходный пункт старую Горицийскую

область, какой она была, скажем, еще во время последней австрийской народной переписи, посмотреть, как были тогда распределены края, насчитывавшие, как географически-индивидуальные поселения, более тысячи жителей. Во всей Горицкой области, кроме Горицы с ее пригородами (Солькан, Шемпетер, Штандраж), которую, как главный город, мы рассматриваем особо, было 22 края, насчитывавших в 1910-ом году более 1000 жителей. При этом поражает неравномерность их распределения по области. Огромное большинство их, именно не менее 82%, т. е. 18 из 22, находится на равнине нижней Сочи. Преобладание Сочской равнины особенно ясно в отношении более значительных поселений. Достаточно указать, что здесь расположены все крупнейшие города. Здесь находится Тржич (*Monfalcone*), второй по величине город прежней Горицкой области с 6400 жителей. (Эти и остальные статистические данные приводятся по данным переписи 1910-го года.) После Тржича самым большим городом был Градеж (*Grado*) с 4721 жителей, далее Крмин (*Cormons*) с 4166 жителей. На четвертом месте был Червиньян с 3078 жителями, на пятом Ронки с 2561 и на шестом Набрежина с 2215 жителями. Далее следуют 16 поселений, в которых число жителей колеблется от одной до двух тысяч. И вновь следует подчеркнуть, что среди них 13 расположены на равнине в нижней Сочи, а одно, именно Сежана, стоит на нижнем Карсте и относится, как и Набрежина, в действительности уже к окрестностям Триеста, находясь под его городским влиянием. Таким образом, только два края, Толмин с 1016 и Бовец с 1345 жителями, расположены в верхнем Посочье. Что касается словенского среднего Посочья вне Горицы, то в нем нет ни одного городского или сельского поселения, которое в 1910-ом году достигало или превышало бы цифру 1000 жителей.

Из этого явствует, что только южная часть прежней Горицкой области, расположенная на низменности у нижней Сочи, создала и более значительные города, и много очень крупных сельских поселений, подобных которым нет нигде во всей области. Очевидно, что эти крупные поселения выполняют не только руральную, но в значительной степени и урбаническую, городскую функцию, а поэтому и не нуждаются в Горице. Нет сомнения, что более значительные города развились здесь потому, что нижняя Сочская равнина принадлежит уже к сфере хозяйственных влияний Триестского залива.

В словенской части среднего Посочья нет крупных поселений. Уже с первого взгляда ясно, что функции городского центра для всей этой обширной территории должна выполнять



Поселения Горицкой области,  
насчитывавшие в 1910 году свыше 1000 жителей

1. Горица (с предместьями Лочник, Подгора, Солькан, Штандрез и Шент-петер). — 2. Поселения, насчитывавшие свыше 4000 жителей. — 3. Поселения, насчитывавшие свыше 2000 жителей. — 4. Поселения, имевшие свыше 1500 жителей. — 5. Поселения, имевшие свыше 1000 жителей.

Сокращения обозначают: F — Фольян, M — Мариано, R — Руда, Sv. L. — Св. Лобренц, T — Турьяк, V — Вилессе, Z — Заграй.



Горица. Ведь именно Випавская долина особенно густо населена. И если, несмотря на это, на ее территории не возникло ни одного более крупного города, то это доказывает, насколько она связана с Горицей, выполняющей функцию городского центра для всего этого края. То-же можно сказать и о Сочской долине над Сольканом и о плоскогорьях и возвышенностях около нее, и, наконец, о горном верхнем Посочье.

Так было в 1910-ом году, и положение осталось без перемен и доныне. Горица представляет прежде всего хозяйственный и торговый центр для Випавской и средней Сочской долины, тогда как низменность у нижней Сочи располагает собственными значительными торговыми центрами и весьма мало связана с Горицей. Этой низменности Горица ненужна, в то время как словенская Випава и словенское среднее и верхнее Посочье не могут жить без Горицы.

Находясь на стыке Сочской и Випавской долины, на перекрестке Сочского и Випавского пути, Горица представляет и в настоящее время прежде всего городское средоточие для обеих этих долин. Подавляющее большинство населения Горицкой провинции сосредоточено именно в этих двух долинах; на них расположены и почти все крупные поселения. Сочская и Випавская долины — это главнейшие части Горицкой провинции. Когда в 1930-ом году *Società Alpina Friulana* выпустила путеводитель по Горицкой провинции, она дала этой книге характерное заглавие: *Gorizia con le Vallate del Isonzo e del Vipacco*, т. е. Горица с долинами Сочи и Випавы. Ибо Сочская и Випавская долины действительно представляют центральный нерв Горицкой области. Выполняя функцию главного города и хозяйственно руководящего городского поселения, Горица служит в первую очередь этим двум долинам и их потребностям. Это географические факты, относительно которых не может быть никакого сомнения и которые ясно вытекают из всей прежней административно-политической истории, из всего хозяйственного и культурного инвентаря современности и из всей политической и специальной литературы.

Было бы нелепо рассматривать проблему политической принадлежности Горицы вне связи с обоими главными долинами, Сочской и Випавской, к которым она относится по существу своей роли как города. И было бы несообразно, если бы мы рассматривали ее вместе с равниной у нижней Сочи, с которой у нее менее всего общего и которая наименее связана с нею по своим хозяйственным жизненным проявлениям.

Таким образом, Горица — это городской центр территории, являющейся почти вполне словенской. Это вытекает уже из статистических данных. В 1910-ом году в политическом округе Горицкой околицы пребывало в совокупности 73.861 житель, из коих не менее, чем 70.038 словенцев, т. е. 95%, на ряду с 2754 итальянцами и фурланами, представлявшими лишь 3.7% всего населения. Сама Горица, в этом почти вполне словенском крае, насчитывала среди своих 30.995 жителей, по австрийским официальным данным, 14.812 итальянцев и фурланов и лишь несколько меньше, именно 10.790 словенцев.

Возьмем теперь, как основание, Горицкую провинцию в том виде, как ее организовала Италия в промежутке между двумя войнами. При этом окажется, что эта Горицкая провинция, в подавляющей части своей территории и своего населения, словенский край. Если взять сначала Горицкую провинцию без Горицы, т. е. без Горицкой городской общины, то окажется, что итальянская официальная перепись 1921-го г. насчитала в ней всего 4.3% итальянцев и 15.4% фурланов; все остальные были словенцы. А если взять всю Горицкую провинцию вместе с городом Горицей, то обнаружится, что, на основании последней итальянской переписи, при которой еще регистрировали язык населения (1921-го года), из 200.707 ее жителей было только 10.7% итальянцев и 16.8% фурланов, между тем как в ней проживало 71.3% словенцев и, кроме того, 0.5% югославских граждан. В Горице Италия насчитывала тогда 14.798 итальянцев и 9474 фурлана на ряду с 17.133 словенцами. Словенцы располагали в то время в Горице, даже по итальянской переписи, относительным большинством. По словенским же подсчетам число словенцев в расширенной Горицкой общине равнялось приблизительно половине всего ее населения. Если принять во внимание, что из итальянского населения несколько тысяч были пришельцами, прибывшими в край как завоеватели, как чиновники различных отраслей государственного управления, и покинувшие край немедленно после крушения итальянской власти и после победы народно-освободительной словенской и югославской борьбы, то можно считать, что доля словенского населения в Горицкой провинции равнялась самое меньшее 75%, если не более. Что эта оценка вполне основательна и правильна, подтверждают и результаты народной переписи 1910-го года. Если взять как основание австрийскую перепись 1910-го года и ее данные о материнском языке перенести на территорию Горицкой провинции, какой она была в период между

двумя войнами, то окажется, что во всей Горицийской провинции из общего числа населения 213.744 было только 42.989 итальянцев и фурланов, т. е. 20.1%, тогда как словенцев было 160.682, или 75.1%. В числе остального населения было 5205, т. е. 2.5%, граждан других государств и 4868, т. е. 2.3%, лиц других народностей, между ними всего больше немцев. Если же взять территорию, городским центром которой является Горица, то доля фурланского населения на ней незначительна и ограничивается частью равнины между Брдами и Карстом.

Неудивительно, что в новейшее время, когда описанные выше основания хозяйственного притяжения получили особенно ясное выражение, приток словенского населения в Горицу все более возрастал. Приток людей из деревень в города из словенских сельских местностей был гораздо сильнее, чем из фурланско-итальянских. Из данных о месте приписки населения в 1910-ом году вытекает, что на ряду с 41.9% лиц, приписанных к городу Горице, там было не менее 32% горожан, принадлежавших по месту приписки к словенским, и только 9.5% к фурланско-итальянским краям. Характерно также, что из лиц, происходящих из словенских краев, не менее 19% прибыли в город из Горицийской околицы. То, что приток населения из словенских краев преобладает, вполне понятно, ибо, как мы знаем, в Горицийской области словенское население представляет вообще огромное большинство.

Горица является руководящим городом Горицийской области, Горицийской провинции Посочья, представляющей в своей важнейшей части все еще область альпийской и динарской территории. Среднее и верхнее Посочье отделено от фурланской низменности. Как замкнутый бассейн альпийско-динарской реки, оно живет в тех же природных условиях, как и соседние края в посавской и карстовой Словении. Только самое низкое Посочье с равниной у нижней Сочы переходит в окраинную часть великой фурланской низменности. Но именно в отношении этого наиболее низменного края Горица и не выполняла роли городского центра. Горица служит городским, административным, хозяйственным и культурным средоточием прежде всего для среднего и верхнего Посочья, следовательно, для чисто словенской территории. И никогда еще не существовало административно-политической границы, которая отделяла бы город Горицу от Випавской и Сочской долины, ибо такая граница была бы несообразной.

